



කාලගුණ විද්‍යා දෙපාර්තමේන්තුව
 வளிமண்டலவியல் திணைக்களம்
 Department of Meteorology

TP : 011 2694846
 : 011 2694847 Ext -804/805
 Fax : 011 2698311
 E-mail : agromet12@yahoo.com
 Web : www.meteo.gov.lk
 : <https://www.facebook.com/SLMetDept/>

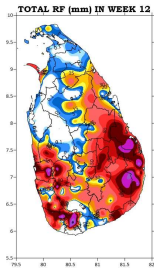
Agro meteorological Bulletin - කෘෂි කාලගුණ තොරතුරු ප්‍රකාශය

Vol: 13-2024

13 වන සතිය

13th Week

මාර්තු 19 සිට මාර්තු 25 දක්වා සතිය තුළ පැවති කාලගුණ තත්වයේ සාරාංශය:



රූපය 01-
 මාර්තු 19 සිට මාර්තු 25 දක්වා සතිය තුළ වාර්තා වූ මුළු වර්ෂාපතනය (මි.මී)

- ❖ පැය 24 ක් තුළ වාර්තා වූ වැඩිම වර්ෂාපතනය වන මි.මි. 183.0 මාකඳුර (මාතර) ප්‍රදේශයෙන් මාර්තු 25 වන දින වාර්තා විය.
- ❖ උපරිම උෂ්ණත්වයේ සාමාන්‍ය අගයයට වඩා වැඩිවීමේ වැඩිම අගය සෙල්සියස් අංශක 4.1 ක් වූ අතර, එය මාර්තු 25 වන දින වල සෙල්සියස් අංශක 37.7 ලෙස පුත්තලම ප්‍රදේශයෙන් වාර්තා විය.
- ❖ අවම උෂ්ණත්වයේ සාමාන්‍ය අගයයට වඩා අඩු වීමේ පහලම අගය සෙල්සියස් අංශක 3.0 ක් වූ අතර, එය මාර්තු 19 වන දින සෙල්සියස් අංශක 7.7 ක් ලෙස නුවරඑළිය ප්‍රදේශයෙන් වාර්තා විය.

ඇතුළත:

පසුගිය සතිය තුළ පැවති කාලගුණ තත්වය

වර්ෂාපතනය

දෛනික වර්ෂාපතනයන්	පි. 02
වැඩිම වර්ෂාපතන අගයයන්	පි. 02
වර්ෂාපතනයේ වෙනස්වීම	පි. 03
වර්ෂාපතනයේ වෙනස්වීමේ ප්‍රතිශතය	පි. 03
සමුච්චිත වර්ෂාපතනයේ හැසිරීම	පි. 04

උෂ්ණත්වය

උපරිම උෂ්ණත්වයේ වැඩිවීම/ අඩුවීම	පි. 07
අවම උෂ්ණත්වයේ වැඩිවීම/ අඩුවීම	පි. 07
පසුගිය සතිය තුළ උපරිම/අවම	පි. 08
උපරිම/අවම උෂ්ණත්ව සාමාන්‍යයන්	පි. 08

ඉදිරි සතිය සඳහා කාලගුණ තත්වය

පාංශු උෂ්ණත්වය පි. 09

කෘෂි කාලගුණ පරාමිතීන්හි සති සාමාන්‍යයන් පි. 10

ඉදිරි සතිය සඳහා කාලගුණ අනාවැකිය පි. 12

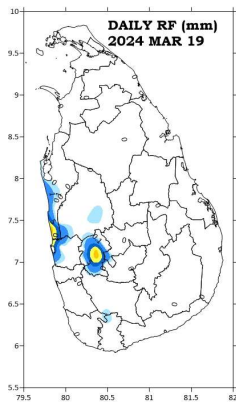
ඉදිරි දින 20 සඳහා පස් දින කාලය තුළ ලැබිය හැකි වර්ෂාපතන අගයයන්හි වෙනස්වීම පි. 13

කෘෂි කාලගුණ අංශය
 කාලගුණ විද්‍යා දෙපාර්තමේන්තුව
 383, බෞද්ධාලෝක මාවත
 කොළඹ 07

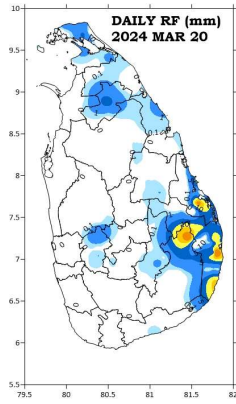
Agromet Division
 Department of Meteorology
 383, Baudhaloka Mawatha
 Colombo 07

පසුගිය සතිය තුළ පැවති කාලගුණය

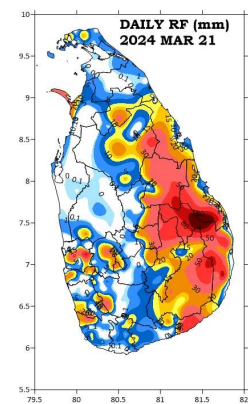
1. වර්ෂාපතනය



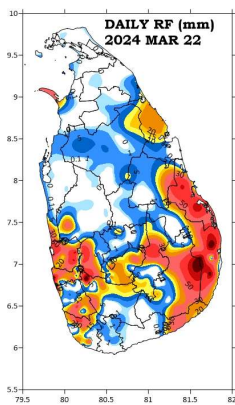
රූපය 01



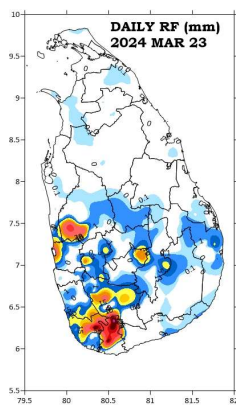
රූපය 02



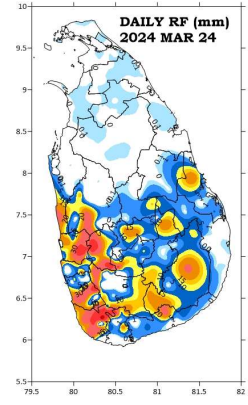
රූපය 03



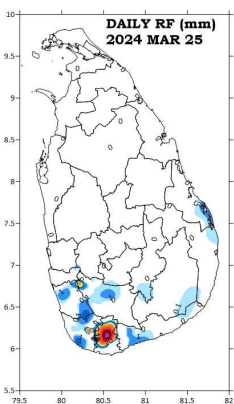
රූපය 04



රූපය 05



රූපය 06

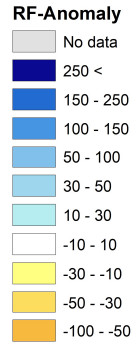
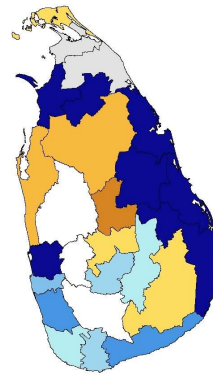
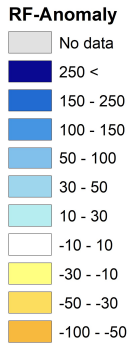
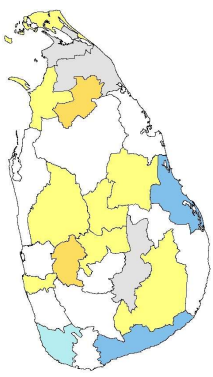


රූපය 07

දිනය	වර්ෂාපතනය(මි.මී)	ප්‍රදේශය
2024-03-19	15.7	මාරවිල (පුත්තලම)
2024-03-20	26.1	රුහුණ්කුලම් (පොතුවිල්)
2024-03-21	133.5	මහමය (අම්පාර)
2024-03-22	121.0	ඇහැලියගොඩ AWS
2024-03-23	169.0	දෙනියාය
2024-03-24	86.0	කන්ඵලිය (ගාල්ල)
2024-03-25	183.0	මාකඳුර (මාතර)

වගුව 1. දිනක් තුළ පැවති ඉහළම වර්ෂාපතනය.

2. වර්ෂාපතනයේ වෙනස්වීම (Anomaly)



01 වන රූපය. 2024 ජනවාරි 01 සිට 2024 මාර්තු 25 දක්වා වර්ෂාපතනය, සාමාන්‍යය (1981-2010) වර්ෂාපතන අගයයන්ට වඩා වෙනස්වීම ප්‍රතිශතයක් ලෙස

02 වන රූපය. 12 වන සතිය තුළ (මාර්තු 19 සිට මාර්තු 25 දක්වා) ලැබුණු වර්ෂාපතනය එම සතිය තුළ සාමාන්‍යය (1981-2010) වර්ෂාපතන අගයයන්ට වඩා වෙනස්වීම ප්‍රතිශතයක් ලෙස

3. වර්ෂාපතනයේ වෙනස්වීමේ ප්‍රතිශතය

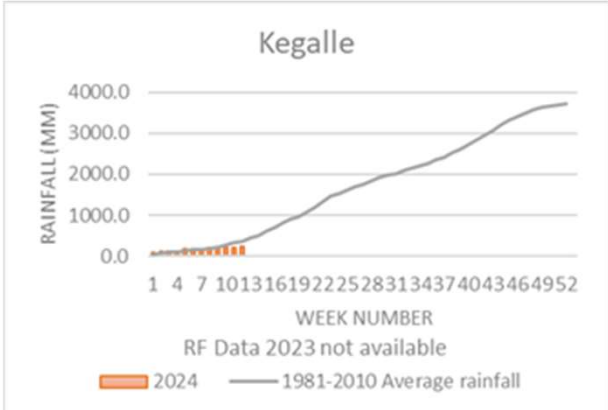
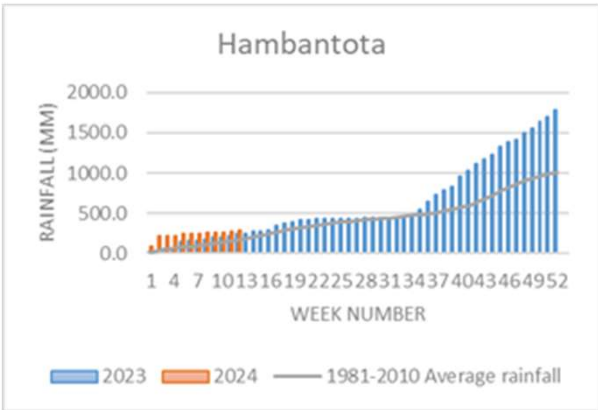
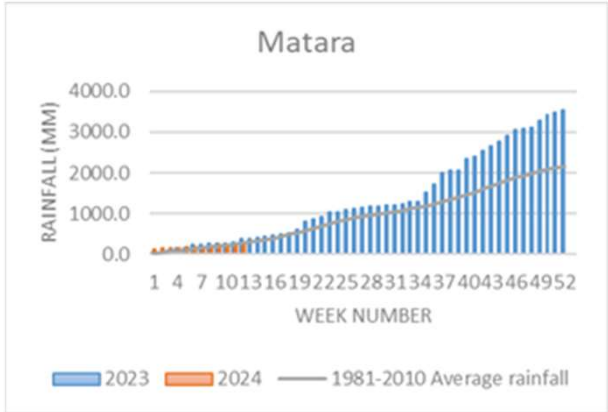
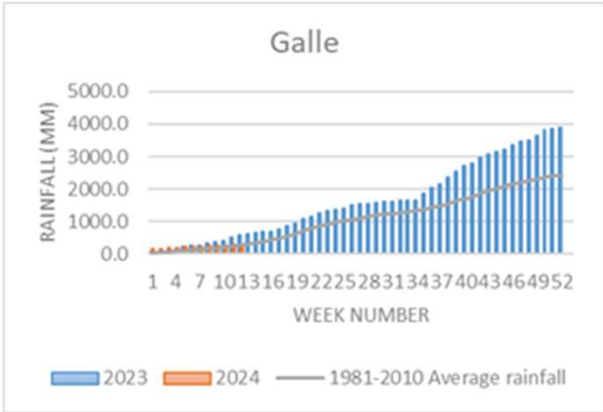
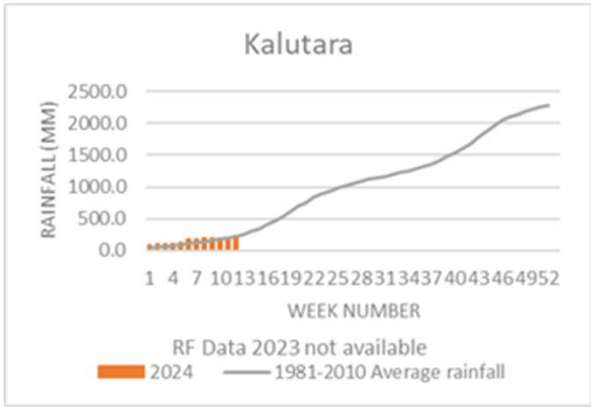
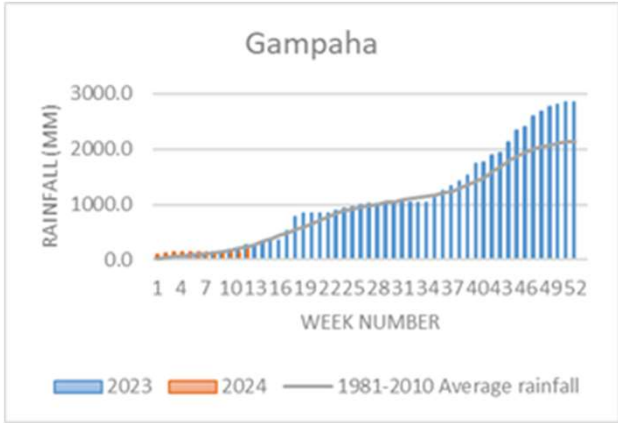
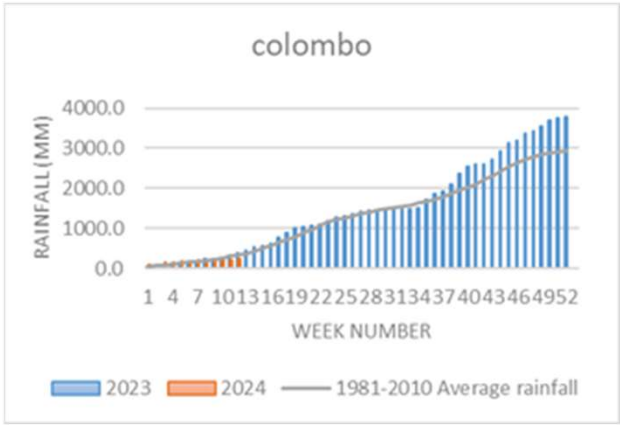
දිස්ත්‍රික්කය	වර්ෂාපතනය වැඩිවීම ප්‍රතිශතයක් ලෙස	වර්ෂාපතනය අඩුවීම ප්‍රතිශතයක් ලෙස
යාපනය	-	15.3 %
මන්නාරම	-	28.5 %
වවුනියාව	-	39.1 %
අනුරාධපුරය	-	3.7 %
ත්‍රිකුණාමලය	-	6.8 %
පුත්තලම	-	4.6 %
පොළොන්නරුව	-	10.8 %
කුරුණෑගල	-	14.3 %
මාතලේ	-	21.0 %
මඩකලපුව	-	77.6 %
අම්පාර	6.0 %	-
මහනුවර	-	17.5 %
කෑගල්ල	34.2 %	-
නුවරඑළිය	-	9.5 %
බදුල්ල	NA	NA
ගම්පහ	6.1 %	-
කොළඹ	-	24.6 %
කළුතර	0.0 %	-
ගාල්ල	-	16.2 %
මාතර	-	3.0 %
රත්නපුර	-	5.6 %
හම්බන්තොට	-	77.1 %
මොණරාගල	-	17.7 %

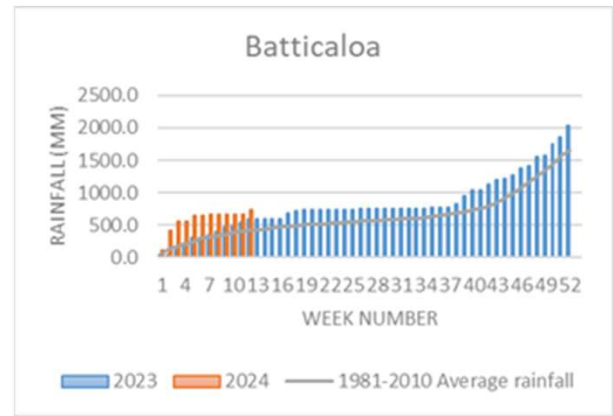
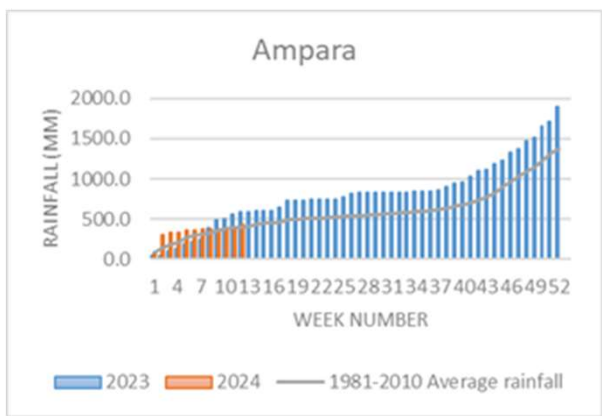
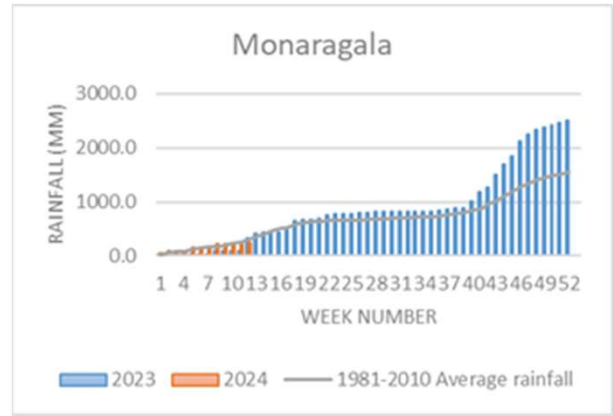
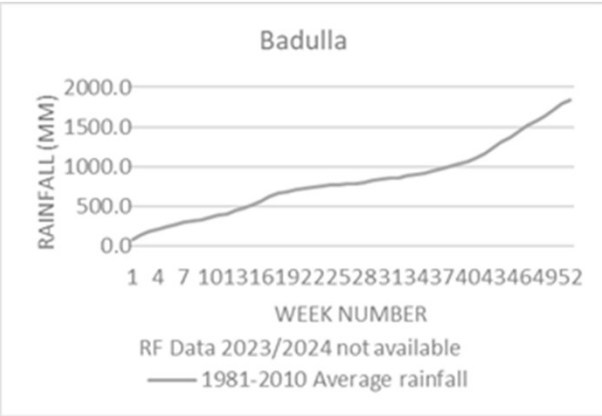
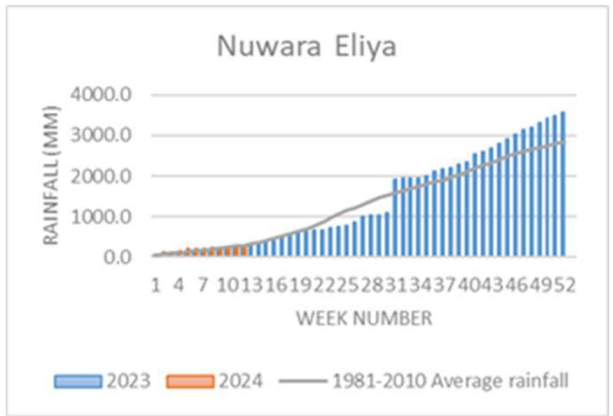
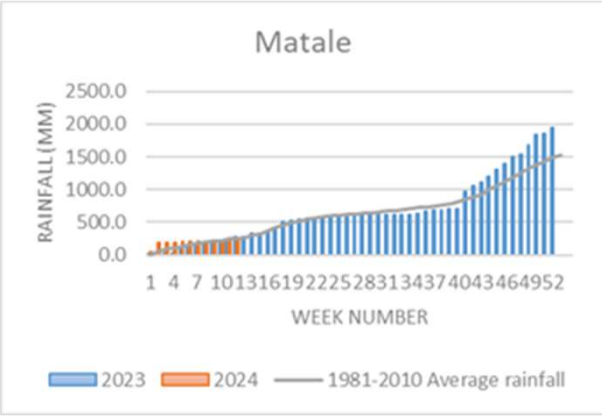
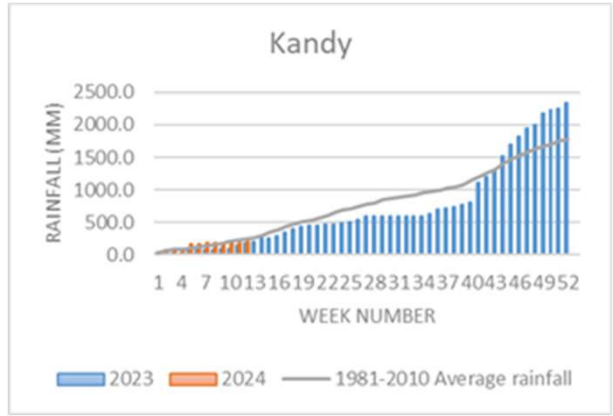
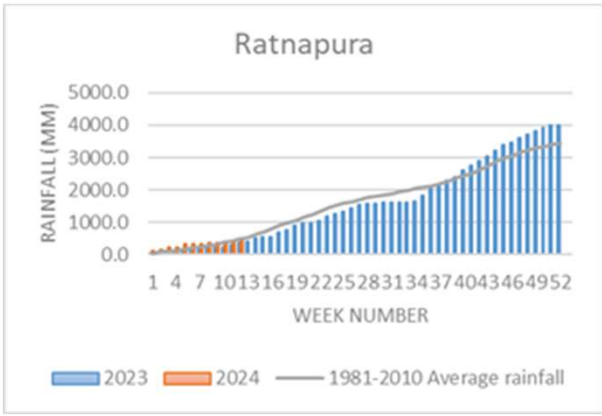
දිස්ත්‍රික්කය	වර්ෂාපතනය වැඩිවීම ප්‍රතිශතයක් ලෙස	වර්ෂාපතනය අඩුවීම ප්‍රතිශතයක් ලෙස
යාපනය	-	34.9 %
මන්නාරම	1020.7 %	-
වවුනියාව	329.4 %	-
අනුරාධපුරය	-	58.9 %
ත්‍රිකුණාමලය	419.3 %	-
පුත්තලම	-	72.4 %
පොළොන්නරුව	456.9 %	-
කුරුණෑගල	-	9.7 %
මාතලේ	-	100 %
මඩකලපුව	742.9 %	-
අම්පාර	541.6 %	-
මහනුවර	-	33.8 %
කෑගල්ල	-	0.5 %
නුවරඑළිය	32.3 %	-
බදුල්ල	16.2 %	-
ගම්පහ	421.7 %	-
කොළඹ	79.6 %	-
කළුතර	125.0 %	-
ගාල්ල	24.8 %	-
මාතර	35.5 %	-
රත්නපුර	8.2 %	-
හම්බන්තොට	136.8 %	-
මොණරාගල	-	30.2 %

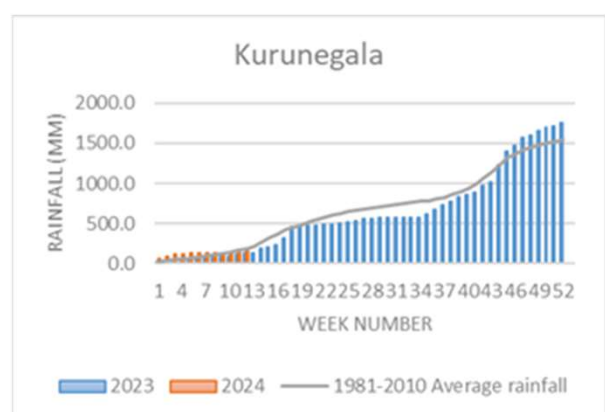
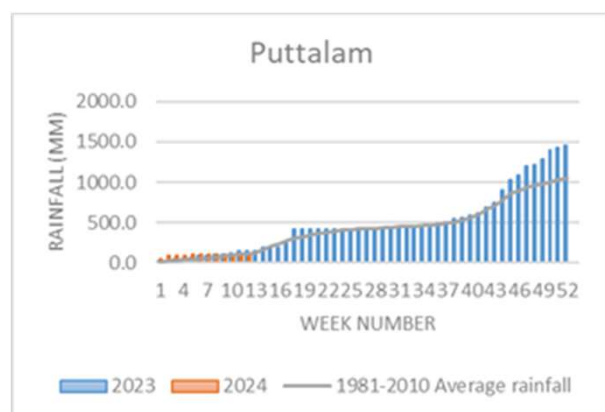
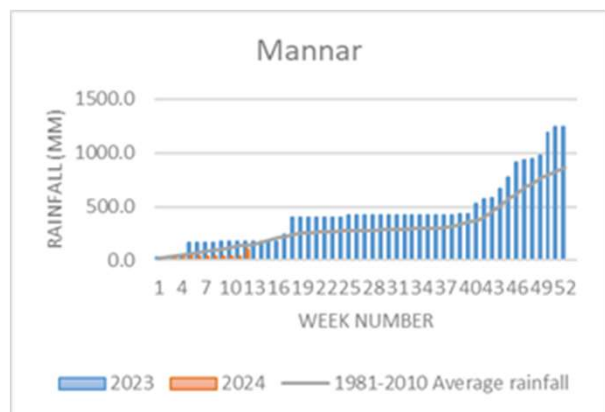
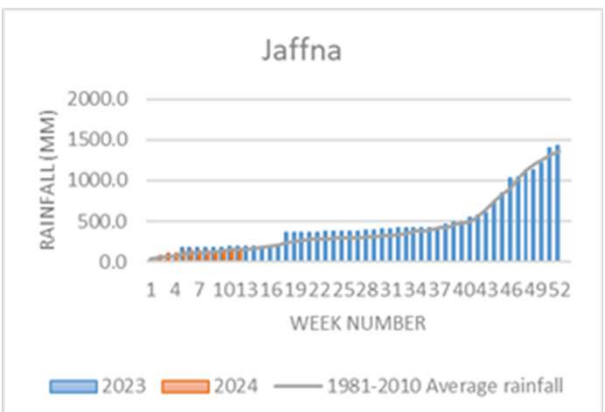
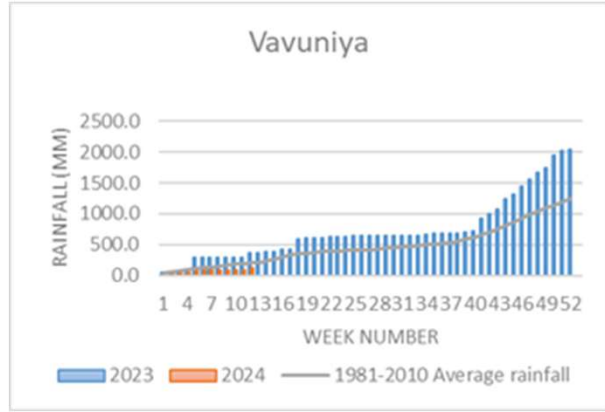
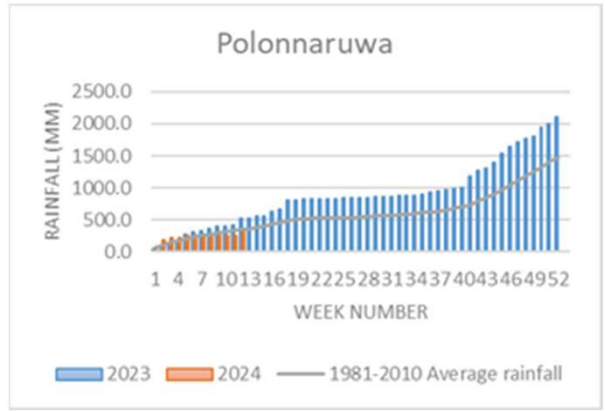
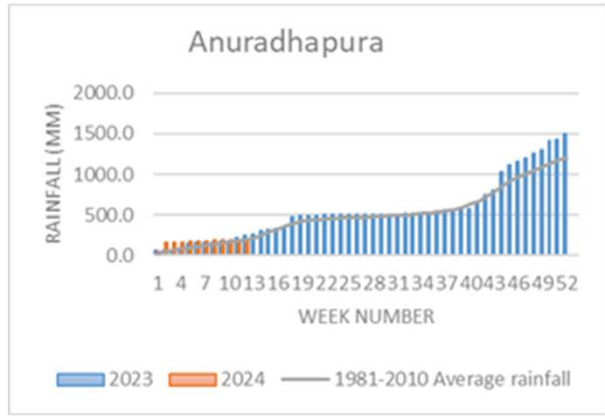
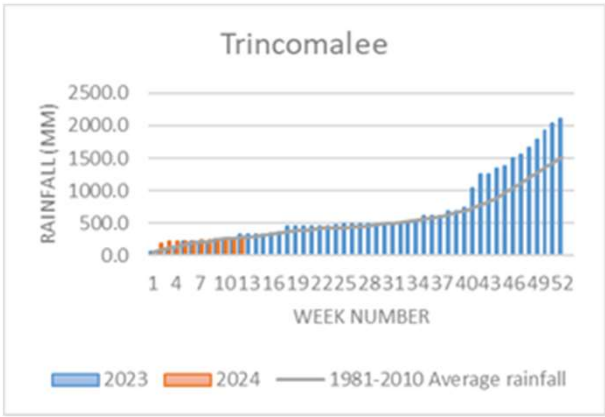
වගුව 01. 2024 ජනවාරි 01 සිට 2024 මාර්තු 25 දක්වා වාර්තා වූ මුළු වර්ෂාපතනය, සාමාන්‍යය (1981-2010 සාමාන්‍යය) සමඟ වෙනස්වීම ප්‍රතිශතයක් ලෙස

වගුව 02. 12 වන සතිය තුළ (මාර්තු 19 සිට මාර්තු 25 දක්වා) වර්ෂාපතනය සහ සාමාන්‍යය (1981-2010 සාමාන්‍යය) සමඟ වෙනස්වීම ප්‍රතිශතයක් ලෙස

4. එක් එක් දිස්ත්‍රික්කයේ 2024 ජනවාරි 01 සිට 2024 මාර්තු 25 දක්වා සමුච්චිත වර්ෂාපතනය සහ සාමාන්‍යය සමුච්චිත වර්ෂාපතනය (1981-2010) හැසිරීම.







4. 12 වන සතිය තුළ (මාර්තු 19 සිට මාර්තු 25 දක්වා) උපරිම උෂ්ණත්වයේ හැසිරීම

12 වන සතිය තුළ උපරිම උෂ්ණත්ව අගයයන් එම කාලය තුළ සාමාන්‍යය උපරිම උෂ්ණත්ව අගයයන් (1981-2010) සමඟ වාර්තා වූ වෙනස පහත පරිදි වේ.

දිනය	අනුරාධපුර	බදුල්ල	බණ්ඩාරවෙල	මඩකලපුව	කොළඹ	ගාල්ල	හම්බන්තොට	පාපතය	කටුගස්තොට	කටුනායක	කුරුණෑගල	මහලුපිල්ලම	මන්නාරම	නුවරඑළිය	පුත්තලම	රත්මලාන	රත්නපුර	ත්‍රිකුණාමලය	වව්නියාව
19	0.2	-0.5	0.6	1.1	1.5	1.5	2.1	1.6	2.1	1.3	1.9	0.3	1.4	0.8	3.1	1.2	3.3	1.2	0.0
20	0.7	0.6	1.0	1.0	1.2	1.5	1.1	1.0	2.7	1.0	2.0	1.0	0.7	1.2	0.7	1.5	3.1	1.7	1.4
21	-1.3	-0.4	-0.3	0.3	1.1	1.6	1.0	0.5	2.5	2.5	-0.5	-3.8	-0.6	0.8	2.5	0.8	0.5	2.3	-4.3
22	-2.8	-4.6	-2.8	-0.8	1.2	1.9	1.0	0.5	1.7	1.8	0.3	-1.6	-0.1	-1.0	0.8	1.0	0.2	1.4	-3.0
23	-1.0	-0.2	1.9	1.0	0.8	0.7	1.5	1.5	2.3	1.3	2.4	0.5	0.4	1.1	3.6	0.7	1.8	1.4	-1.1
24	0.5	-1.4	-0.8	0.6	1.0	0.9	1.4	1.6	0.7	0.8	2.1	1.7	0.6	0.5	2.9	1.0	0.4	1.7	-0.4
25	0.0	0.3	1.4	0.6	1.8	-0.4	1.9	1.2	1.9	1.7	3.0	1.5	0.7	-0.5	4.1	1.4	1.3	1.5	-0.6
Avg	-0.5	-0.9	0.2	0.5	1.2	1.1	1.4	1.1	2.0	1.5	1.6	-0.1	0.4	0.4	2.5	1.1	1.5	1.6	-1.1

උපරිම උෂ්ණත්ව අගයයන් ඒවායේ සාමාන්‍ය අගයයන් (1980-2010) සමඟ සැසඳීමේදී බදුල්ල කාලගුණ විද්‍යා මධ්‍යස්ථානයේ එක් දිනකදී සාමාන්‍යයට බොහෝ පහල අඩුවීමක්ද නුවරඑළිය කාලගුණ විද්‍යා මධ්‍යස්ථානයේ එක් දිනකදී සාමාන්‍යයට සැලකිය යුතු තරම් ඉහල වැඩි වීමක්ද දැකිය හැක.

5. 12 වන සතිය තුළ (මාර්තු 19 සිට මාර්තු 25 දක්වා) අවම උෂ්ණත්වයේ හැසිරීම.

12 වන සතිය තුළ අවම උෂ්ණත්ව අගයයන් එම කාලය තුළ සාමාන්‍යය අවම උෂ්ණත්ව අගයයන් (1981-2010) සමඟ ඇති වෙනස පහත පරිදි වේ.

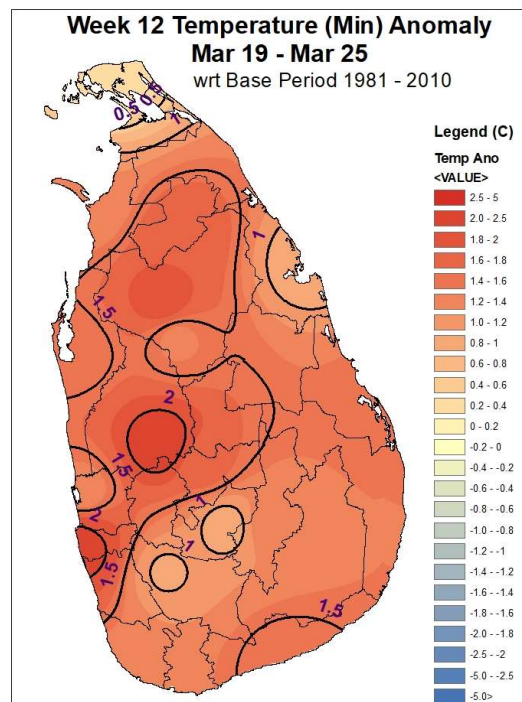
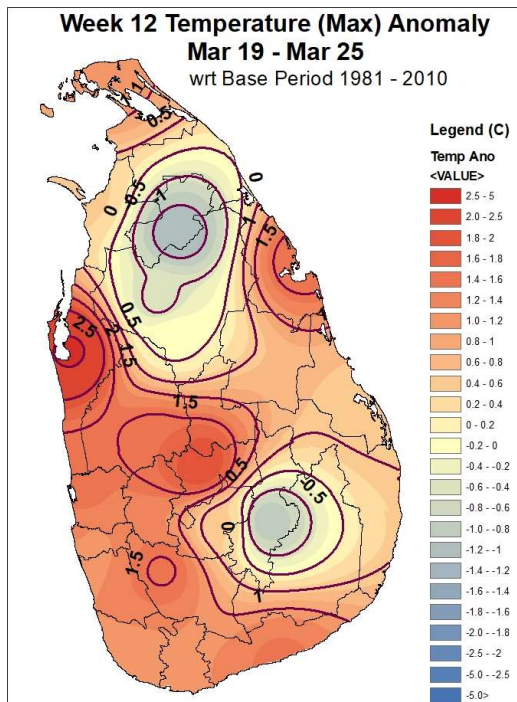
දිනය	අනුරාධපුර	බදුල්ල	බණ්ඩාරවෙල	මඩකලපුව	කොළඹ	ගාල්ල	හම්බන්තොට	පාපතය	කටුගස්තොට	කටුනායක	කුරුණෑගල	මහලුපිල්ලම	මන්නාරම	නුවරඑළිය	පුත්තලම	රත්මලාන	රත්නපුර	ත්‍රිකුණාමලය	වව්නියාව
19	1.2	-1.2	-0.2	-0.2	2.3	1.3	0.0	-1.9	0.6	2.3	2.6	-0.1	-0.3	-3.0	0.3	2.6	0.5	-1.6	0.9
20	2.6	1.1	1.4	1.2	2.7	1.7	2.3	2.4	1.5	1.4	2.8	1.7	1.6	1.6	1.6	2.9	1.2	1.6	1.3
21	2.0	3.1	3.3	1.6	2.9	1.9	1.3	2.1	3.0	2.2	2.8	2.3	1.6	4.8	3.0	3.3	1.7	2.4	2.8
22	1.8	1.1	1.9	0.5	-0.1	1.0	1.7	1.1	1.8	-0.5	0.9	0.8	-0.5	1.5	0.6	-0.7	-0.8	-0.9	2.3
23	2.1	2.1	2.1	2.3	2.2	1.1	2.0	-0.1	1.7	1.3	3.0	1.8	2.0	1.3	2.2	2.1	1.0	2.1	2.1
24	2.0	2.6	2.2	2.7	1.0	0.0	2.1	-0.7	2.0	0.4	-0.7	1.9	2.0	0.9	1.1	1.3	1.3	2.5	1.9
25	1.9	0.6	-0.2	2.2	3.1	1.8	1.6	-0.9	1.1	1.9	3.9	1.1	2.1	-0.8	1.2	3.2	1.9	0.0	1.2
Avg	1.9	1.3	1.5	1.5	2.0	1.3	1.6	0.2	1.7	1.3	2.2	1.4	1.2	0.9	1.4	2.1	1.0	0.9	1.8

අවම උෂ්ණත්ව අගයයන් ඒවායේ සාමාන්‍ය අගයයන් (1980-2010) සමඟ සැසඳීමේදී නුවරඑළිය කාලගුණ විද්‍යා මධ්‍යස්ථානයේ එක් දිනකදී සාමාන්‍යයට බොහෝ පහල අඩුවීමක් ද නුවරඑළිය කාලගුණ විද්‍යා මධ්‍යස්ථානයේම එක් දිනකදී සාමාන්‍යයට බොහෝ ඉහල වැඩි වීමක් ද දැකිය හැක.

6. 12 වන සතිය තුළ උපරිම සහ අවම උෂ්ණත්වයන්හි ඉහළම වැඩිවීම් හා පහළම අඩුවීම්

	දිනය	ප්‍රදේශය	අංශක ගණන (°C)	වාර්තා වූ උෂ්ණත්වය (°C)	
උපරිම උෂ්ණත්වය	ඉහළම වැඩිවීම	2024-03-25	පුත්තලම	4.1	37.7
	පහළම අඩුවීම	2024-03-22	බදුල්ල	4.6	25.4
අවම උෂ්ණත්වය	ඉහළම වැඩිවීම	2024-03-21	නුවරඑළිය	4.8	15.5
	පහළම අඩුවීම	2024-03-19	නුවරඑළිය	3.0	7.7

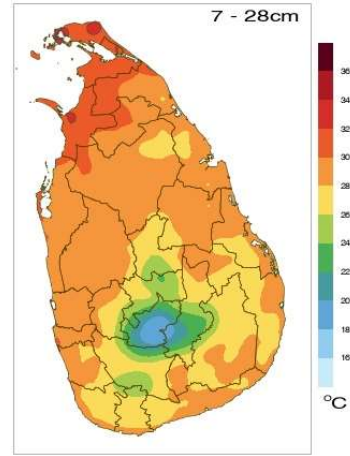
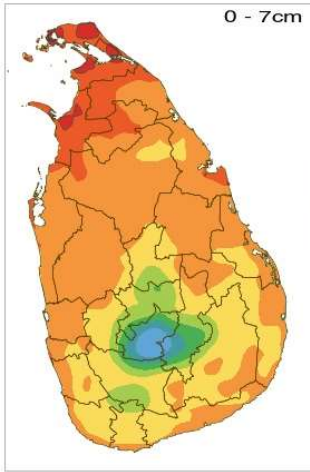
7. 12 වන සතිය තුළ සාමාන්‍යය උපරිම උෂ්ණත්වය හා අවම උෂ්ණත්වයන් එහි සති සාමාන්‍යය (1981-2010,30 Year Average) සමඟ ඇති වෙනස



01 වන රූපය මගින් උපරිම උෂ්ණත්වය වෙනස් වීම හා 02 වන රූපය මගින් අවම උෂ්ණත්වය වෙනස් වීම එහි සති සාමාන්‍යය (1981-2010,30 Year Average) සමඟ ඇති වෙනස පෙන්වනු ලබයි.

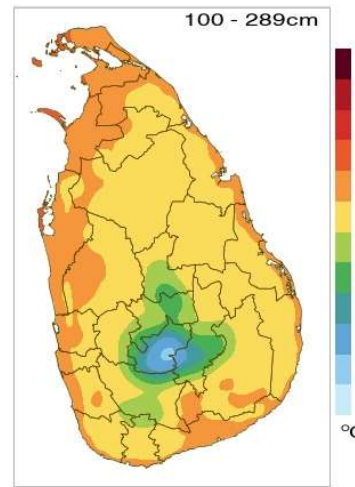
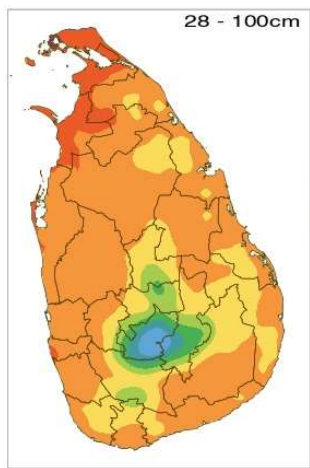
8. ඉදිරි සතිය තුළ එක් එක් මට්ටම්වල පාංශු උෂ්ණත්වය පිළිබඳ අනාවැකිය.

පොළොව තුළ එක් එක් මට්ටම් වල පැවතිය හැකි පාංශු උෂ්ණත්වය සෙන්ටිග්‍රේඩ් අංශක වලින් දක්වා ඇත. (ECMWF දත්ත යොදා ගෙන ගණිතමය ආකෘති මගින් ගණනය කරන ලදී)



රූපය 01 පොළොව මට්ටමේ සිට සෙ.මී. 7 ක් දක්වා වන ස්ථරයේ පවතින පාංශු උෂ්ණත්වය.

රූපය 02 පොළොව මට්ටමේ සිට සෙ.මී. 7 .ක් සෙ.මී. 28 ක් අතර වන ස්ථරයේ පවතින පාංශු උෂ්ණත්වය.

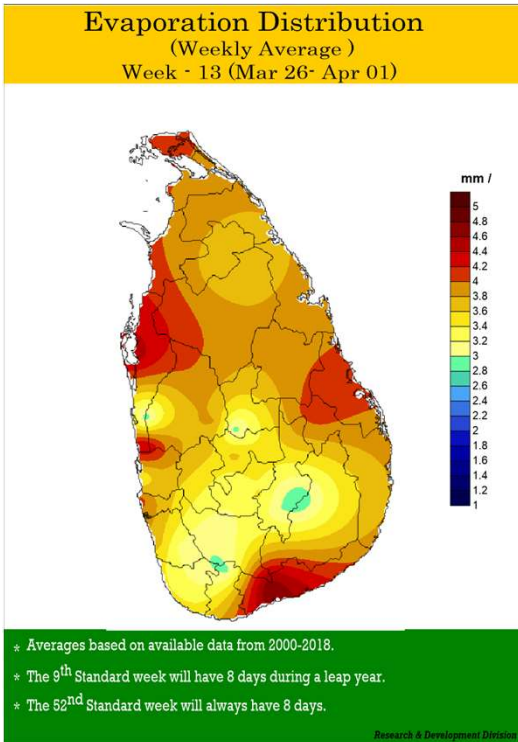


රූපය 03 පොළොව මට්ටමේ සිට සෙ.මී. 28 ක් සෙ.මී. 100 ක් අතර වන ස්ථරයේ පවතින පාංශු උෂ්ණත්වය

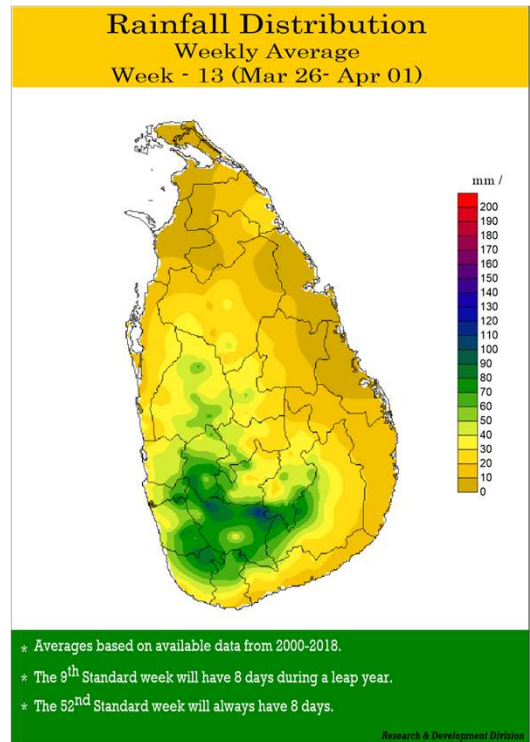
රූපය 04 පොළොව මට්ටමේ සිට සෙ.මී. 100 ක් සෙ.මී. 289 ක් අතර වන ස්ථරයේ පවතින පාංශු උෂ්ණත්වය.

ඉදිරි සතිය තුළදී පාංශු උෂ්ණත්වය ගණනය කරන ලද මට්ටම් 4 හි දීම (රූපය 01, 02, 03 සහ 04) නුවරඑළිය සහ බදුල්ල දිස්ත්‍රික්ක තුළදී සෙල්සියස් අංශක 14 -18 ක පමණ පහල අගයයකුත්, මධ්‍යම පලාත,බදුල්ල කෑගල්ල සහ රත්නපුර, දිස්ත්‍රික්ක වල කොටසකදී හැර සෙසු ප්‍රදේශ ආශ්‍රිතව සෙල්සියස් අංශක 24 - 30 ක පමණ තරමක් ඉහල අගයයකුත්, මධ්‍යම පලාත,කෑගල්ල,රත්නපුර සහ බදුල්ල දිස්ත්‍රික්ක ආශ්‍රිතව සෙල්සියස් අංශක 22 -26 ක පමණ තරමක් පහල අගයයකුත් සෙ.මී. 00 ක් සෙ.මී. 100 ක් අතර වන ස්ථරයේ උතුරු පලනේදී සෙල්සියස් 34 ක පමණ ඉහල අගයයකුත් ගනු ඇත.

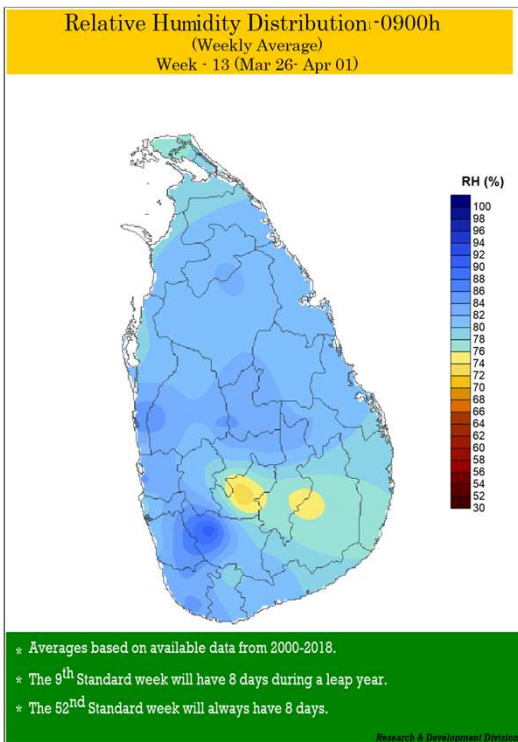
9. ඉදිරි සතිය සඳහා කෘෂි කාලගුණ තත්ත්වය පිළිබඳ සති සාමාන්‍යයන්, 2000-2018 වසර වල වාර්තා වූ දත්ත වලට අනුව පහත සාමාන්‍යය අගයන් ගණනය කර ඇත.



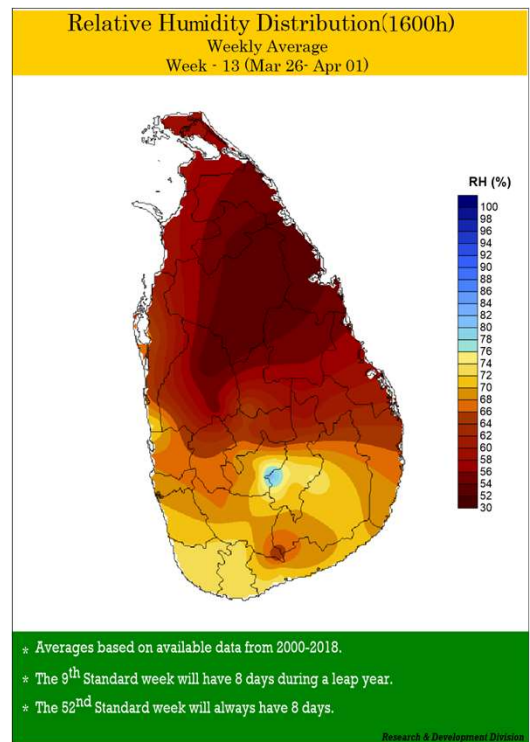
වාග්පිභවනය - මිමි/දින (Evaporation) mm/day



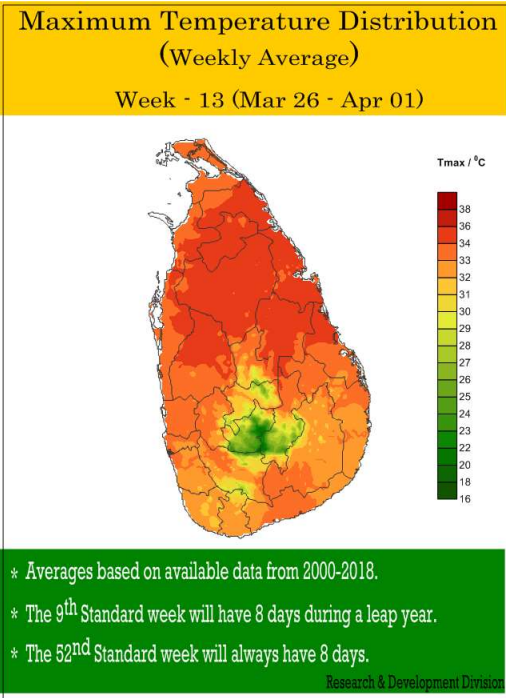
වර්ෂාපතනය - මිමි (Rainfall) mm



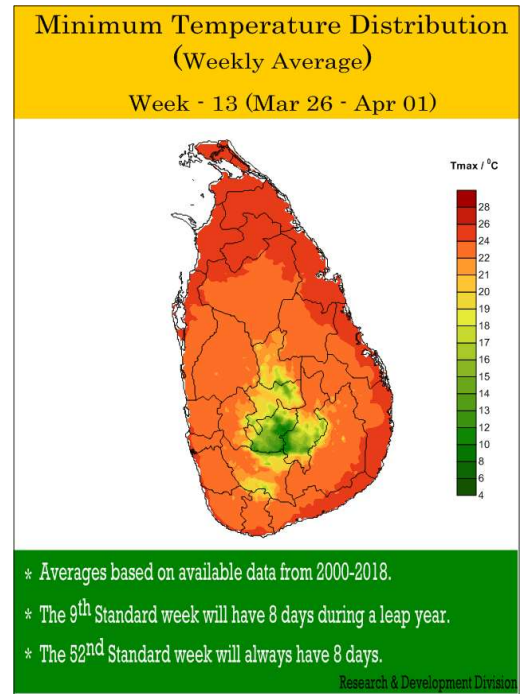
සාපේක්ෂ ආර්ද්‍රතාව 0830h- (Relative Humidity) %



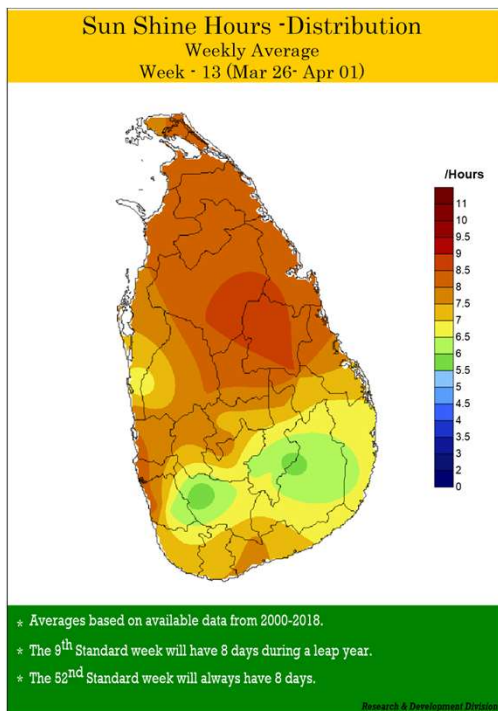
සාපේක්ෂ ආර්ද්‍රතාව 1530h- (Relative Humidity)%



උපරිම උෂ්ණත්වය - සෙල්සියස් අංශක
(Maximum Temperature) - C⁰



අවම උෂ්ණත්වය - සෙල්සියස් අංශක
(Minimum Temperature) - C⁰

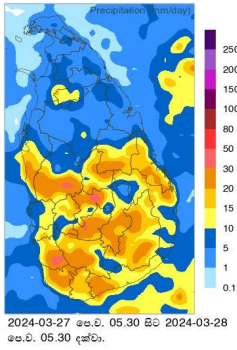


සූර්ය දීප්ත පැය ගණන
(Sunshine Hours)

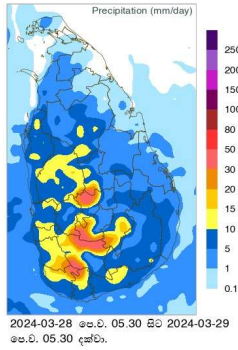
10. ඉදිරි දින 7 සඳහා කාලගුණ අනාවැකිය,

10.1 2024 මාර්තු 27 දින සිට 2024 අප්‍රේල් 02 දින දක්වා දෛනික වර්ෂාපතන අනාවැකිය.

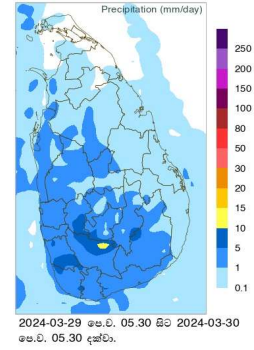
(ECMWF 2024-03-26 වන දින දත්ත යොදා ගෙන ගණිතමය ආකෘති මගින් ගණනය කරන ලදි)



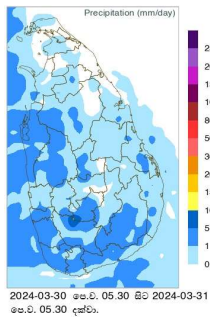
2024-03-27



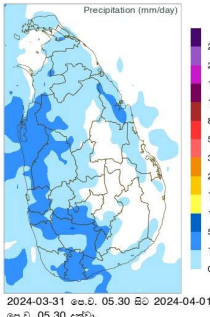
2024-03-28



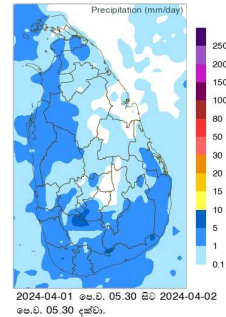
2024-03-29



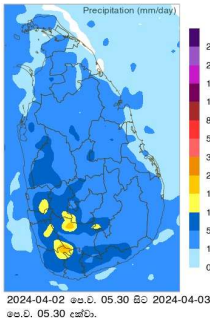
2024-03-30



2024-03-31



2024-04-01



2024-04-02

2024 මාර්තු 27, 28 දින සඳහා

දිවයිනේ බොහෝ ප්‍රදේශවල සවස් කාලයේදී වැසි හෝ ගිගුරුම් සහිත වැසි ඇති වේ. බස්නාහිර, සබරගමුව, වයඹ සහ මධ්‍යම පළාත්වල ඇතැම් ස්ථාන වලට මි. මී. 100 ට වැඩි තද වැසි ඇතිවිය හැක. නැගෙනහිර සහ උතුරු පළාත්වල උදෑසන කාලයේදී ද වැසි වාර කිහිපයක් ඇතිවිය හැක.

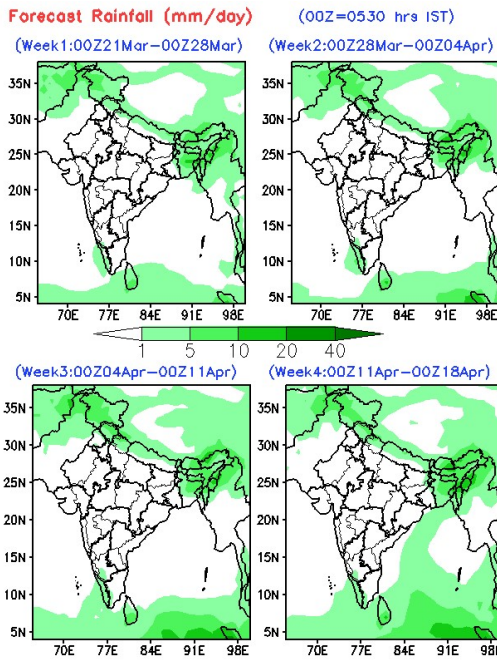
2024 මාර්තු 29,30,31 දින සඳහා

වැසි තත්වයේ සුළු අඩුවීමක් අපේක්ෂා කල හැක. කෙසේ වෙතත් නැගෙනහිර පළාතේ වැසි ස්වල්පයක් ඇතිවිය හැකි අතර බස්නාහිර සහ සබරගමුව පළාත්වලත් නුවරඑළිය, ගාල්ල සහ මාතලේ දිස්ත්‍රික්කවලත් සවස් කාලයේදී තැනින් තැන වැසි හෝ ගිගුරුම් සහිත වැසි ඇතිවිය හැක.

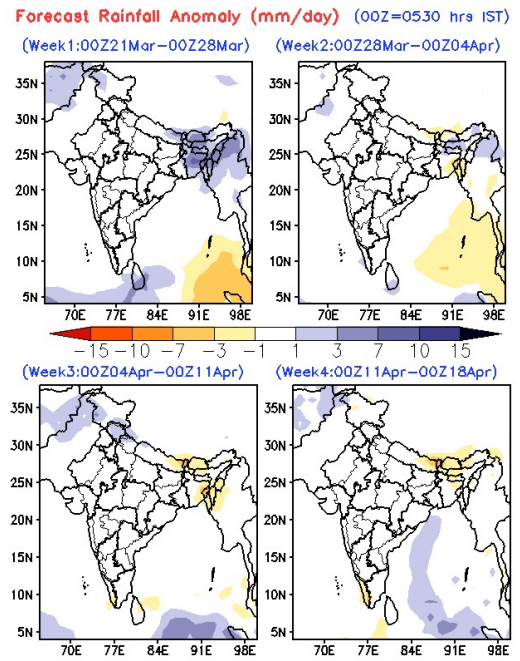
2024 අප්‍රේල් 01,02 දින සඳහා

දිවයිනේ නිරිතදිග ප්‍රදේශවල තැනින් තැන සවස් කාලයේදී ගිගුරුම් සහිත වැසි ඇතිවිය හැක.

10.2 ඉදිරි සති 4 තුළ ලැබිය හැකි වර්ෂාපතනය පිළිබඳ අනාවැකිය.



රූපය 01. සතිය තුළ ලැබෙන වර්ෂාපතනය



රූපය 02. සාමාන්‍යයෙන් (1981-2010) සමඟ වෙනස් වීම (Rainfall Anomaly)

උපුටා ගැනීම: INDIAN INSTITUTE OF TROPICAL METEOROLOGY, PUNE, INDIA

1 සතිය : (මාර්තු 21 - මාර්තු 28)

දිවයිනේ බොහෝ ප්‍රදේශවල සවස් කාලයේදී වැසි හෝ ගිගුරුම් සහිත වැසි ඇති වේ. බස්නාහිර, සබරගමුව, වයඹ සහ මධ්‍යම පළාත්වල ඇතිවන වර්ෂාපතන තත්ත්වය මෙම කාලයේ සාමාන්‍ය වර්ෂාපතන තත්ත්වයට වඩා වැඩි අගයක් ගන්නා අතර දිවයිනේ සෙසු ප්‍රදේශවල ඇතිවන වර්ෂාපතන තත්ත්වය මෙම කාලයේ සාමාන්‍ය වර්ෂාපතන තත්ත්වයට සමාන අගයක් ද වනු ඇත.

2 සතිය : (මාර්තු 28 - අප්‍රේල් 04)

බස්නාහිර, සබරගමුව සහ මධ්‍යම පළාත්වලත් ගාල්ල සහ මාතර දිස්ත්‍රික්කවලත් සවස් කාලයේදී තැනින් තැන වැසි හෝ ගිගුරුම් සහිත වැසි ඇතිවිය හැක. දිවයිනේ සෙසු ප්‍රදේශවල ද වැසි ස්වල්පයක් ඇතිවිය හැක. බස්නාහිර, සබරගමුව සහ මධ්‍යම පළාත්වලත් ගාල්ල සහ මාතර දිස්ත්‍රික්කවල ඇතිවන වර්ෂාපතන තත්ත්වය මෙම කාලයේ සාමාන්‍ය වර්ෂාපතන තත්ත්වයට වඩා වැඩි අගයක් ගන්නා අතර දිවයිනේ සෙසු ප්‍රදේශවල ඇතිවන වර්ෂාපතන තත්ත්වය මෙම කාලයේ සාමාන්‍ය වර්ෂාපතන තත්ත්වයට සමාන අගයක් ද වේ.

3 සතිය : (අප්‍රේල් 04 - අප්‍රේල් 11)

දිවයිනේ තැනින් තැන වැසි ඇතිවිය හැකි අතර දිවයිනේ නැගෙනහිර ප්‍රදේශ ආශ්‍රිතව ඇතිවන වර්ෂාපතන තත්ත්වය මෙම කාලයේ සාමාන්‍ය වර්ෂාපතන තත්ත්වයට වඩා අඩු අගයක් ද සෙසු ප්‍රදේශ වලදී සමාන අගයක් ද ගනු ඇත.

4 සතිය : (අප්‍රේල් 11 - අප්‍රේල් 18)

දිවයිනේ තැනින් තැන වැසි ඇතිවිය හැකි අතර දිවයින ආශ්‍රිතව ඇතිවන වර්ෂාපතන තත්ත්වය මෙම කාලයේ සාමාන්‍ය වර්ෂාපතන තත්ත්වයට සමාන අගයක් ගනු ඇත.