



කාලගුණ විද්‍යා දෙපාර්තමේන්තුව  
 வளிமண்டலவியல் திணைக்களம்  
 Department of Meteorology

TP : 011 2694846  
 : 011 2694847 Ext -804/805  
 Fax : 011 2698311  
 E-mail : agromet12@yahoo.com  
 Web : [www.meteo.gov.lk](http://www.meteo.gov.lk)  
 : <https://www.facebook.com/SLMetDept/>

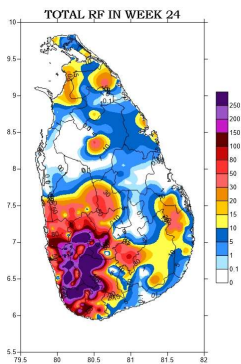
## Agro meteorological Bulletin - කෘෂි කාලගුණ තොරතුරු ප්‍රකාශය

Vol: 24-2023

25 වන සතිය

25th Week

ජූනි 11 සිට ජූනි 17 දක්වා සතිය තුළ පැවති කාලගුණ තත්වයේ සාරාංශය:



**රූපය 01**  
 2023 ජූනි 11 සිට ජූනි 17 දක්වා සතිය තුළ වාර්තා වූ මුළු වර්ෂාපතනය (මි.මී)

- ❖ පැය 24 ක් තුළ වාර්තා වූ වැඩිම වර්ෂාපතනය වන මි.මි. 135 කැරගල (රත්නපුරය) හා ලාක්සකන්ද (රත්නපුරය) ප්‍රදේශයෙන් ජූනි 12 වන දින වාර්තා විය.
- ❖ උපරිම උෂ්ණත්වයේ සාමාන්‍යය අගයයට වඩා වැඩිවීමේ වැඩිම අගය සෙල්සියස් අංශක 4.7 ක් වූ අතර, එය ජූනි 16 වන දින සෙල්සියස් අංශක 35.5 ක් ලෙස හම්බන්තොට ප්‍රදේශයෙන් වාර්තා විය.
- ❖ අවම උෂ්ණත්වයේ සාමාන්‍යය අගයයට වඩා අඩු වීමේ පහලම අගය සෙල්සියස් අංශක 1.1 ක් වූ අතර, එය ජූනි 12 වන දින සෙල්සියස් අංශක 25.5 ක් ලෙස යාපනය ප්‍රදේශයෙන් වාර්තා විය.

### ඇතුළත:

පසුගිය සතිය තුළ පැවති කාලගුණ තත්වය

#### වර්ෂාපතනය

දෛනික වර්ෂාපතනයන් **෧෧. 02**  
 වැඩිම වර්ෂාපතන අගයයන් **෧෧. 02**

#### උෂ්ණත්වය

උපරිම උෂ්ණත්වයේ වැඩිවීම/ අඩුවීම **෧෧. 03**  
 අවම උෂ්ණත්වයේ වැඩිවීම/ අඩුවීම **෧෧. 03**  
 පසුගිය සතිය තුළ උපරිම/අවම **෧෧. 04**  
 උපරිම/අවම උෂ්ණත්ව සාමාන්‍යයන් **෧෧. 04**

#### ඉදිරි සතිය සඳහා කාලගුණ තත්වය

පාංශු උෂ්ණත්වය **෧෧. 05**  
 කෘෂි කාලගුණ පරාමිතීන්හි සති සාමාන්‍යයන් **෧෧. 06**  
 ඉදිරි සතිය සඳහා කාලගුණ අනාවැකිය **෧෧. 08**  
 ඉදිරි දින 20 සඳහා පස් දින කාලය තුළ ලැබිය හැකි වර්ෂාපතන අගයයන්හි වෙනස්වීම **෧෧. 09**

කෘෂි කාලගුණ අංශය

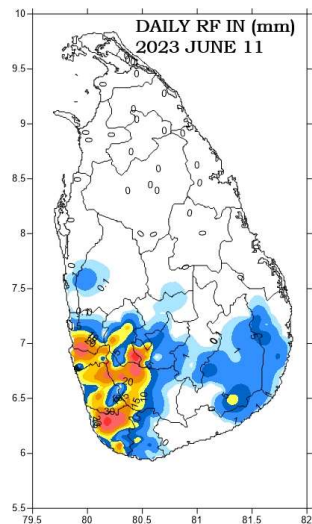
කාලගුණ විද්‍යා දෙපාර්තමේන්තුව  
 383, බෞද්ධාලෝක මාවත  
 කොළඹ 07

Agromet Division

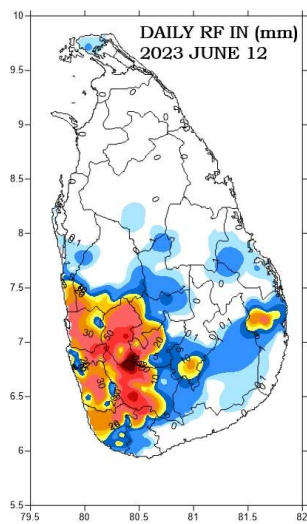
Department of Meteorology  
 383, Baudhaloka Mawatha  
 Colombo 07

# පසුගිය සතිය තුළ පැවති කාලගුණය

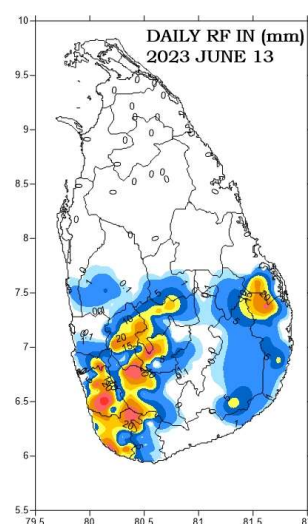
## 1. වර්ෂාපතනය



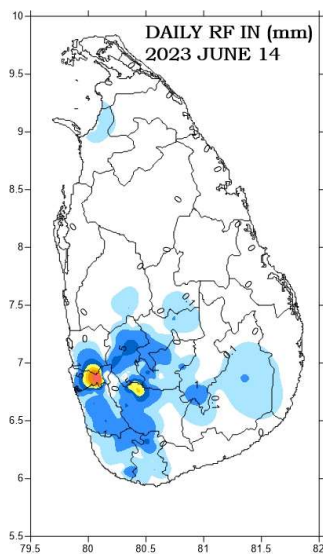
රූපය 01



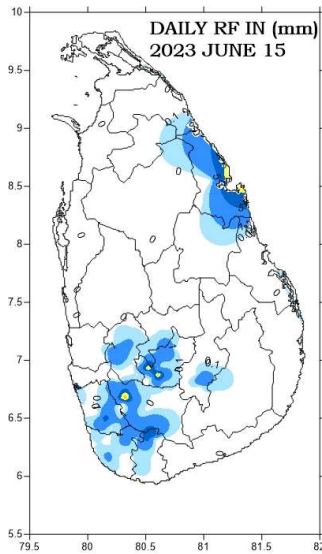
රූපය 02



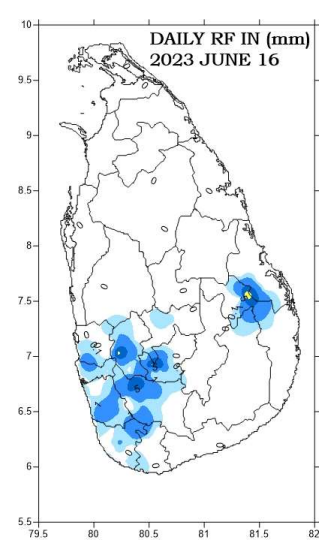
රූපය 03



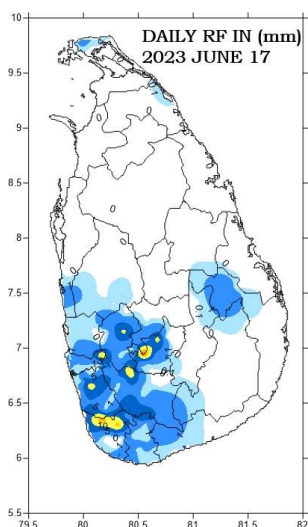
රූපය 04



රූපය 05



රූපය 06



රූපය 07

දිනය	වර්ෂාපතනය(මි.මී)	ප්‍රදේශය
2023-06-11	87.1	මාලිබොඩ (රත්නපුර)
2023-06-12	135.0	කැරගල (රත්නපුර) ලාක්ෂකන්ද (රත්නපුර)
2023-06-13	73.5	මතුගම (කළුතර)
2023-06-14	55.5	හංවැල්ල (කොළඹ)
2023-06-15	22.3	ඉලිබුව (රත්නපුර)
2023-06-16	15.5	මහමය (අම්පාර)
2023-06-17	27.3	වටවල (නුවරඑලිය)

වගුව 1. දිනක් තුළ පැවති ඉහළම වර්ෂාපතනය.

#### 4. 24 වන සතිය තුළ (ජූනි 11 සිට ජූනි 17 දක්වා)

##### උපරිම උෂ්ණත්වයේ හැසිරීම

24 වන සතිය තුළ උපරිම උෂ්ණත්ව අගයයන් එම කාලය තුළ සාමාන්‍යය උපරිම උෂ්ණත්ව අගයයන් (1981-2010) සමඟ වාර්තා වූ වෙනස පහත පරිදි වේ.

දිනය	අඟුරුදඹුර	බදුල්ල	බණ්ඩාරවෙල	මඩකලපුව	කොමඹ	ගාල්ල	හම්බන්තොට	යාපනය	කටුගස්තොට	කටුනායක	කුරුණෑගල	මහලුණුවැල්ල	මන්නාරම	නුවරඑළිය	පුත්තලම	රත්මලාන	රත්නපුර	ත්‍රිකුණාමලය	වවනියාට
11	1.5	-0.1	2.6	-0.5	-0.8	0.6	2.0	2.0	1.2	0.6	1.4	1.5	0.8	1.6	1.4	-1.1	0.0	1.3	0.9
12	1.8	-0.2	1.2	-0.6	0.6	1.2	0.1	1.5	1.1	0.7	1.5	1.7	0.7	2.5	1.2	1.0	-0.5	1.4	0.9
13	1.8	-0.9	1.3	-0.6	0.2	0.3	1.8	2.0	0.6	0.0	1.0	2.1	1.2	0.8	0.8	0.6	-0.6	0.6	1.2
14	1.5	-0.9	2.0	2.8	0.6	0.0	3.4	2.2	0.5	0.0	1.7	1.5	1.3	0.4	1.6	0.9	-0.1	-0.5	2.3
15	2.8	0.1	2.4	0.1	1.4	0.7	3.0	2.8	2.5	0.7	3.0	2.8	1.6	2.8	2.9	1.4	1.9	2.2	3.5
16	1.8	0.1	2.2	-0.1	1.4	0.6	4.7	2.7	1.8	1.0	2.3	1.6	1.3	2.5	1.6	1.6	2.0	0.9	2.3
17	1.7	1.0	1.7	1.3	2.0	1.0	-0.2	1.2	4.3	1.8	3.4	2.2	1.0	0.7	2.0	2.7	3.7	-0.3	0.8
Avg	1.8	-0.1	1.9	0.3	0.8	0.6	2.1	2.1	1.7	0.7	2.0	1.9	1.1	1.6	1.6	1.0	0.9	0.8	1.7

- අසාමාන්‍ය ලෙස ඉහලින්
- සාමාන්‍යයට සැලකිය යුතු තරමේ ඉහලින්
- සාමාන්‍යයට බොහෝ ඉහලින්
- සාමාන්‍යයට තරමක් ඉහලින්
- සාමාන්‍යයට මදක් ඉහලින්
- සාමාන්‍යය
- සාමාන්‍යයට මදක් පහලින්
- සාමාන්‍යයට තරමක් පහලින්
- සාමාන්‍යයට බොහෝ පහලින්
- සාමාන්‍යයට සැලකිය යුතු තරමේ පහලින්
- අසාමාන්‍ය ලෙස පහලින්

උපරිම උෂ්ණත්ව අගයයන් ඒවායේ සාමාන්‍ය අගයයන්(1980-2010) සමඟ සැසඳීමේදී රත්මලාන කාලගුණ විද්‍යා මධ්‍යස්ථානයේ එක් දිනකදී සාමාන්‍යයට මදක් පහල අඩුවීමක්ද හම්බන්තොට සහ කටුගස්තොට කාලගුණ විද්‍යා මධ්‍යස්ථානවල එක් දිනකදී සාමාන්‍යයට සැලකිය යුතු තරමේ ඉහල වැඩිවීමක්ද දැකිය හැක.

#### 5. 24 වන සතිය තුළ (ජූනි 11 සිට ජූනි 17 දක්වා)

##### අවම උෂ්ණත්වයේ හැසිරීම.

24 වන සතිය තුළ අවම උෂ්ණත්ව අගයයන් එම කාලය තුළ සාමාන්‍යය අවම උෂ්ණත්ව අගයයන් (1981-2010) සමඟ ඇති වෙනස පහත පරිදි වේ.

දිනය	අඟුරුදඹුර	බදුල්ල	බණ්ඩාරවෙල	මඩකලපුව	කොමඹ	ගාල්ල	හම්බන්තොට	යාපනය	කටුගස්තොට	කටුනායක	කුරුණෑගල	මහලුණුවැල්ල	මන්නාරම	නුවරඑළිය	පුත්තලම	රත්මලාන	රත්නපුර	ත්‍රිකුණාමලය	වවනියාට
11	1.1	-0.3	0.1	1.5	-0.9	2.4	2.1	1.1	0.8	0.1	2.2	1.7	1.4	1.4	1.9	0.3	0.1	1.2	1.0
12	0.8	0.7	0.4	0.5	-0.7	-0.5	0.9	-1.1	0.9	-0.4	0.8	1.2	1.3	1.9	1.1	-1.0	-0.5	0.6	0.6
13	0.8	-0.6	0.6	0.4	1.0	-1.0	1.3	1.2	0.6	0.3	1.8	1.3	1.3	1.1	1.6	1.0	0.1	0.7	1.1
14	1.5	1.0	2.1	1.9	2.2	1.5	1.9	0.8	1.0	1.0	3.0	1.8	0.3	1.3	0.2	2.1	0.8	0.6	1.1
15	1.6	0.8	0.6	2.3	2.7	2.1	2.0	1.5	1.5	2.8	2.7	2.2	1.6	1.4	2.1	2.7	1.7	-0.8	2.0
16	1.4	0.1	0.4	1.9	2.7	2.7	1.6	1.3	1.8	3.0	2.3	1.7	1.4	1.6	2.1	2.8	0.5	0.9	1.1
17	1.6	1.1	0.6	0.7	2.0	2.1	2.7	0.9	1.9	1.4	2.4	1.0	0.9	-0.7	0.6	2.1	-0.3	-0.8	1.3
Avg	1.3	0.4	0.7	1.3	1.3	1.3	1.8	0.8	1.2	1.2	2.2	1.6	1.2	1.1	1.4	1.4	0.3	0.3	1.2

- අසාමාන්‍ය ලෙස ඉහලින්
- සාමාන්‍යයට සැලකිය යුතු තරමේ ඉහලින්
- සාමාන්‍යයට බොහෝ ඉහලින්
- සාමාන්‍යයට තරමක් ඉහලින්
- සාමාන්‍යයට මදක් ඉහලින්
- සාමාන්‍යය
- සාමාන්‍යයට මදක් පහලින්
- සාමාන්‍යයට තරමක් පහලින්
- සාමාන්‍යයට බොහෝ පහලින්
- සාමාන්‍යයට සැලකිය යුතු තරමේ පහලින්
- අසාමාන්‍ය ලෙස පහලින්

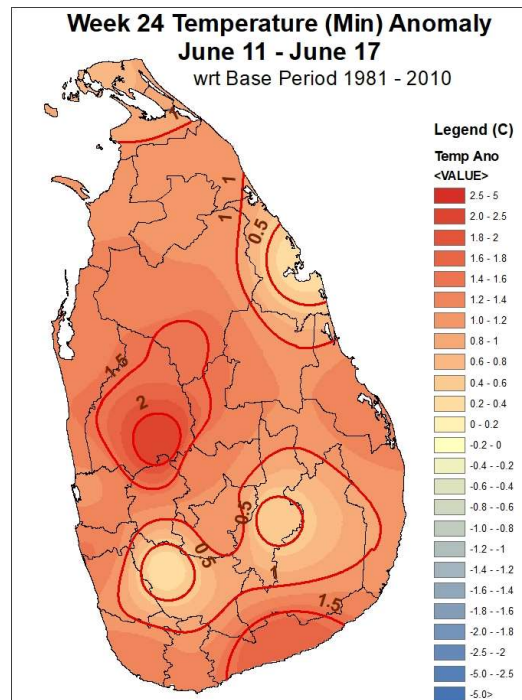
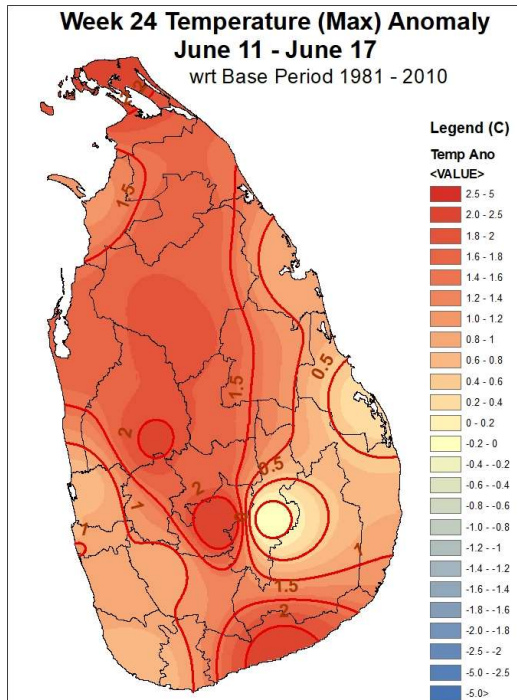
අවම උෂ්ණත්ව අගයයන් ඒවායේ සාමාන්‍ය අගයයන්(1980-2010) සමඟ සැසඳීමේදී ගාල්ල, යාපනය සහ රත්මලාන කාලගුණ විද්‍යා මධ්‍යස්ථානවල එක් දිනකදී සාමාන්‍යයට මදක් පහල අඩුවීමක්ද කටුනායක සහ කුරුණෑගල කාලගුණ විද්‍යා මධ්‍යස්ථානවල එක් දිනකදී සාමාන්‍යයට බොහෝ ඉහල වැඩිවීමක්ද දැකිය හැක.



6. 24 වන සතිය තුළ උපරිම සහ අවම උෂ්ණත්වයන්හි ඉහළම වැඩිවීම් හා පහළම අඩුවීම්

		දිනය	ප්‍රදේශය	අංශක ගණන (°C)	වාර්තා වූ උෂ්ණත්වය (°C)
උපරිම උෂ්ණත්වය	ඉහළම වැඩිවීම	2023.06.16	හම්බන්තොට	4.7	35.5
	පහළම අඩුවීම	2023.06.11	රත්මලාන	1.1	30.1
අවම උෂ්ණත්වය	ඉහළම වැඩිවීම	2023.06.14	කුරුණෑගල	3.0	27.2
		2023.06.16	කවුගස්තොට		28.4
	පහළම අඩුවීම	2023.06.12	යාපනය	1.1	26.4

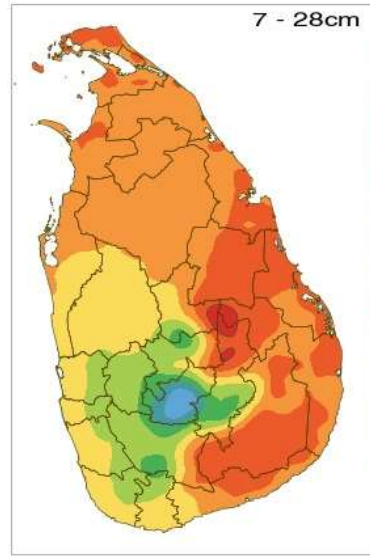
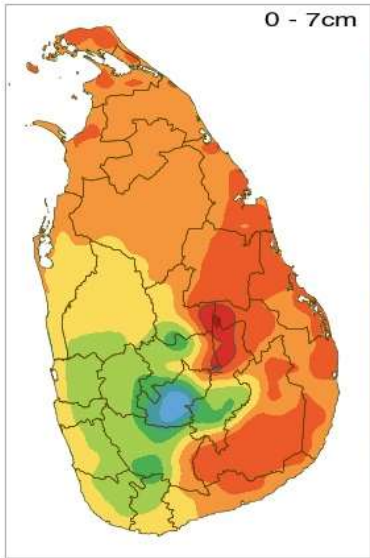
7. 24 වන සතියේ සාමාන්‍යය උපරිම උෂ්ණත්වය හා අවම උෂ්ණත්වයන් එහි සති සාමාන්‍යය ( 1981-2010,30 Year Average) සමඟ ඇති වෙනස



01 වන රූපය මගින් උපරිම උෂ්ණත්වය වෙනස් වීම හා 02 වන රූපය මගින් අවම උෂ්ණත්වය වෙනස් වීම එහි සති සාමාන්‍යය (1981-2010,30 Year Average) සමඟ ඇති වෙනස පෙන්වනු ලබයි.

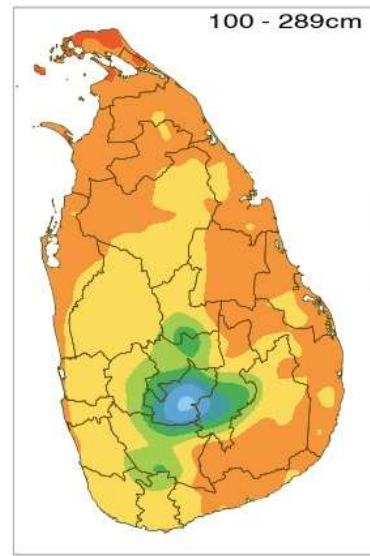
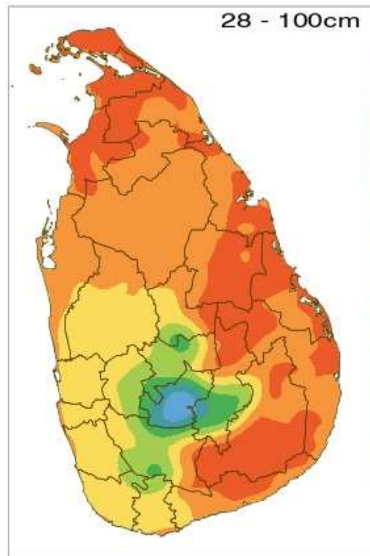
**8. ඉදිරි සතිය තුළ එක් එක් මට්ටම්වල පාංශු උෂ්ණත්වය පිළිබඳ අනාවැකිය.**

පොළොව තුළ එක් එක් මට්ටම් වල පැවතිය හැකි පාංශු උෂ්ණත්වය සෙන්ටිග්‍රේඩ් අංශක වලින් දක්වා ඇත. (ECMWF දත්ත යොදා ගෙන ගණිතමය ආකෘති මගින් ගණනය කරන ලදී)



රූපය 01 පොළොව මට්ටමේ සිට සෙ.මී. 7 ක් දක්වා වන ස්ථරයේ පවතින පාංශු උෂ්ණත්වය.

රූපය 02 පොළොව මට්ටමේ සිට සෙ.මී. 7 .ත් සෙ.මී. 28 ක් අතර වන ස්ථරයේ පවතින පාංශු උෂ්ණත්වය.

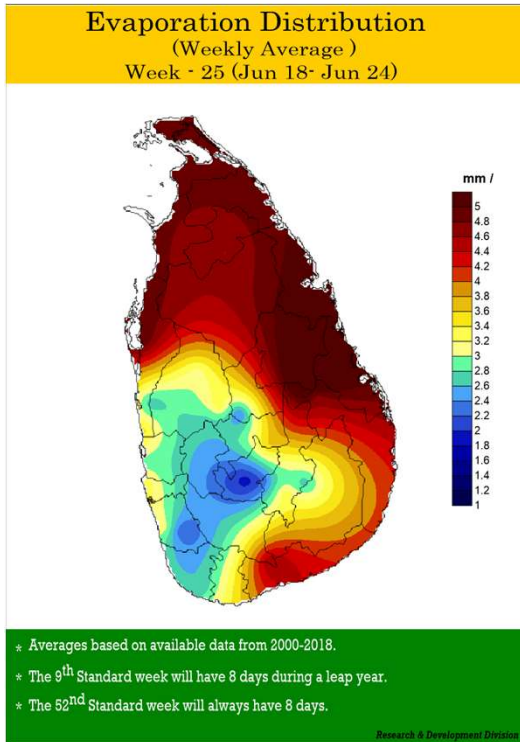


රූපය 03 පොළොව මට්ටමේ සිට සෙ.මී. 28 ක් සෙ.මී. 100 ක් අතර වන ස්ථරයේ පවතින පාංශු උෂ්ණත්වය

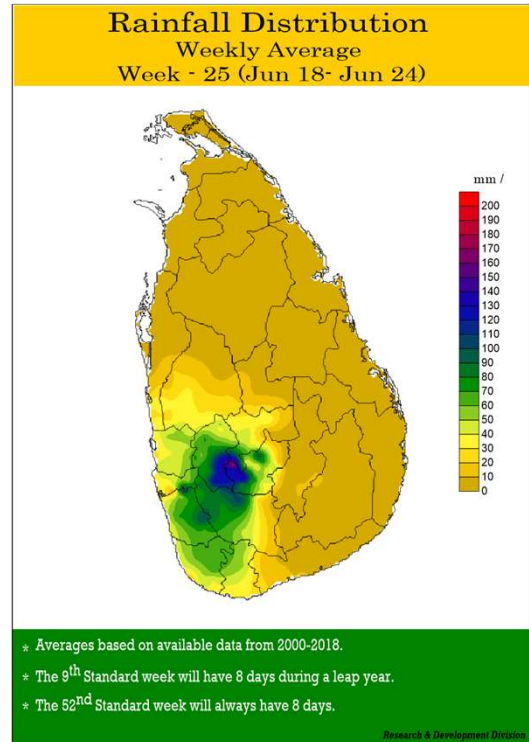
රූපය 04 පොළොව මට්ටමේ සිට සෙ.මී. 100 ක් සෙ.මී. 289 ක් අතර වන ස්ථරයේ පවතින පාංශු උෂ්ණත්වය.

ඉදිරි සතිය තුළදී පාංශු උෂ්ණත්වය ගණනය කරන ලද මට්ටම් 4 හි දීම (රූපය 01, 02, 03 සහ 04) නුවරඑළිය සහ බදුල්ල දිස්ත්‍රික්ක තුළදී සෙල්සියස් අංශක 14 -18 ක පමණ පහල අගයයකුත්, මධ්‍යම පලාත, කෑගල්ල සහ රත්නපුර, දිස්ත්‍රික්ක වල කොටසකදී හැර සෙසු ප්‍රදේශ ආශ්‍රිතව සෙල්සියස් අංශක 24 - 30 ක පමණ තරමක් ඉහල අගයයකුත්, මධ්‍යම පලාත, කෑගල්ල, රත්නපුර සහ බදුල්ල දිස්ත්‍රික්ක ආශ්‍රිතව සෙල්සියස් අංශක 22 -26 ක පමණ තරමක පහල අගයයකුත් සෙ.මී.0ත් සෙ.මී.100ත් අතර මට්ටමේදී උතුරු සහ නැගෙනහිර ආශ්‍රිතව ප්‍රදේශ කීපයකදීත් මොණරාගල දිස්ත්‍රික්කයේදීත් සෙල්සියස් අංශක 32 -34 ක පමණ ඉහල අගයයකුත් ගනු ඇත.

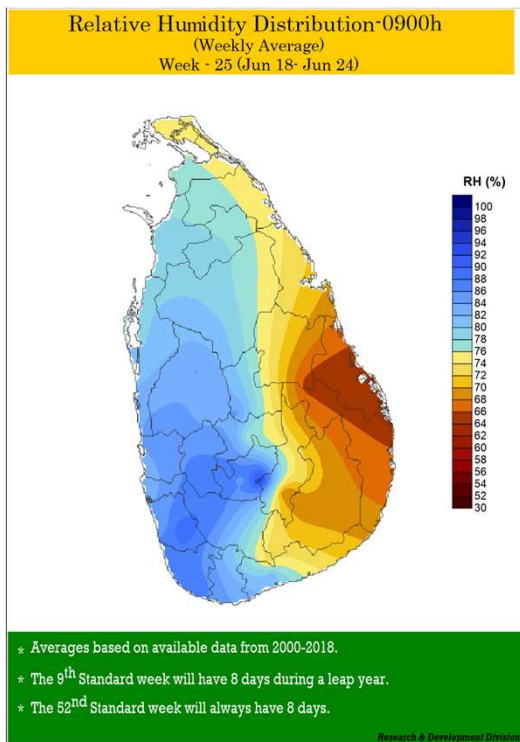
9. ඉදිරි සතිය සඳහා කෘෂි කාලගුණ තත්ත්වය පිළිබඳ සති සාමාන්‍යයන්, 2000-2018 වසර වල වාර්තා වූ දත්ත වලට අනුව පහත සාමාන්‍යය අගයන් ගණනය කර ඇත.



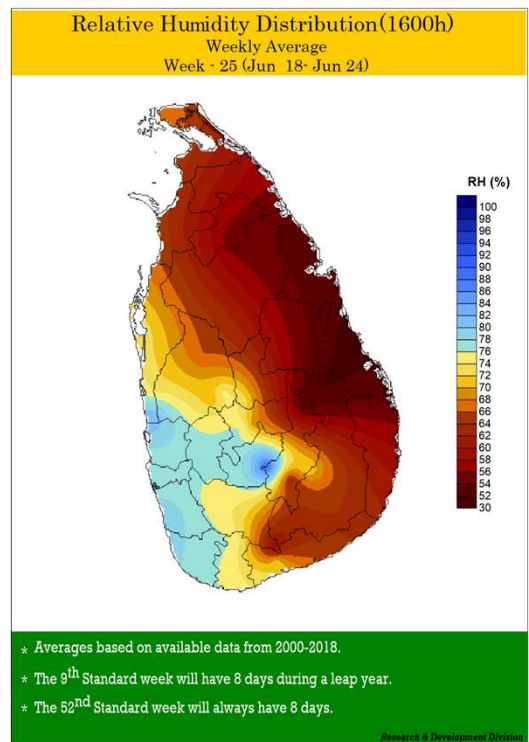
වාග්පිභවනය - මිමි/දින (Evaporation) mm/day



වර්ෂාපතනය - මිමි (Rainfall) mm

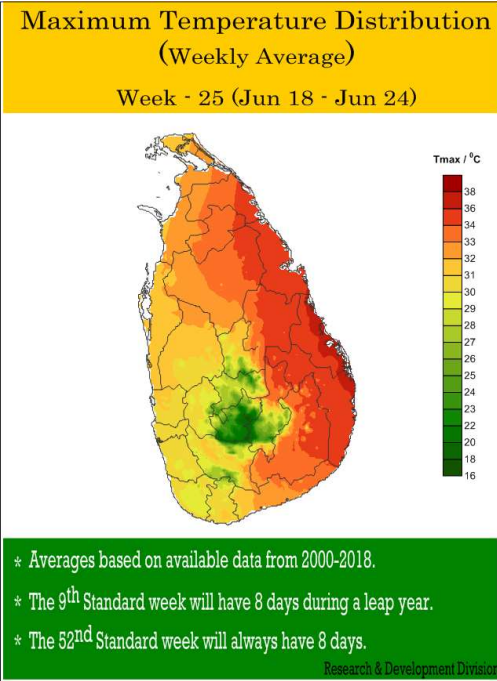


සාපේක්ෂ ආර්ද්‍රතාව 0830h- (Relative Humidity) %

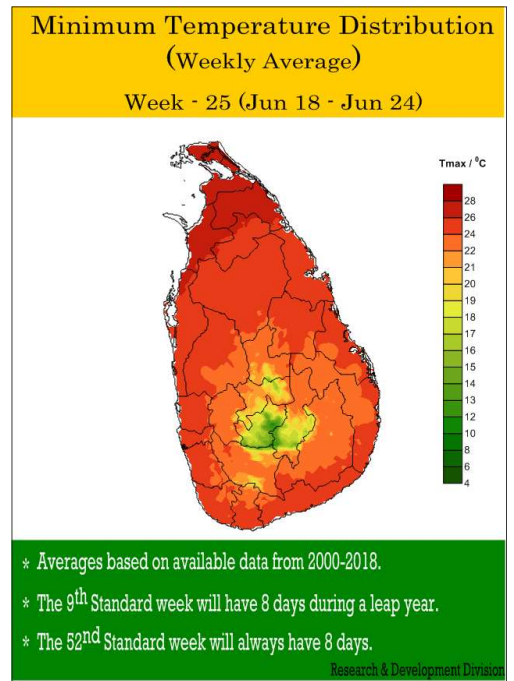


සාපේක්ෂ ආර්ද්‍රතාව 1530h- (Relative Humidity)%

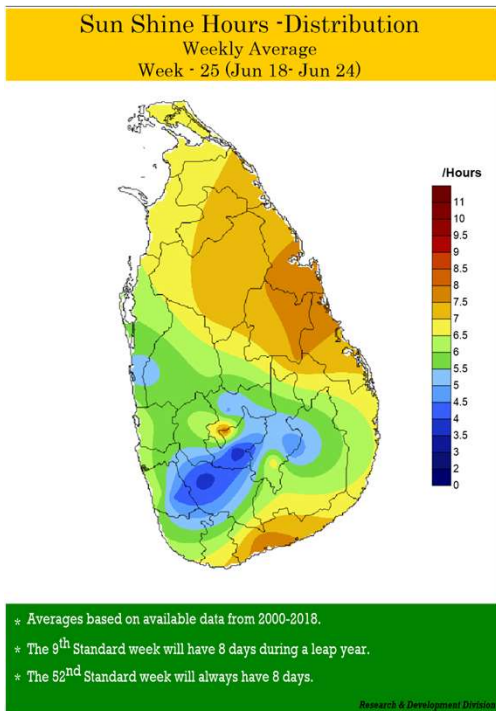




උපරිම උෂ්ණත්වය - සෙල්සියස් අංශක  
(Maximum Temperature) - C<sup>0</sup>



අවම උෂ්ණත්වය - සෙල්සියස් අංශක  
(Minimum Temperature) - C<sup>0</sup>

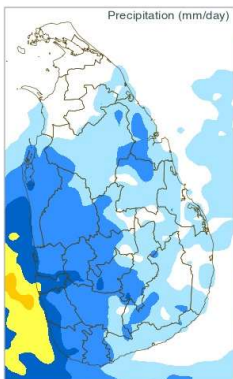


සූර්ය දීප්ත පැය ගණන  
(Sunshine Hours)

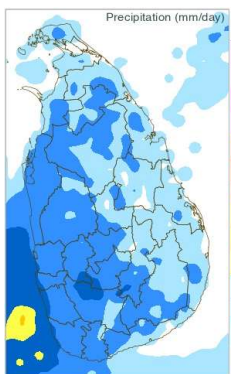
# 10. ඉදිරි දින 7 සඳහා කාලගුණ අනාවැකිය,

## 10.1 2023 ජූනි 20 දින සිට ජූනි 27 දින දක්වා දෛනික වර්ෂාපතන අනාවැකිය.

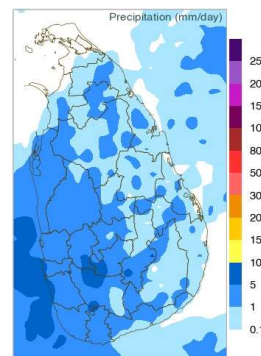
(ECMWF 2023-06-19 වන දින දත්ත යොදා ගෙන ගණිතමය ආකෘති මගින් ගණනය කරන ලදී)



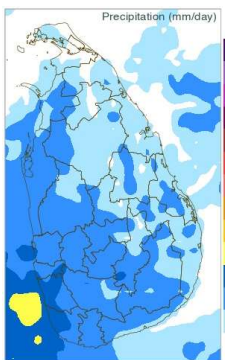
2023-06-20



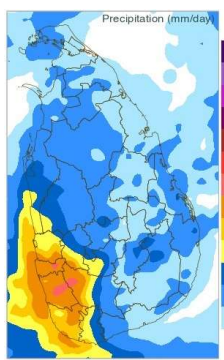
2023-06-21



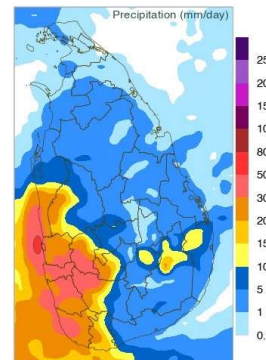
2023-06-22



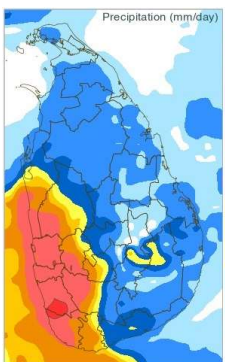
2023-06-23



2023-06-24



2023-06-25



2023-06-26

ජූනි මස 20 දින උදේ 05.30ට අවසන් වන පැය 24 සඳහා බස්නාහිර මධ්‍යම හා සබරගමුව පළාත්වලත් ගාල්ල මාතර හා මොනරාගල දිස්ත්‍රික්ක වලත් තැනින් තැන වැසි හෝ ගිගුරුම් සහිත වැසි ඇතිවේ. දිවයිනේ සෙසු පළාත් වලත් ස්ථාන ස්වල්පයක වැසි ඇතිවිය හැක

ජූනි මස 21 දින උදේ 05.30ට අවසන් වන පැය 24 සඳහා බස්නාහිර මධ්‍යම හා සබරගමුව පළාත්වලත් ගාල්ල මාතර අනුරාධපුර හා මොනරාගල දිස්ත්‍රික්ක වලත් තැනින් තැන වැසි හෝ ගිගුරුම් සහිත වැසි ඇතිවේ. දිවයිනේ සෙසු පළාත් වලත් ස්ථාන ස්වල්පයක වැසි ඇතිවිය හැක

ජූනි මස 22 දින උදේ 05.30ට අවසන් වන පැය 24 සඳහා බස්නාහිර මධ්‍යම හා සබරගමුව පළාත්වලත් ගාල්ල මාතර අනුරාධපුර හා බදුල්ල දිස්ත්‍රික්ක වලත් තැනින් තැන වැසි හෝ ගිගුරුම් සහිත වැසි ඇතිවේ. දිවයිනේ සෙසු පළාත් වලත් ස්ථාන ස්වල්පයක වැසි ඇතිවිය හැක

ජූනි මස 23 දින උදේ 05.30ට අවසන් වන පැය 24 සඳහා බස්නාහිර, සබරගමුව, මධ්‍යම, දකුණු උළුව හා වයඹ පළාත් වල තැනින් තැන වැසි හෝ ගිගුරුම් සහිත වැසි ඇති වේ. දිවයිනේ සෙසු පළාත් වලත් ස්ථාන ස්වල්පයක වැසි ඇතිවිය හැක

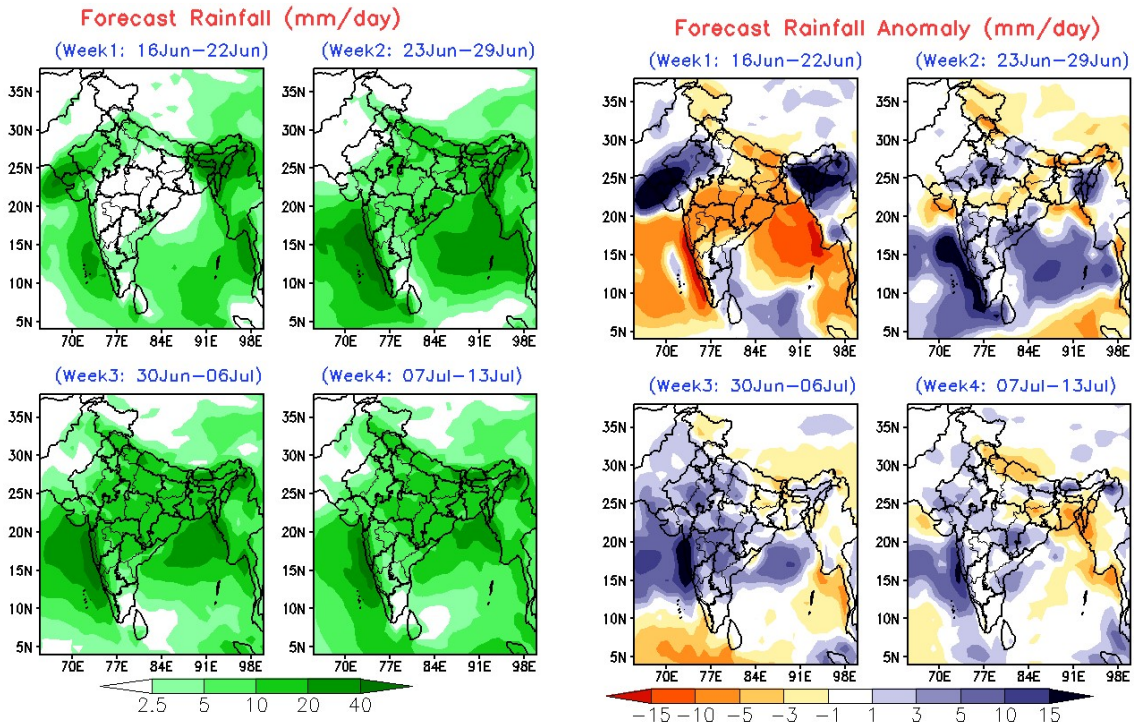
ජූනි මස 24 දින උදේ 05.30ට අවසන් වන පැය 24 සඳහා බස්නාහිර, සබරගමුව, මධ්‍යම, දකුණු, උළුව හා වයඹ පළාත් වල තැනින් තැන වැසි හෝ ගිගුරුම් සහිත වැසි ඇති වේ. බස්නාහිර මධ්‍යම සහ සබරගමුව පළාත් වල ඇතම් ස්ථානවල තරමක් තද වැසි ඇතිවේ. දිවයිනේ සෙසු පළාත් වලත් ස්ථාන ස්වල්පයක වැසි ඇතිවිය හැක.

ජූනි මස 25 දින උදේ 05.30ට අවසන් වන පැය 24 සඳහා දිවයින පුරා තැනින් තැන වැසි ඇතිවේ බස්නාහිර මධ්‍යම සහ සබරගමුව පළාත් වල ඇතම් ස්ථානවල තරමක් තද වැසි ඇතිවේ.

ජූනි මස 26 දින උදේ 05.30ට අවසන් වන පැය 24 සඳහා දිවයින පුරා තැනින් තැන වැසි ඇතිවේ බස්නාහිර මධ්‍යම සහ සබරගමුව පළාත් වල ඇතම් ස්ථානවල තරමක් තද වැසි ඇතිවේ.



## 10.2 ඉදිරි සතිය තුළ ලැබිය හැකි වර්ෂාපතනය පිළිබඳ අනාවැකිය.



රූපය 01. සතිය තුළ ලැබෙන වර්ෂාපතනය

රූපය 02. සාමාන්‍යයන් (1981-2010) සමඟ වෙනස් වීම (Rainfall Anomaly)

උපුටා ගැනීම: INDIAN INSTITUTE OF TROPICAL METEOROLOGY, PUNE, INDIA

### 1 සතිය

බස්නාහිර හා සබරගමුව පළාත් වලත් ගාල්ල මාතර හා පුත්තලම දිස්ත්‍රික්ක වලත් වැසි ඇති වේ. දිවයිනේ බොහෝ ප්‍රදේශවලදී මෙම කාලයේ සාමාන්‍ය වර්ෂාපතන තත්වයට ආසන්න වර්ෂාපතන තත්වයක් අපේක්ෂා කෙරේ .

### 2 සතිය

උතුරු හා උතුරු මැද පළාත් වල හැර සෙසු පළාත් වලත් වැසි ඇති වේ. දිවයිනේ බොහෝ ප්‍රදේශවලදී මෙම කාලයේ සාමාන්‍ය වර්ෂාපතන තත්වයට වඩා තරමක් වැඩි වර්ෂාපතන තත්වයක් අපේක්ෂා කෙරේ .

### 3 සතිය

බස්නාහිර හා සබරගමුව පළාත් වලත් ගාල්ල මාතර හා මොනරාගල දිස්ත්‍රික්ක වලත් වැසි ඇති වේ. දිවයිනේ බොහෝ ප්‍රදේශවලදී මෙම කාලයේ සාමාන්‍ය වර්ෂාපතන තත්වයට වඩා තරමක් අඩු වර්ෂාපතන තත්වයක් අපේක්ෂා කෙරේ .

### 4 සතිය

උතුරු, උතුරු මැද, නැගෙනහිර හා වයඹ පළාත් වල හැර සෙසු පළාත්වල වැසි ඇති වේ. දිවයිනේ බොහෝ ප්‍රදේශවලදී මෙම කාලයේ සාමාන්‍ය වර්ෂාපතන තත්වයට වඩා තරමක් වැඩි වර්ෂාපතන තත්වයක් අපේක්ෂා කෙරේ .