



කාලගුණ විද්‍යා දෙපාර්තමේන්තුව
 வளிமண்டலவியல் திணைக்களம்
 Department of Meteorology

TP : 011 2694846
 : 011 2694847 Ext -804/805
 Fax : 011 2698311
 E-mail : agromet12@yahoo.com
 Web : www.meteo.gov.lk
 : <https://www.facebook.com/SLMetDept/>

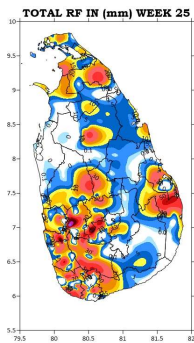
Agro meteorological Bulletin - කෘෂි කාලගුණ තොරතුරු ප්‍රකාශය

Vol: 26-2023

26 වන සතිය

26th Week

ජූනි 18 සිට ජූනි 24 දක්වා සතිය තුළ පැවති කාලගුණ තත්වයේ සාරාංශය:



රූපය 01
 2023 ජූනි 18 සිට ජූනි 24 දක්වා සතිය තුළ වාර්තා වූ මුළු වර්ෂාපතනය (මි.මී)

- ❖ පැය 24 ක් තුළ වාර්තා වූ වැඩිම වර්ෂාපතනය වන 2මි.මී. 71.4 වටවල (නුවරඑළිය) ප්‍රදේශයෙන් ජූනි 18 වන දින වාර්තා විය.
- ❖ උපරිම උෂ්ණත්වයේ සාමාන්‍යය අගයයට වඩා වැඩිවීමේ වැඩිම අගය සෙල්සියස් අංශක 3.5 ක් වූ අතර, එය ජූනි 24 වන දින සෙල්සියස් අංශක 34.3 ක් ලෙස හම්බන්තොට ප්‍රදේශයෙන් වාර්තා විය.
- ❖ අවම උෂ්ණත්වයේ සාමාන්‍යය අගයයට වඩා අඩු වීමේ පහලම අගය සෙල්සියස් අංශක 3.3 ක් වූ අතර, එය ජූනි 18 වන දින සෙල්සියස් අංශක 25.5 ක් ලෙස මන්නාරම ප්‍රදේශයෙන් වාර්තා විය.

ඇතුළත:

පසුගිය සතිය තුළ පැවති කාලගුණ තත්වය

වර්ෂාපතනය

දෛනික වර්ෂාපතනයන්	පි. 02
වැඩිම වර්ෂාපතන අගයයන්	පි. 02
වර්ෂාපතනයේ වෙනස්වීම	පි. 03
වර්ෂාපතනයේ වෙනස්වීමේ ප්‍රතිශතය	පි. 03
සමුච්චිත වර්ෂාපතනයේ හැසිරීම	පි. 04

උෂ්ණත්වය

උපරිම උෂ්ණත්වයේ වැඩිවීම/ අඩුවීම	පි. 07
අවම උෂ්ණත්වයේ වැඩිවීම/ අඩුවීම	පි. 07
පසුගිය සතිය තුළ උපරිම/අවම	පි. 08
උපරිම/අවම උෂ්ණත්ව සාමාන්‍යයන්	පි. 08

ඉදිරි සතිය සඳහා කාලගුණ තත්වය

පාංශු උෂ්ණත්වය පි. 09

කෘෂි කාලගුණ පරාමිතීන්හි සති සාමාන්‍යයන් පි. 10

ඉදිරි සතිය සඳහා කාලගුණ අනාවැකිය පි. 12

ඉදිරි දින 20 සඳහා පස් දින කාලය තුළ ලැබිය හැකි වර්ෂාපතන අගයයන්හි වෙනස්වීම පි. 13

කෘෂි කාලගුණ අංශය

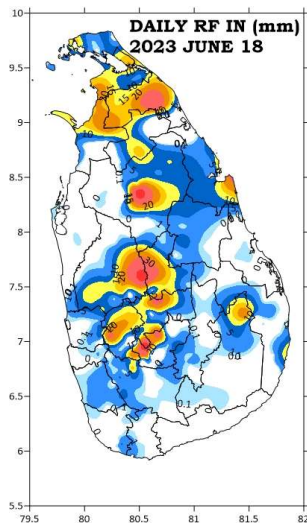
කාලගුණ විද්‍යා දෙපාර්තමේන්තුව
 383, බෞද්ධාලෝක මාවත
 කොළඹ 07

Agromet Division

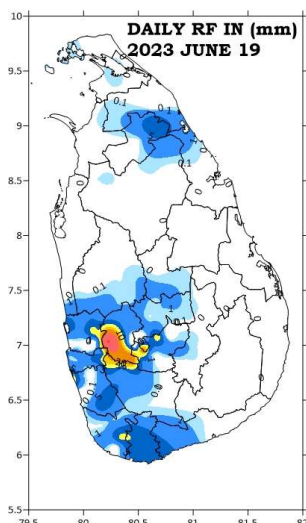
Department of Meteorology
 383, Baudhaloka Mawatha
 Colombo 07

පසුගිය සතිය තුළ පැවති කාලගුණය

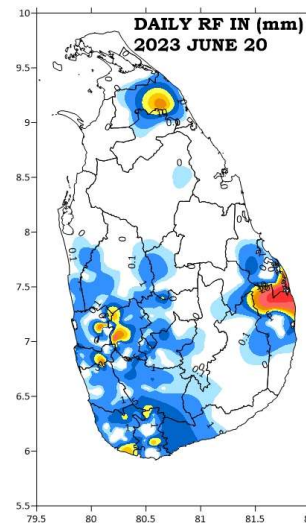
1. වර්ෂාපතනය



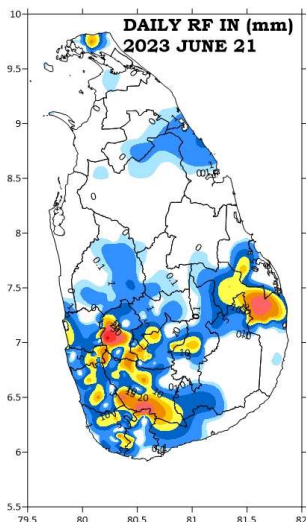
රූපය 01



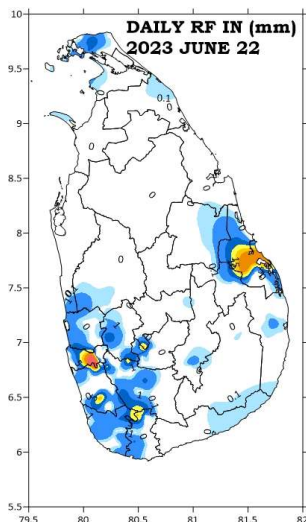
රූපය 02



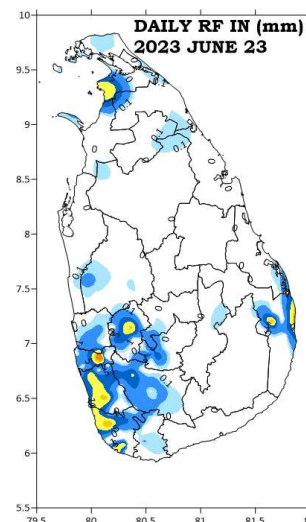
රූපය 03



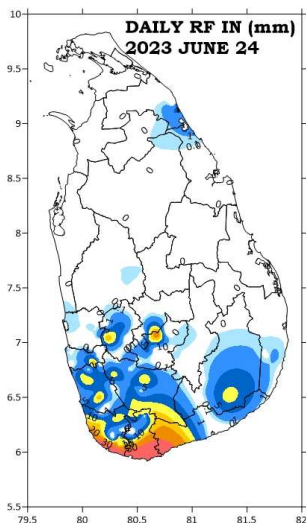
රූපය 04



රූපය 05



රූපය 06

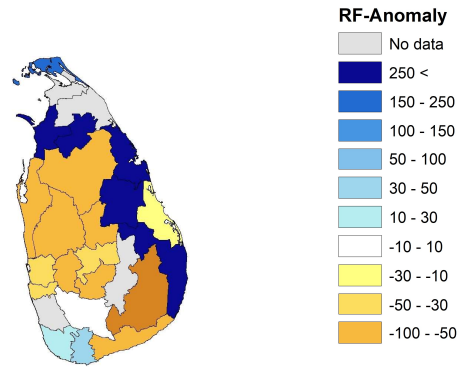
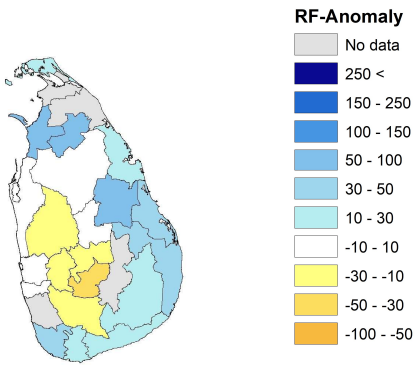


රූපය 07

දිනය	වර්ෂාපතනය(මි.මී)	ප්‍රදේශය
2023-06-18	71.4	වටවල (නුවරඑළිය)
2023-06-19	49.9	මොරලි ඔය (රත්නපුරය)
2023-06-20	66.1	නව කිරි ආරු වැව (මඩකලපුව)
2023-06-21	13.5	පිඬුර රෝහල (අවිස්සාවේල්ල)
2023-06-22	47.2	පාදුක්ක වතු යාය (කොළඹ)
2023-06-23	26.0	හංවැල්ල (කොළඹ)
2023-06-24	44.1	ගාල්ල

වගුව 1. දිනක් තුළ පැවති ඉහළම වර්ෂාපතනය.

2. වර්ෂාපතනයේ වෙනස්වීම (Anomaly)



01 වන රූපය. 2023 ජනවාරි 01 සිට 2023 ජූනි 24 දක්වා වර්ෂාපතනය, සාමාන්‍යය (1981-2010) වර්ෂාපතන අගයයන්ට වඩා වෙනස්වීම ප්‍රතිශතයක් ලෙස

02 වන රූපය. 25 වන සතිය තුළ ලැබුණු වර්ෂාපතනය එම සතිය තුළ සාමාන්‍යය (1981-2010) වර්ෂාපතන අගයයන්ට වඩා වෙනස්වීම ප්‍රතිශතයක් ලෙස

3. වර්ෂාපතනයේ වෙනස්වීමේ ප්‍රතිශතය

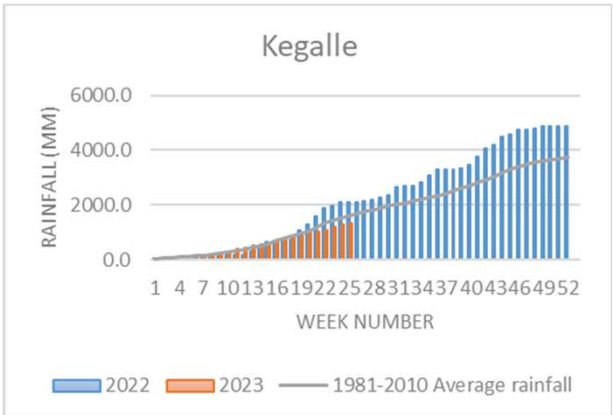
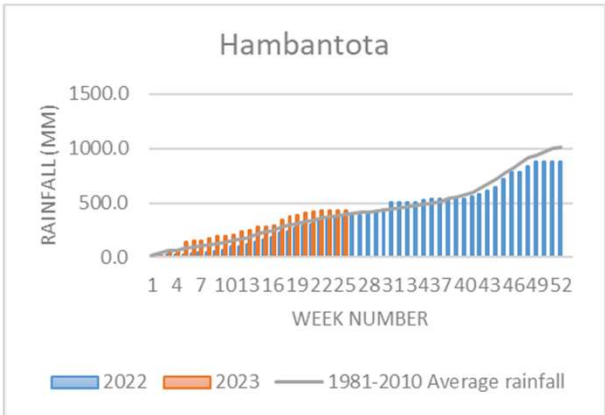
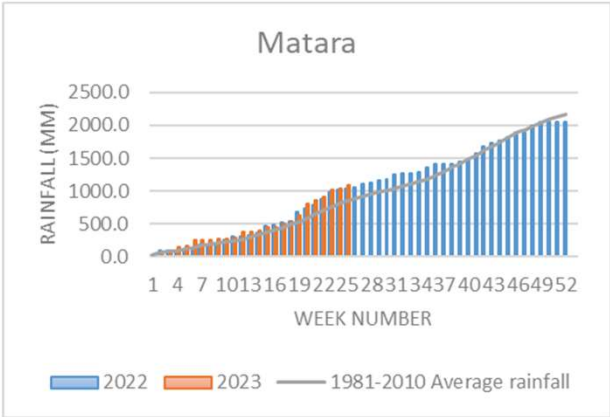
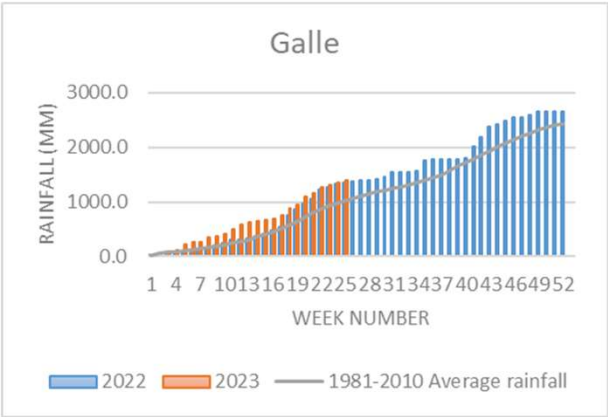
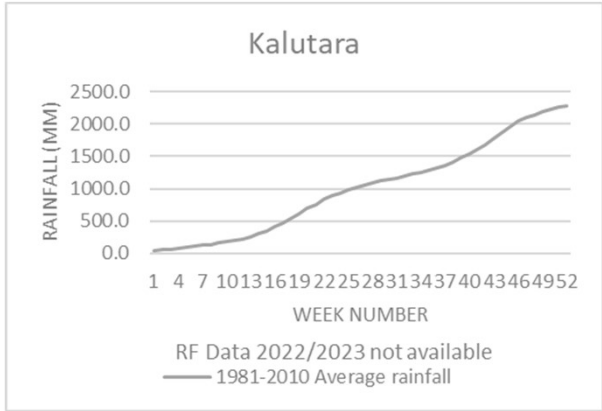
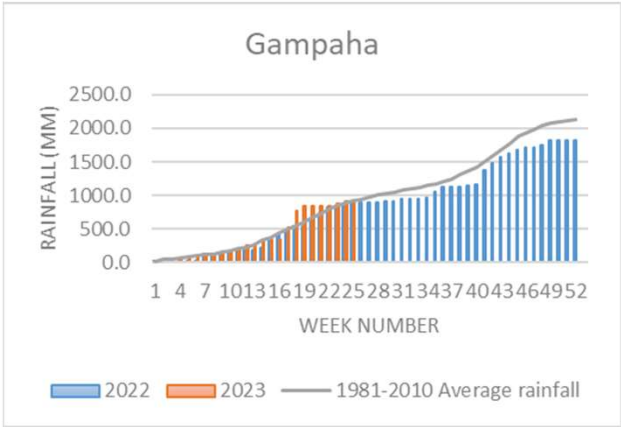
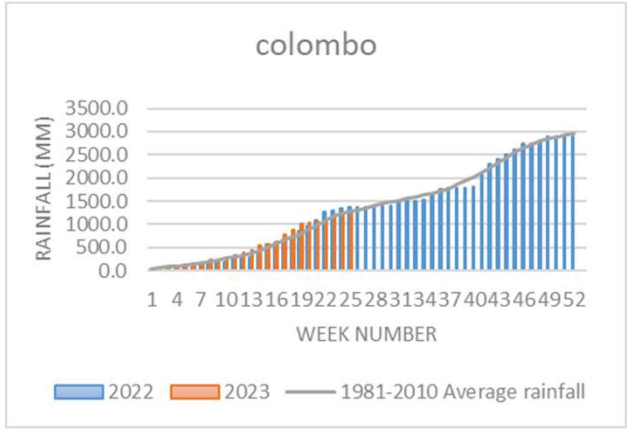
දිස්ත්‍රික්කය	වර්ෂාපතනය වැඩිවීම ප්‍රතිශතයක් ලෙස	වර්ෂාපතනය අඩුවීම ප්‍රතිශතයක් ලෙස
යාපනය	28.6%	-
මන්නාරම	53.4%	-
වවුනියාව	56.0%	-
අනුරාධපුරය	8.8%	-
ත්‍රිකුණාමලය	12.4%	-
පුත්තලම	1.8%	-
පොළොන්නරුව	56.6%	-
කුරුණෑගල	-	20.9%
මාතලේ	-	7.1%
මඩකලපුව	33.8%	-
අම්පාර	46.0%	-
මහනුවර	-	28.4%
කෑගල්ල	-	18.4%
නුවරඑළිය	-	31.2%
බදුල්ල	NA	NA
ගම්පහ	6.5%	-
කොළඹ	2.6%	-
කළුතර	NA	NA
ගාල්ල	37.1%	-
මාතර	28.6%	-
රත්නපුර	-	16.9%
හම්බන්තොට	10.1%	-
මොණරාගල	18.6%	-

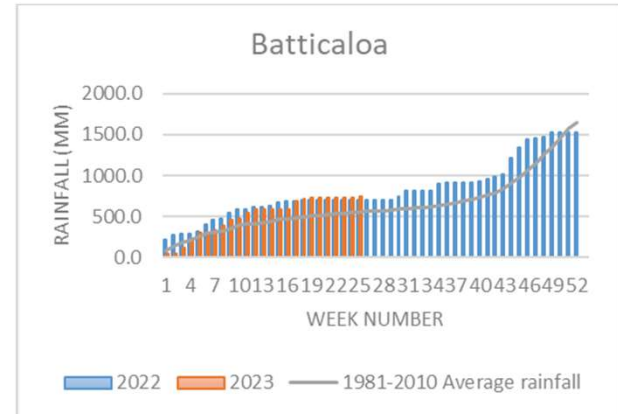
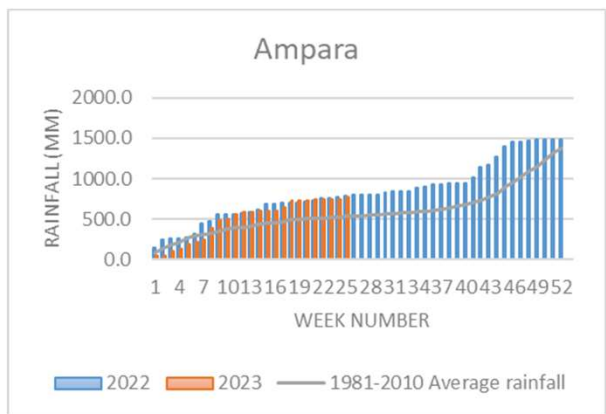
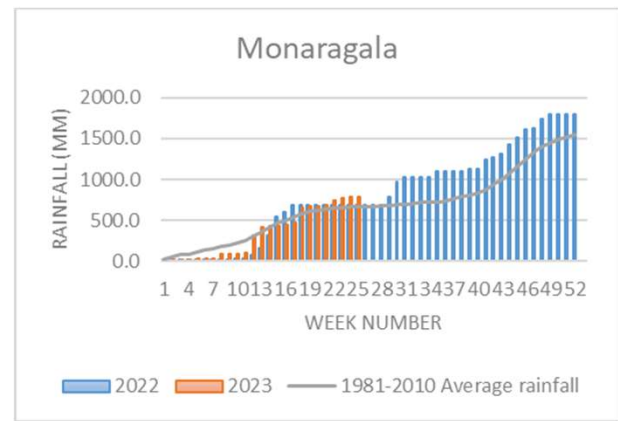
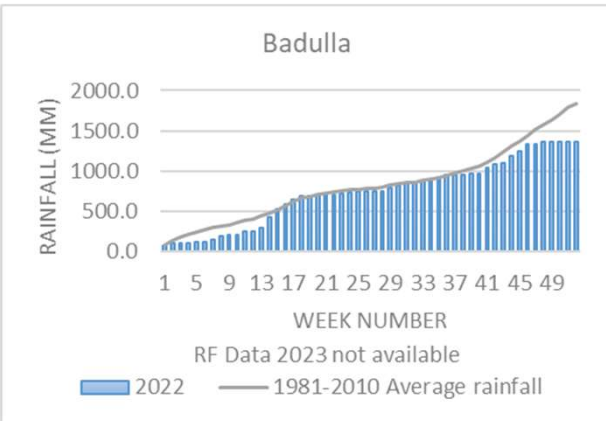
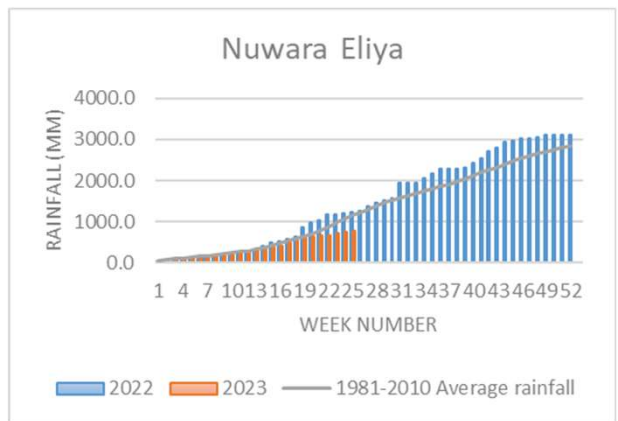
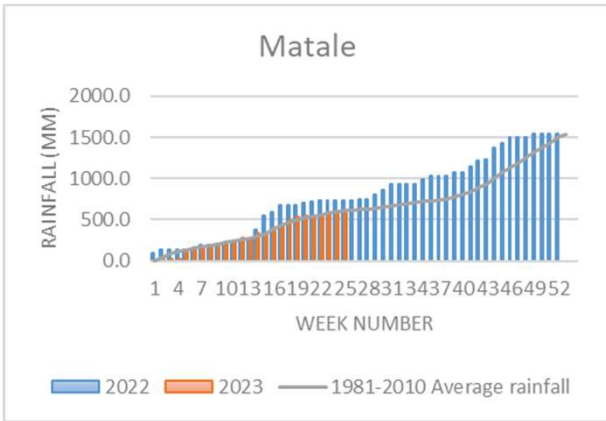
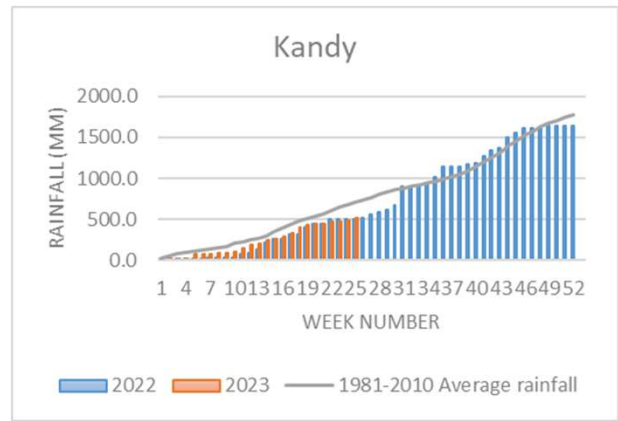
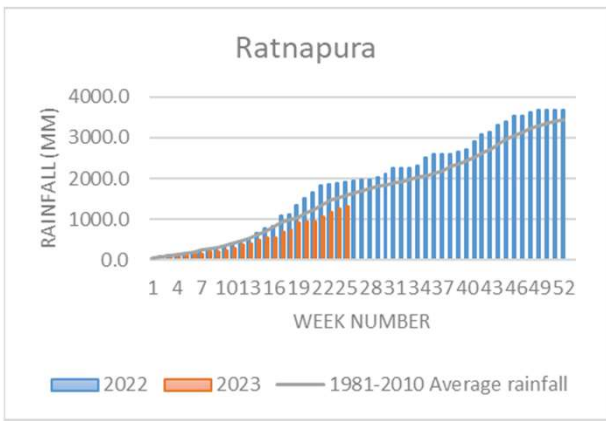
දිස්ත්‍රික්කය	වර්ෂාපතනය වැඩිවීම ප්‍රතිශතයක් ලෙස	වර්ෂාපතනය අඩුවීම ප්‍රතිශතයක් ලෙස
යාපනය	171.8%	-
මන්නාරම	2423.5%	-
වවුනියාව	1107.2%	-
අනුරාධපුරය	-	78.9%
ත්‍රිකුණාමලය	1083.8%	-
පුත්තලම	-	99.8%
පොළොන්නරුව	3770.4%	-
කුරුණෑගල	-	57.4%
මාතලේ	-	70.5%
මඩකලපුව	-	21.7%
අම්පාර	571.2%	-
මහනුවර	-	43.6%
කෑගල්ල	-	60.5%
නුවරඑළිය	-	55.2%
බදුල්ල	NA	NA
ගම්පහ	-	42.0%
කොළඹ	-	45.6%
කළුතර	NA	NA
ගාල්ල	17.7	-
මාතර	35.4%	-
රත්නපුර	3.8%	-
හම්බන්තොට	NA	NA
මොණරාගල	-	100%

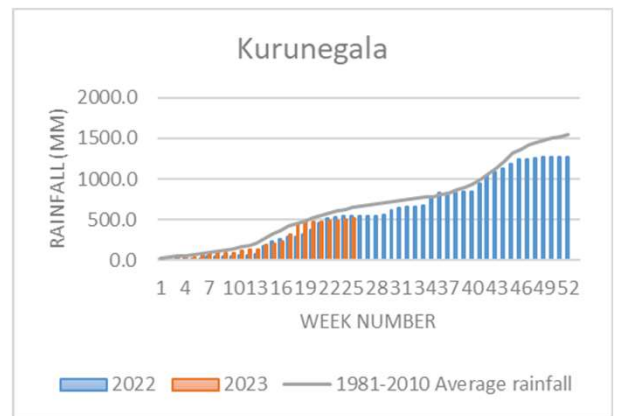
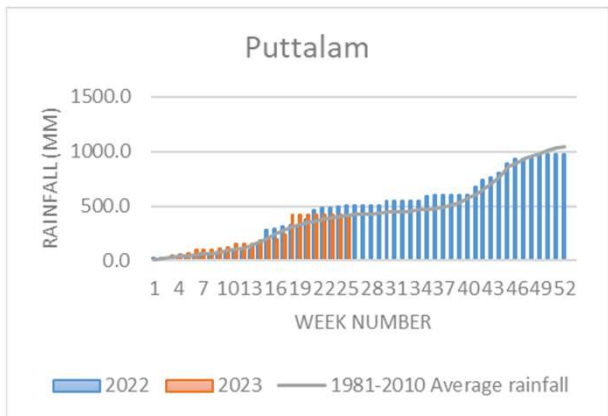
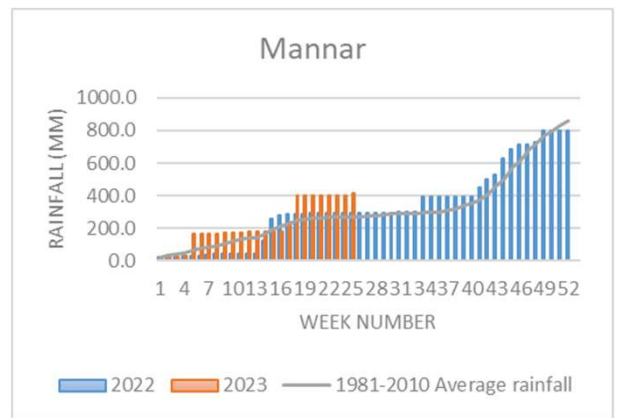
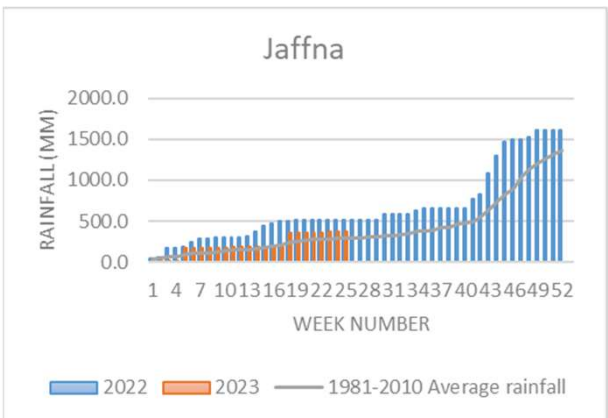
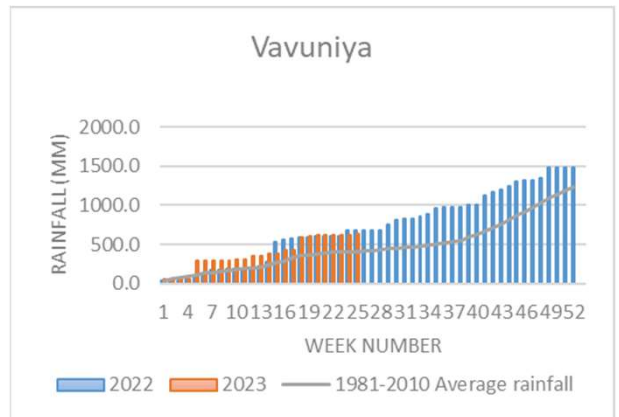
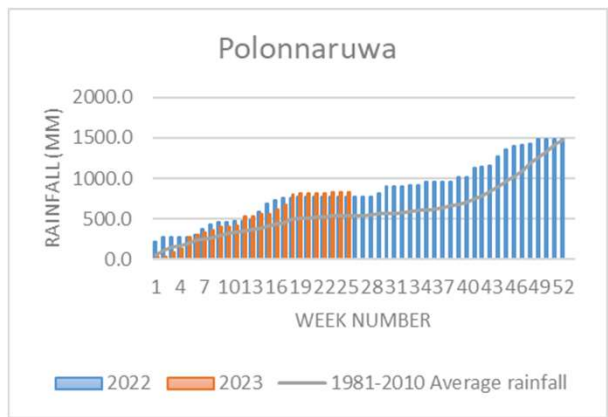
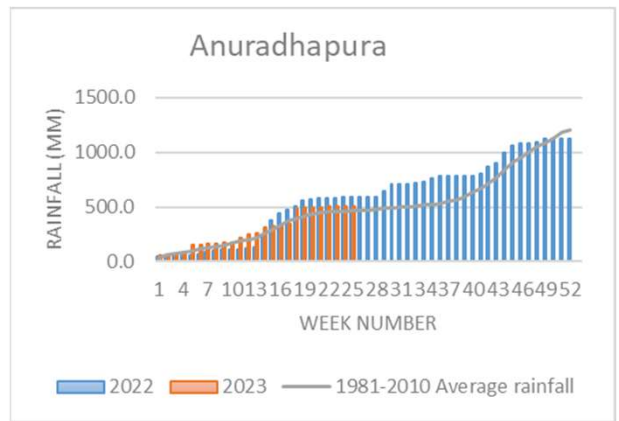
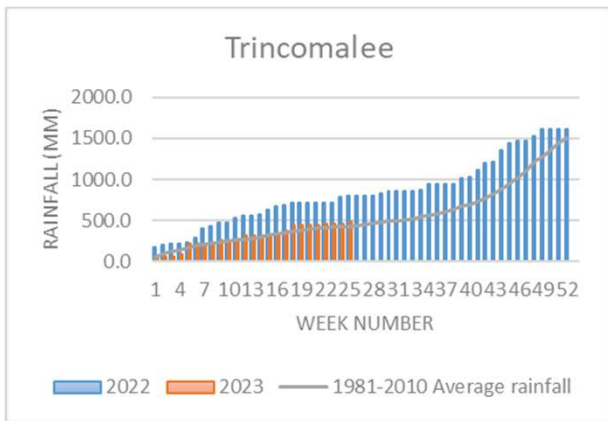
වගුව 01. 2023 ජනවාරි 01 සිට 2023 ජූනි 24 දක්වා වාර්තා වූ මුළු වර්ෂාපතනය, සාමාන්‍යය වර්ෂාපතනය(1981-2010 සාමාන්‍යය) සමඟ වෙනස්වීම ප්‍රතිශතයක් ලෙස (2 රූපය)

වගුව 02. 25 වන සතිය තුළ (ජූනි 18 සිට ජූනි 24 දක්වා) වර්ෂාපතනය සහිත සාමාන්‍යය වර්ෂාපතනය (1981-2010 සාමාන්‍යය) සමඟ වෙනස්වීම ප්‍රතිශතයක් ලෙස (3 රූපය)

4. එක් එක් දිස්ත්‍රික්කයේ 2023 ජනවාරි 01 සිට ජූනි 24 දක්වා සමුච්චිත වර්ෂාපතනය සහ සාමාන්‍ය සමුච්චිත වර්ෂාපතනය (1981-2010) හැසිරීම.







4. 25 වන සතිය තුළ (ජූනි 18 සිට ජූනි 24 දක්වා)

උපරිම උෂ්ණත්වයේ හැසිරීම

25 වන සතිය තුළ උපරිම උෂ්ණත්ව අගයයන් එම කාලය තුළ සාමාන්‍යය උපරිම උෂ්ණත්ව අගයයන් (1981-2010) සමඟ වාර්තා වූ වෙනස පහත පරිදි වේ.

දින	අනුරාධපුර	බදුල්ල	බණ්ඩාරවෙල	වෙකැලසුව	කොළඹ	ගාල්ල	හම්බන්තොට	පාපතොට	කටුගස්තොට	කටුනායක	කුරුණෑගල	මහලුපිළිපැල්ලම	මන්නාරම	නුවරඑළිය	පුත්තලම	රත්මලාන	රත්නපුර	ත්‍රිකුණාමලය	වවුනියා
18	-1.5	-2.1	0.7	-0.7	0.8	0.3	0.4	-2.7	-1.5	-0.1	-2.2	-1.6	-0.4	-0.1	0.0	0.9	0.3	-4.1	-2.5
19	0.5	-0.7	1.9	-1.4	0.8	0.8	0.0	0.6	0.7	1.0	0.7	0.7	0.0	1.3	0.4	0.3	1.7	-0.4	0.3
20	1.5	0.2	0.9	-1.5	2.0	0.7	0.5	0.5	1.3	1.5	1.5	1.6	0.1	2.4	0.7	1.4	1.9	0.6	1.2
21	0.6	-0.2	-0.4	-1.3	0.0	0.6	0.5	-0.7	0.1	0.1	0.3	1.1	0.1	1.4	0.6	0.9	0.7	-2.0	-1.5
22	1.6	-1.0	1.6	-0.7	1.1	1.2	0.8	1.3	1.9	0.9	1.8	1.3	0.2	1.6	1.2	1.6	2.2	0.0	-0.3
23	1.5	-1.2	1.9	-1.5	0.1	0.7	1.0	1.6	1.9	0.3	1.0	1.6	0.2	1.3	1.1	1.1	0.9	-0.2	0.1
24	2.3	0.1	2.7	1.0	1.2	0.6	3.5	2.0	1.7	0.9	2.2	1.7	0.8	2.0	1.3	1.6	2.1	0.8	2.1
Avg	0.9	-0.7	1.4	-0.9	0.9	0.7	1.0	0.4	0.9	0.7	0.8	0.9	0.1	1.4	0.8	1.1	1.4	-0.8	-0.1

- අසාමාන්‍ය ලෙස ඉහලින්
- සාමාන්‍යයට සැලකිය යුතු තරමේ ඉහලින්
- සාමාන්‍යයට බොහෝ ඉහලින්
- සාමාන්‍යයට තරමක් ඉහලින්
- සාමාන්‍යයට මදක් ඉහලින්
- සාමාන්‍යය
- සාමාන්‍යයට මදක් පහලින්
- සාමාන්‍යයට තරමක් පහලින්
- සාමාන්‍යයට බොහෝ පහලින්
- සාමාන්‍යයට සැලකිය යුතු තරමේ පහලින්
- අසාමාන්‍ය ලෙස පහලින්

උපරිම උෂ්ණත්ව අගයයන් ඒවායේ සාමාන්‍ය අගයයන්(1980-2010) සමඟ සැසඳීමේදී ත්‍රිකුණාමලය කාලගුණ විද්‍යා මධ්‍යස්ථානයේ එක් දිනකදී සාමාන්‍යයට බොහෝ පහල අඩුවීමක්ද හම්බන්තොට කාලගුණ විද්‍යා මධ්‍යස්ථානයේ එක් දිනකදී සාමාන්‍යයට බොහෝ ඉහල වැඩිවීමක්ද දැකිය හැක.

5. 25 වන සතිය තුළ (ජූනි 18 සිට ජූනි 24 දක්වා)

අවම උෂ්ණත්වයේ හැසිරීම.

25 වන සතිය තුළ අවම උෂ්ණත්ව අගයයන් එම කාලය තුළ සාමාන්‍යය අවම උෂ්ණත්ව අගයයන් (1981-2010) සමඟ ඇති වෙනස පහත පරිදි වේ.

දින	අනුරාධපුර	බදුල්ල	බණ්ඩාරවෙල	වෙකැලසුව	කොළඹ	ගාල්ල	හම්බන්තොට	පාපතොට	කටුගස්තොට	කටුනායක	කුරුණෑගල	මහලුපිළිපැල්ලම	මන්නාරම	නුවරඑළිය	පුත්තලම	රත්මලාන	රත්නපුර	ත්‍රිකුණාමලය	වවුනියා
18	-1.6	-0.1	0.7	-0.2	2.0	2.5	1.1	-2.5	0.9	2.1	1.1	-1.3	-3.3	0.9	1.4	2.6	1.2	-3.1	-2.8
19	0.9	-0.7	-0.4	0.5	0.9	2.6	1.4	0.6	-0.1	0.0	1.1	0.9	0.9	1.9	1.1	0.3	0.4	0.1	0.5
20	1.1	1.1	1.6	0.3	0.3	0.6	0.5	1.1	0.8	0.6	1.5	1.3	1.2	1.9	1.2	2.5	0.8	0.5	1.1
21	0.4	0.7	1.3	0.3	0.1	0.6	1.4	0.3	0.8	-0.4	1.6	1.1	0.9	1.8	1.2	0.1	0.1	-0.1	0.4
22	0.9	-0.3	0.1	-0.8	1.7	2.6	1.7	1.1	-0.1	0.7	1.8	1.6	1.1	1.3	1.6	2.3	0.3	0.5	1.0
23	1.5	-0.8	0.0	0.6	1.0	0.9	1.4	0.7	0.2	0.5	1.7	1.7	1.0	1.1	1.6	0.9	0.3	0.4	0.7
24	1.1	-0.9	-0.9	0.5	1.6	-2.0	-0.3	0.2	-0.6	0.6	2.1	1.2	1.0	0.3	1.5	2.7	-0.6	-0.2	1.0
Avg	0.6	-0.1	0.3	0.2	1.1	1.1	1.0	0.2	0.3	0.6	1.6	0.9	0.4	1.3	1.4	1.6	0.4	-0.3	0.3

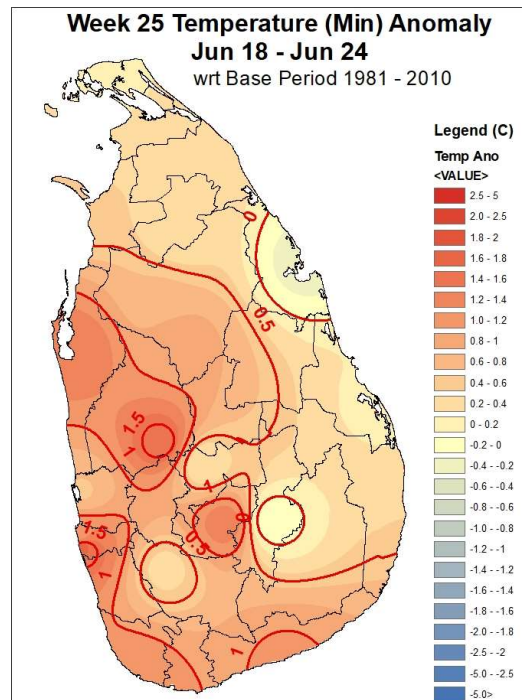
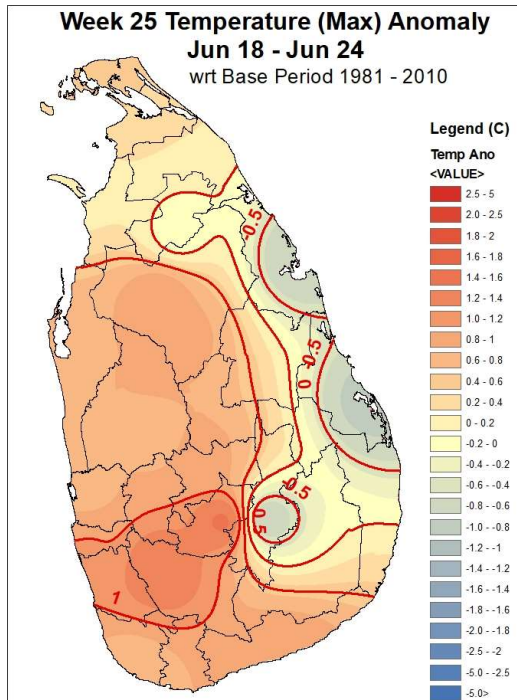
- අසාමාන්‍ය ලෙස ඉහලින්
- සාමාන්‍යයට සැලකිය යුතු තරමේ ඉහලින්
- සාමාන්‍යයට බොහෝ ඉහලින්
- සාමාන්‍යයට තරමක් ඉහලින්
- සාමාන්‍යයට මදක් ඉහලින්
- සාමාන්‍යය
- සාමාන්‍යයට මදක් පහලින්
- සාමාන්‍යයට තරමක් පහලින්
- සාමාන්‍යයට බොහෝ පහලින්
- සාමාන්‍යයට සැලකිය යුතු තරමේ පහලින්
- අසාමාන්‍ය ලෙස පහලින්

අවම උෂ්ණත්ව අගයයන් ඒවායේ සාමාන්‍ය අගයයන්(1980-2010) සමඟ සැසඳීමේදී මන්නාරම සහ ත්‍රිකුණාමලය කාලගුණ විද්‍යා මධ්‍යස්ථානවල එක් දිනකදී සාමාන්‍යයට බොහෝ පහල අඩුවීමක්ද රත්නපුර කාලගුණ විද්‍යා මධ්‍යස්ථානයේ දින හතරකදී සාමාන්‍යයට තරමක් ඉහළ වැඩිවීමක්ද දැකිය හැක.

6. 25 වන සතිය තුළ උපරිම සහ අවම උෂ්ණත්වයන්හි ඉහළම වැඩිවීම් හා පහළම අඩුවීම්

		දිනය	ප්‍රදේශය	අංශක ගණන (°C)	වාර්තා වූ උෂ්ණත්වය (°C)
උපරිම උෂ්ණත්වය	ඉහළම වැඩිවීම	2023.06.24	හම්බන්තොට	3.5	34.3
	පහළම අඩුවීම	2023.06.18	ත්‍රිකුණාමලය	4.1	31.0
අවම උෂ්ණත්වය	ඉහළම වැඩිවීම	2023.06.24	රත්මලාන	2.7	28.3
	පහළම අඩුවීම	2023.06.18	මන්නාරම	3.3	24.0

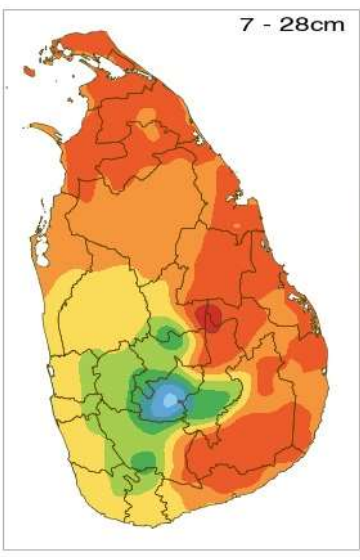
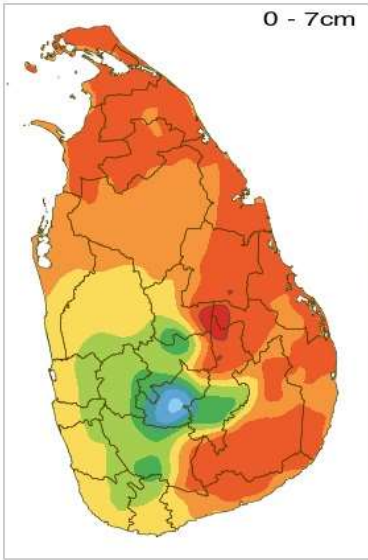
7. 25 වන සතියේ සාමාන්‍යය උපරිම උෂ්ණත්වය හා අවම උෂ්ණත්වයන් එහි සති සාමාන්‍යය (1981-2010,30 Year Average) සමඟ ඇති වෙනස



01 වන රූපය මගින් උපරිම උෂ්ණත්වය වෙනස් වීම හා 02 වන රූපය මගින් අවම උෂ්ණත්වය වෙනස් වීම එහි සති සාමාන්‍යය (1981-2010,30 Year Average) සමඟ ඇති වෙනස පෙන්වනු ලබයි.

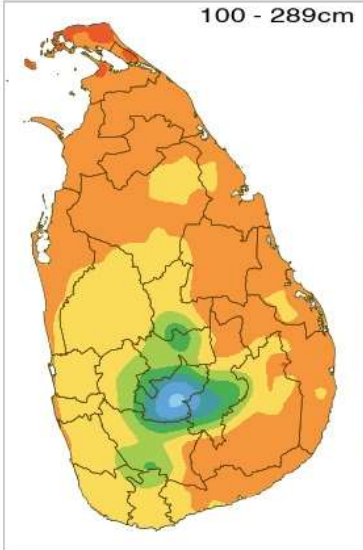
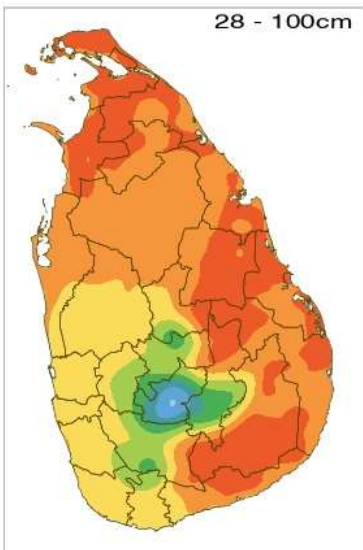
8. ඉදිරි සතිය තුළ එක් එක් මට්ටම්වල පාංශු උෂ්ණත්වය පිළිබඳ අනාවැකිය.

පොළොව තුළ එක් එක් මට්ටම් වල පැවතිය හැකි පාංශු උෂ්ණත්වය සෙන්ටිග්‍රේඩ් අංශක වලින් දක්වා ඇත. (ECMWF දත්ත යොදා ගෙන ගණිතමය ආකෘති මගින් ගණනය කරන ලදී)



රූපය 01 පොළොව මට්ටමේ සිට සෙ.මී. 7 ක් දක්වා වන ස්ථරයේ පවතින පාංශු උෂ්ණත්වය.

රූපය 02 පොළොව මට්ටමේ සිට සෙ.මී. 7 .ත් සෙ.මී. 28 ක් අතර වන ස්ථරයේ පවතින පාංශු උෂ්ණත්වය.

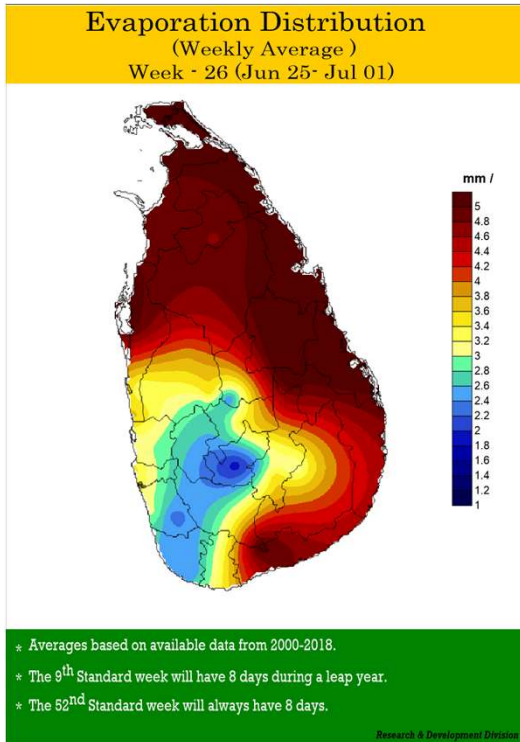


රූපය 03 පොළොව මට්ටමේ සිට සෙ.මී. 28 ක් සෙ.මී. 100 ක් අතර වන ස්ථරයේ පවතින පාංශු උෂ්ණත්වය

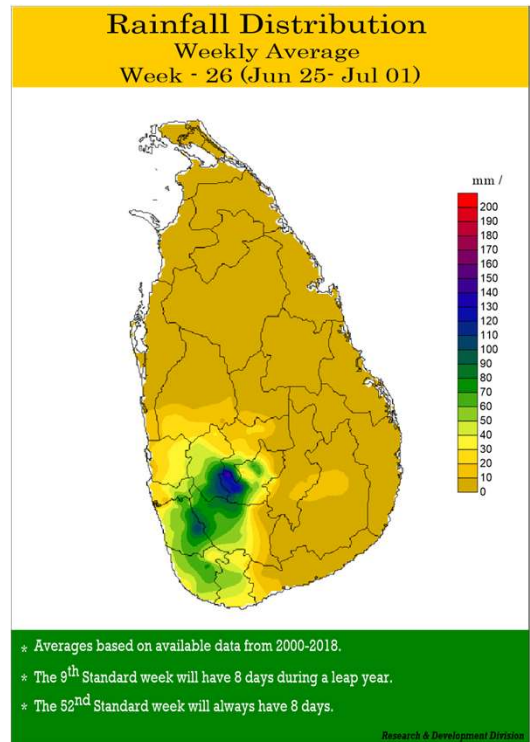
රූපය 04 පොළොව මට්ටමේ සිට සෙ.මී. 100 ක් සෙ.මී. 289 ක් අතර වන ස්ථරයේ පවතින පාංශු උෂ්ණත්වය.

ඉදිරි සතිය තුළදී පාංශු උෂ්ණත්වය ගණනය කරන ලද මට්ටම් 4 හි දීම (රූපය 01, 02, 03 සහ 04) නුවරඑළිය සහ බදුල්ල දිස්ත්‍රික්ක තුළදී සෙල්සියස් අංශක 14 -18 ක පමණ පහල අගයයකුත්, මධ්‍යම පලාත, කෑගල්ල සහ රත්නපුර, දිස්ත්‍රික්ක වල කොටසකදී හැර සෙසු ප්‍රදේශ ආශ්‍රිතව සෙල්සියස් අංශක 24 - 30 ක පමණ තරමක් ඉහල අගයයකුත්, මධ්‍යම පලාත, කෑගල්ල, රත්නපුර සහ බදුල්ල දිස්ත්‍රික්ක ආශ්‍රිතව සෙල්සියස් අංශක 22 -26 ක පමණ තරමක පහල අගයයකුත් සෙ.මී.0ත් සෙ.මී.100ත් අතර මට්ටමේදී උතුරු සහ නැගෙනහිර ආශ්‍රිතව ප්‍රදේශ කීපයකදීත් මොණරාගල දිස්ත්‍රික්කයේදීත් සෙල්සියස් අංශක 32 -34 ක පමණ ඉහල අගයයකුත් ගනු ඇත.

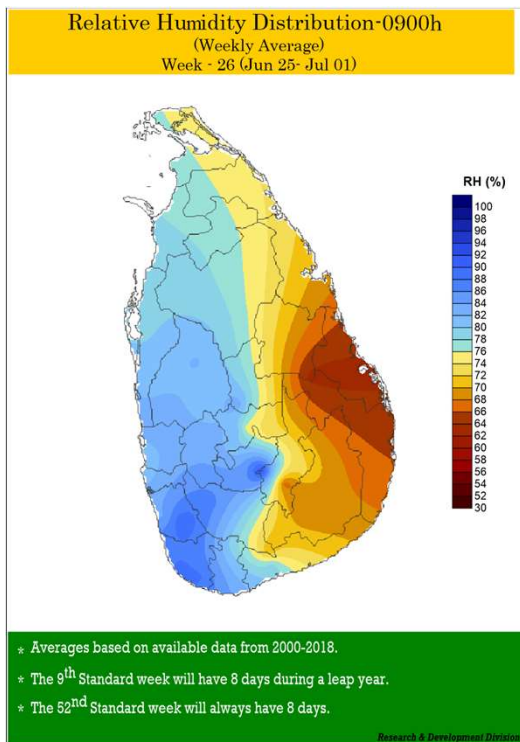
9. ඉදිරි සතිය සඳහා කෘෂි කාලගුණ තත්ත්වය පිළිබඳ සති සාමාන්‍යයන්, 2000-2018 වසර වල වාර්තා වූ දත්ත වලට අනුව පහත සාමාන්‍යය අගයන් ගණනය කර ඇත.



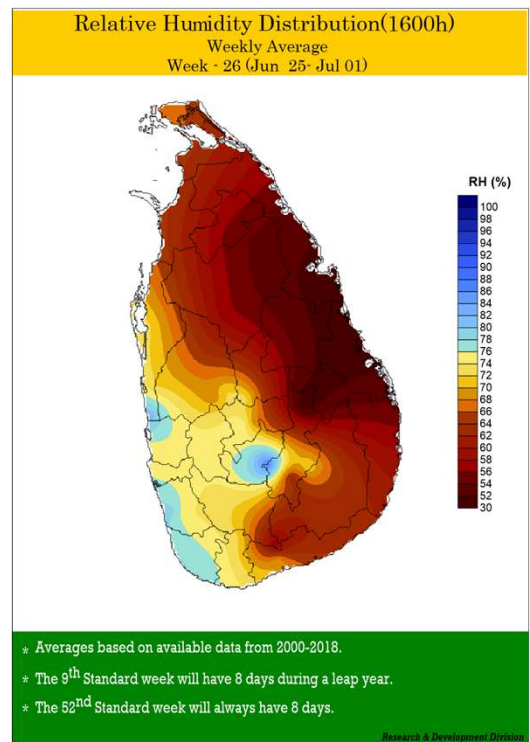
වාග්පිභවනය - මිමි/දින (Evaporation) mm/day



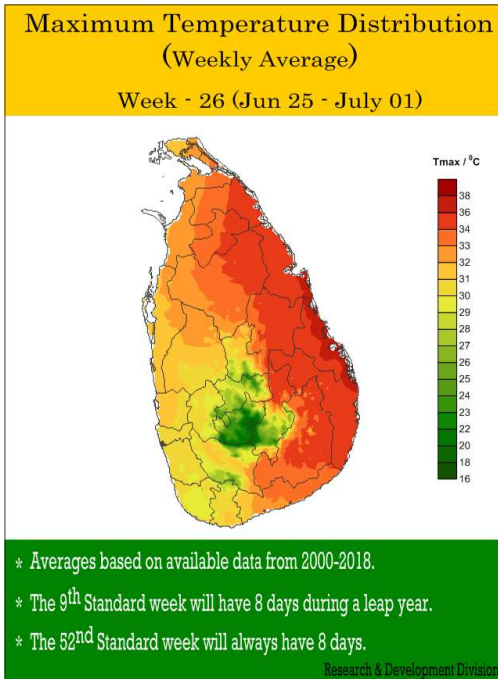
වර්ෂාපතනය - මිමි (Rainfall) mm



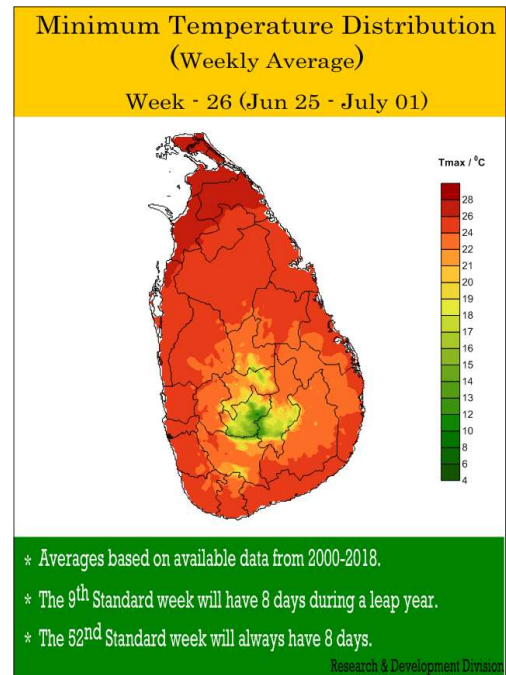
සාපේක්ෂ ආර්ද්‍රතාව 0830h- (Relative Humidity) %



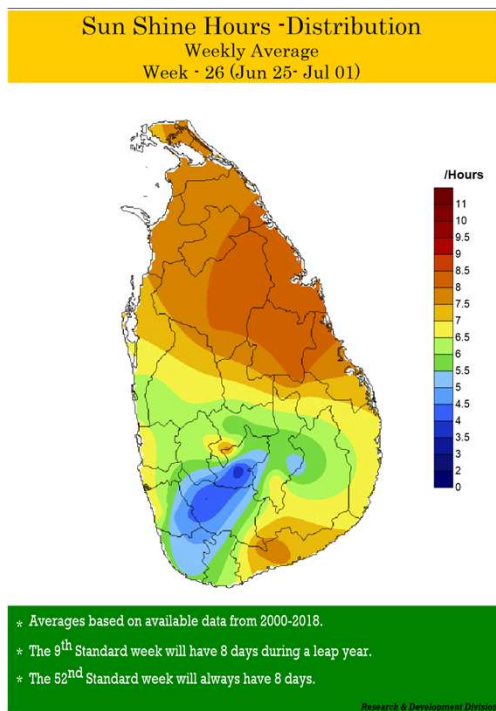
සාපේක්ෂ ආර්ද්‍රතාව 1530h- (Relative Humidity)%



උපරිම උෂ්ණත්වය - සෙල්සියස් අංශක
(Maximum Temperature) - C⁰



අවම උෂ්ණත්වය - සෙල්සියස් අංශක
(Minimum Temperature) - C⁰

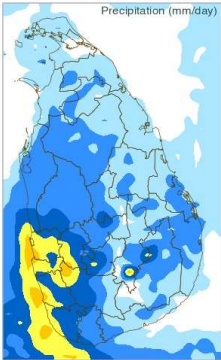


සූර්ය දීප්ත පැය ගණන
(Sunshine Hours)

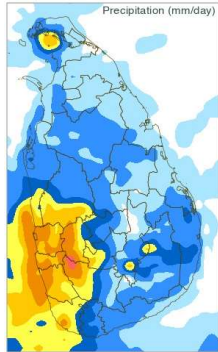
10. ඉදිරි දින 7 සඳහා කාලගුණ අනාවැකිය,

10.1 2023 ජූනි 27 දින සිට ජූලි 03 දින දක්වා දෛනික වර්ෂාපතන අනාවැකිය.

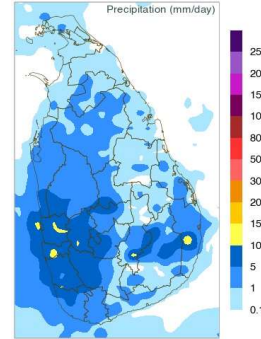
(ECMWF 2023-06-26 වන දින දත්ත යොදා ගෙන ගණිතමය ආකෘති මගින් ගණනය කරන ලදී)



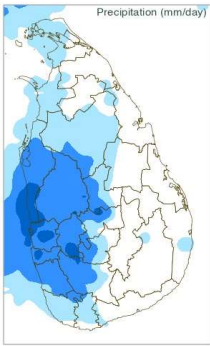
2023-06-27



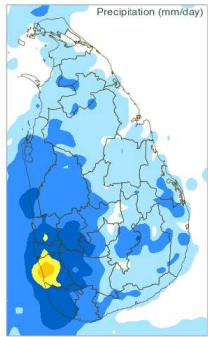
2023-06-28



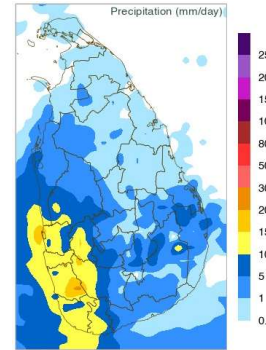
2023-06-29



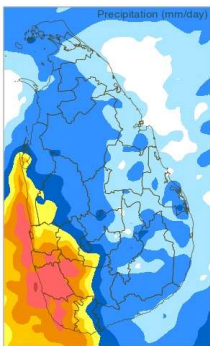
2023-06-30



2023-07-01



2023-07-02



2023-07-03

ජූනි මස 27 දින උදේ 05.30ට අවසන් වන පැය 24 සඳහා බස්නාහිර මධ්‍යම හා සබරගමුව පලත් වලත් ගාල්ල මාතර අනුරාධපුර මඩකලපුව හා මොනරාගල දිස්ත්‍රික්ක වලත් තැනින් තැන වැසි හෝ ගිගිරුම් සහිත වැසි ඇති වේ. දිවයිනේ සෙසු පළාත් වලත් ස්ථාන ස්වල්පයක වැසි ඇතිවිය හැක

ජූනි මස 28 දින උදේ 05.30ට අවසන් වන පැය 24 සඳහා බස්නාහිර මධ්‍යම දකුණු වයඹ හා සබරගමුව පළාත් වලත් අම්පාර යාපනය අනුරාධපුර හා මොනරාගල දිස්ත්‍රික්ක වලත් තැනින් තැන වැසි හෝ ගිගිරුම් සහිත වැසි ඇති වේ. දිවයිනේ සෙසු පළාත් වලත් ස්ථාන ස්වල්පයක වැසි ඇති විය හැක

ජූනි මස 29 දින උදේ 05.30ට අවසන් වන පැය 24 සඳහා බස්නාහිර මධ්‍යම දකුණු වයඹ හා සබරගමුව පලත් වලත් අම්පාර අනුරාධපුර හා මොනරාගල දිස්ත්‍රික්ක වලත් තැනින් තැන වැසි හෝ ගිගිරුම් සහිත වැසි ඇතවේ. දිවයිනේ සෙසු පළාත් වලත් ස්ථාන ස්වල්පයක වැසි ඇති විය හැක

ජූනි මස 30 දින උදේ 05.30ට අවසන් වන පැය 24 සඳහා බස්නාහිර, සබරගමුව හා වයඹ පළාත් වල තැනින් තැන වැසි හෝ ගිගිරුම් සහිත වැසි ඇති වේ. අනුරාධපුර යාපනය හා මන්නාරම දිස්ත්‍රික්ක වල ස්ථාන ස්වල්පයක වැසි ඇතිවිය හැක

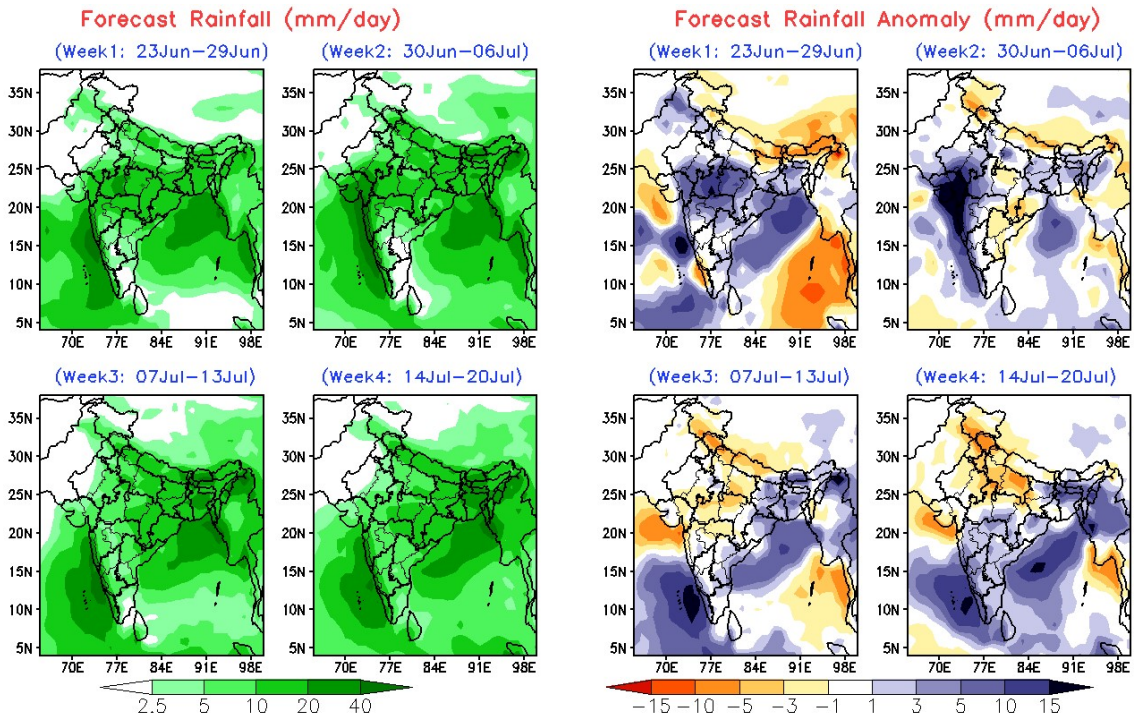
ජූලි මස 01 දින උදේ 05.30ට අවසන් වන පැය 24 සඳහා බස්නාහිර, සබරගමුව, මධ්‍යම, දකුණු හා වයඹ පළාත් වල තැනින් තැන වැසි හෝ ගිගිරුම් සහිත වැසි ඇති වේ. දිවයිනේ සෙසු පළාත් වලත් ස්ථාන ස්වල්පයක වැසි ඇතිවිය හැක.

ජූලි මස 02 දින උදේ 05.30ට අවසන් වන පැය 24 සඳහා බස්නාහිර, සබරගමුව, මධ්‍යම, දකුණු හා වයඹ පළාත් වල තැනින් තැන වැසි හෝ ගිගිරුම් සහිත වැසි ඇති වේ. දිවයිනේ සෙසු පළාත් වලත් ස්ථාන ස්වල්පයක වැසි ඇතිවිය හැක.

බස්නාහිර මධ්‍යම සහ සබරගමුව පළාත් වල ඇතැම් ස්ථානවල තරමක් තද වැසි ඇති වේ.

ජූලි 03 මස 26 දින උදේ 05.30ට අවසන් වන පැය 24 සඳහා දිවයින පුරා තැනින් තැන වැසි ඇතවේ බස්නාහිර මධ්‍යම සහ සබරගමුව පළාත් වල ඇතැම් ස්ථානවල තරමක් තද වැසි ඇති වේ.

10.2 ඉදිරි සතිය තුළ ලැබිය හැකි වර්ෂාපතනය පිළිබඳ අනාවැකිය.



රූපය 01. සතිය තුළ ලැබෙන වර්ෂාපතනය

රූපය 02. සාමාන්‍යයෙන් (1981-2010) සමඟ වෙනස් වීම (Rainfall Anomaly)

උපුටා ගැනීම: INDIAN INSTITUTE OF TROPICAL METEOROLOGY, PUNE, INDIA

1 සතිය

බස්නාහිර මධ්‍යම හා සබරගමුව පළාත් වලත් ගාල්ල මාර හා පුත්තලම දිස්ත්‍රික්ක වලත් වැසි ඇති වේ. මෙම ප්‍රදේශ වල දී මෙම කාලයේ සාමාන්‍ය වර්ෂාපතන තත්වයට තරමක් වැඩි වර්ෂාපතන තත්වයක් අපේක්ෂා කෙරේ

2 සතිය

බස්නාහිර මධ්‍යම හා සබරගමුව පළාත් වලත් ගාල්ල මාර හා පුත්තලම දිස්ත්‍රික්ක වලත් වැසි ඇති වේ. මෙම ප්‍රදේශ වල දී මෙම කාලයේ සාමාන්‍ය වර්ෂාපතන තත්වයට තරමක් වැඩි වර්ෂාපතන තත්වයක් අපේක්ෂා කෙරේ

3 සතිය

උතුරු හා උතුරු මැද පළාත් වල හැර සෙසු පළාත්වල වැසි ඇති වේ. දිවයිනේ බොහෝ ප්‍රදේශ වලදී මෙම කාලයේ සාමාන්‍ය වර්ෂාපතන තත්වයට වඩා තරමක් වැඩි වර්ෂාපතන තත්වයක් අපේක්ෂා කෙරේ .

4 සතිය

දිවයින පුරාම වැසි අපේක්ෂා කෙරේ. දිවයිනේ බොහෝ ප්‍රදේශ වල දී මෙම කාලයේ සාමාන්‍ය වර්ෂාපතන තත්වයට වඩා තරමක් වැඩි වර්ෂාපතන තත්වයක් අපේක්ෂා කෙරේ .