



කාලගුණ විද්‍යා දෙපාර්තමේන්තුව
 வளிமண்டலவியல் திணைக்களம்
 Department of Meteorology

TP : 011 2694846
 : 011 2694847 Ext -804/805
 Fax : 011 2698311
 E-mail : agromet12@yahoo.com
 Web : www.meteo.gov.lk
 : <https://www.facebook.com/SLMetDept/>

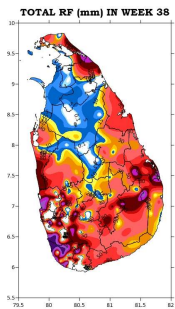
Agro meteorological Bulletin - කෘෂි කාලගුණ තොරතුරු ප්‍රකාශය

Vol: 39-2023

39 වන සතිය

39th Week

සැප්තැම්බර් 17 සිට සැප්තැම්බර් 23 දක්වා සතිය තුළ පැවති කාලගුණ තත්වයේ සාරාංශය:



රූපය 01
 සැප්තැම්බර් 17 සිට
 සැප්තැම්බර් 23 දක්වා
 සතිය තුළ වාර්තා වූ මුළු
 වර්ෂාපතනය (මි.මී)

- ❖ පැය 24 ක් තුළ වාර්තා වූ වැඩිම වර්ෂාපතනය වන මි.මි. 171.5 බලපිටිය (ගාල්ල) ප්‍රදේශයෙන් සැප්තැම්බර් 19 වන දින වාර්තා විය.
- ❖ උපරිම උෂ්ණත්වයේ සාමාන්‍යය අගයයට වඩා වැඩිවීමේ වැඩිම අගය සෙල්සියස් අංශක 3.1 ක් වූ අතර, එය සැප්තැම්බර් 20 වන දින සෙල්සියස් අංශක 37.5 ක් ලෙස වව්නියාව ප්‍රදේශයෙන් වාර්තා විය.
- ❖ අවම උෂ්ණත්වයේ සාමාන්‍යය අගයයට වඩා අඩු වීමේ පහලම අගය සෙල්සියස් අංශක 3.8 ක් වූ අතර, එය සැප්තැම්බර් 17 වන දින සෙල්සියස් අංශක 22.7 ක් ලෙස යාපනය ප්‍රදේශයෙන් වාර්තා විය.

ඇතුළත:

පසුගිය සතිය තුළ පැවති කාලගුණ තත්වය

වර්ෂාපතනය

දෛනික වර්ෂාපතනයන්	පි. 02
වැඩිම වර්ෂාපතන අගයයන්	පි. 02
වර්ෂාපතනයේ වෙනස්වීම	පි. 03
වර්ෂාපතනයේ වෙනස්වීමේ ප්‍රතිශතය	පි. 03
සමුච්චිත වර්ෂාපතනයේ හැසිරීම	පි. 04

උෂ්ණත්වය

උපරිම උෂ්ණත්වයේ වැඩිවීම/ අඩුවීම	පි. 07
අවම උෂ්ණත්වයේ වැඩිවීම/ අඩුවීම	පි. 07
පසුගිය සතිය තුළ උපරිම/අවම	පි. 08
උපරිම/අවම උෂ්ණත්ව සාමාන්‍යයන්	පි. 08

ඉදිරි සතිය සඳහා කාලගුණ තත්වය

පාංශු උෂ්ණත්වය පි. 09

කෘෂි කාලගුණ පරාමිතීන්හි සති සාමාන්‍යයන් පි. 10

ඉදිරි සතිය සඳහා කාලගුණ අනාවැකිය පි. 12

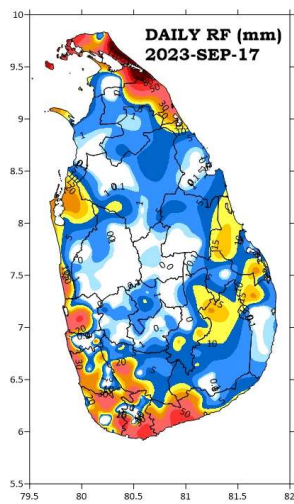
ඉදිරි දින 20 සඳහා පස් දින කාලය තුළ ලැබිය හැකි වර්ෂාපතන අගයයන්හි වෙනස්වීම පි. 13

කෘෂි කාලගුණ අංශය
 කාලගුණ විද්‍යා දෙපාර්තමේන්තුව
 383, බෞද්ධාලෝක මාවත
 කොළඹ 07

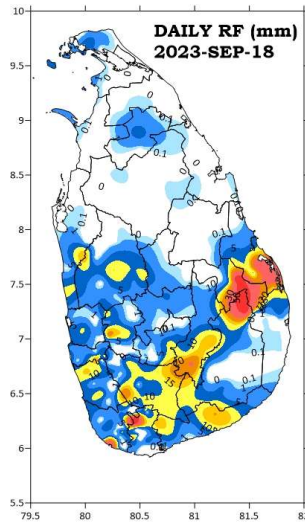
Agromet Division
 Department of Meteorology
 383, Baudhaloka Mawatha
 Colombo 07

පසුගිය සතිය තුළ පැවති කාලගුණය

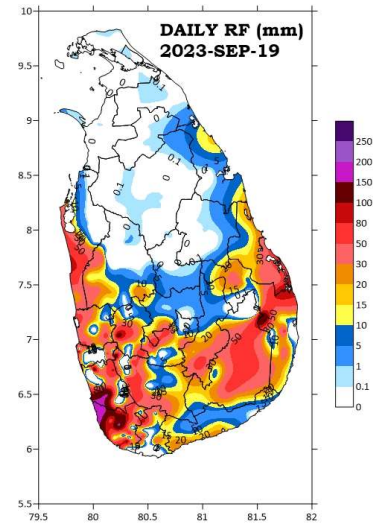
1. වර්ෂාපතනය



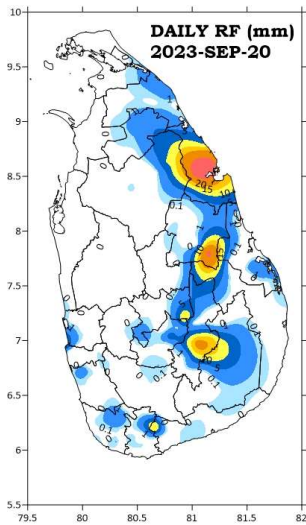
රූපය 01



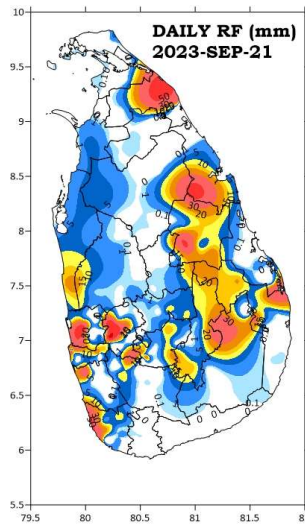
රූපය 02



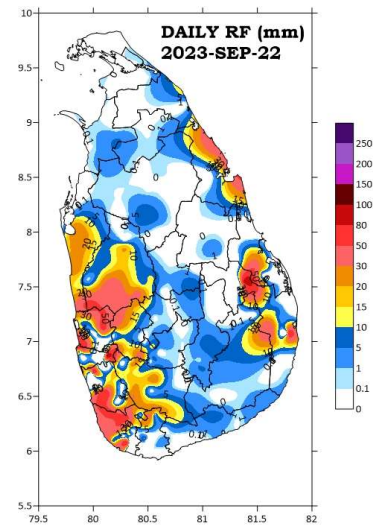
රූපය 03



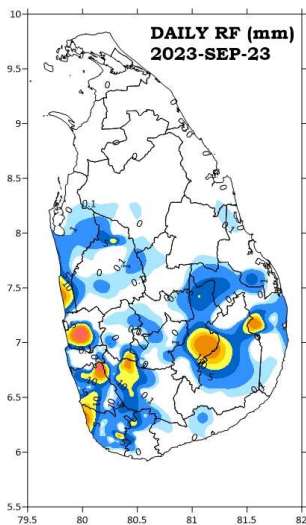
රූපය 04



රූපය 05



රූපය 06

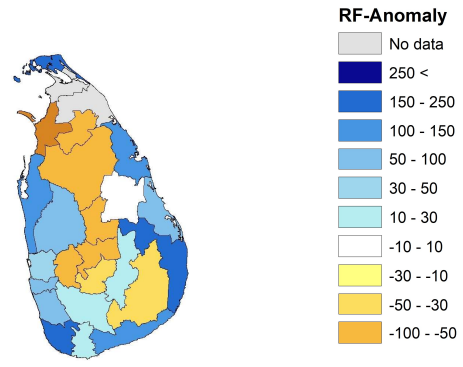
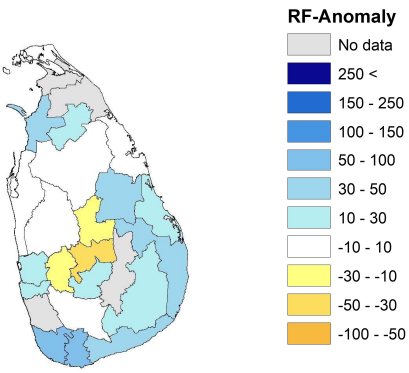


රූපය 07

දිනය	වර්ෂාපතනය(මි.මී)	ප්‍රදේශය
2023-09-17	111.0	අම්පන් (යාපනය)
2023-09-18	77.0	දෙරණගල
2023-09-19	171.5	බලපිටිය (ගාල්ල)
2023-09-20	39.0	පාලම්පොඩ්ඩියාර් (පොලොන්නරුව)
2023-09-21	68.8	ගම්පහ මල්වත්ත
2023-09-22	91.4	හංවැල්ල (කොළඹ)
2023-09-23	47.5	අරකාවිල (කළුතර)

වගුව 1. දිනක් තුළ පැවති ඉහළම වර්ෂාපතනය.

2. වර්ෂාපතනයේ වෙනස්වීම (Anomaly)



01 වන රූපය. 2023 ජනවාරි 01 සිට 2023 සැප්තැම්බර් 23 දක්වා වර්ෂාපතනය, සාමාන්‍යය (1981-2010) වර්ෂාපතන අගයයන්ට වඩා වෙනස්වීම ප්‍රතිශතයක් ලෙස

02 වන රූපය. 38 වන සතිය තුළ (සැප්තැම්බර් 17 සිට සැප්තැම්බර් 23 දක්වා) ලැබුණු වර්ෂාපතනය එම සතිය තුළ සාමාන්‍යය (1981-2010) වර්ෂාපතන අගයයන්ට වඩා වෙනස්වීම ප්‍රතිශතයක් ලෙස

3. වර්ෂාපතනයේ වෙනස්වීමේ ප්‍රතිශතය

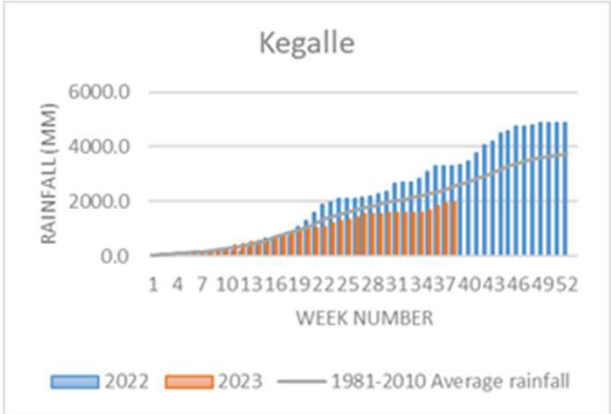
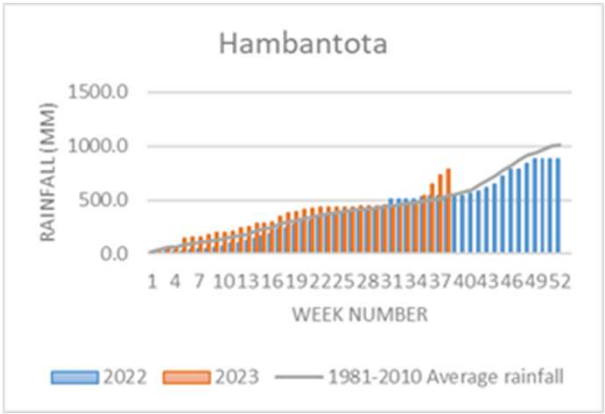
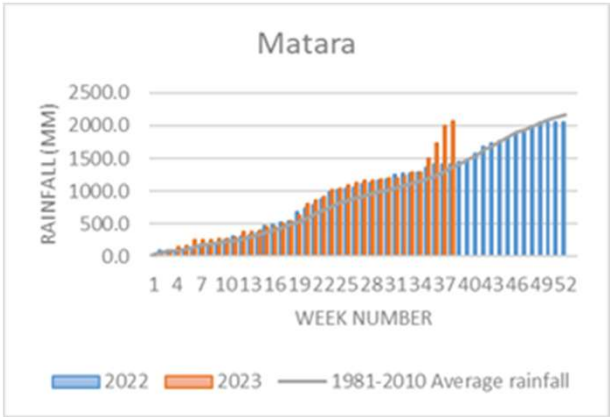
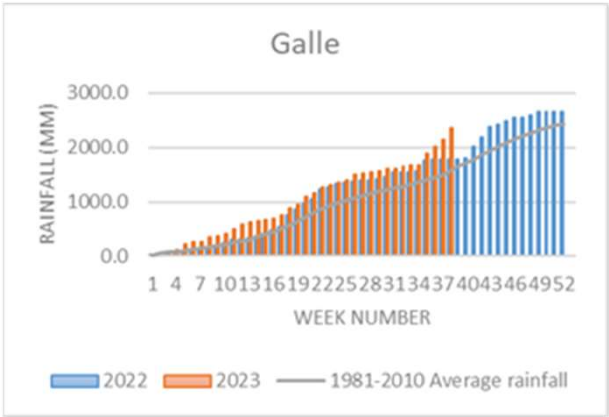
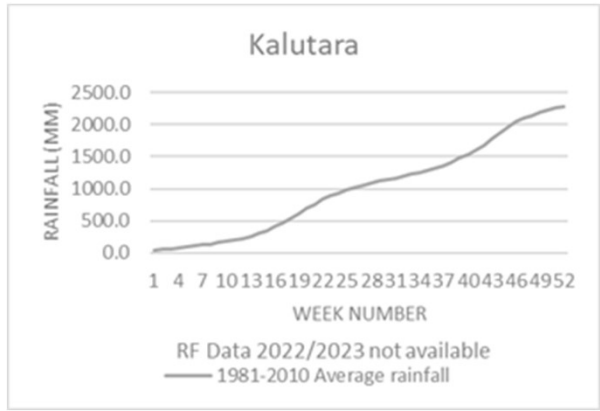
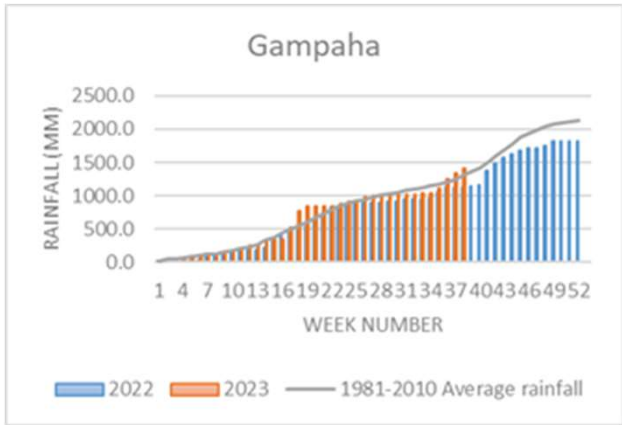
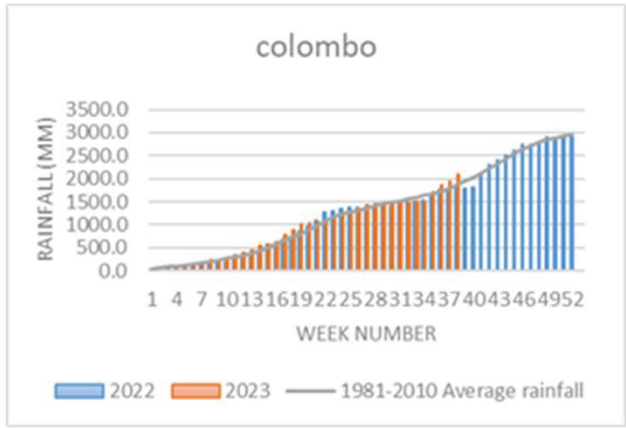
දිස්ත්‍රික්කය	වර්ෂාපතනය වැඩිවීම ප්‍රතිශතයක් ලෙස	වර්ෂාපතනය අඩුවීම ප්‍රතිශතයක් ලෙස
යාපනය	5.6 %	-
මන්නාරම	30.8 %	-
වවුනියාව	23.0 %	-
අනුරාධපුරය	-	0.8 %
ත්‍රිකුණාමලය	7.2 %	-
පුත්තලම	6.3 %	-
පොළොන්නරුව	45.6 %	-
කුරුණෑගල	-	10.6 %
මාතලේ	-	11.8 %
මඩකලපුව	19.6 %	-
අම්පාර	41.2 %	-
මහනුවර	-	30.0 %
කෑගල්ල	-	22.1 %
නුවරඑළිය	11.4 %	-
බදුල්ල	NA	NA
ගම්පහ	14.9 %	-
කොළඹ	11.6 %	-
කළුතර	NA	NA
ගාල්ල	50.0 %	-
මාතර	52.4 %	-
රත්නපුර	-	0.9 %
හම්බන්තොට	45.3 %	-
මොණරාගල	12.1 %	-

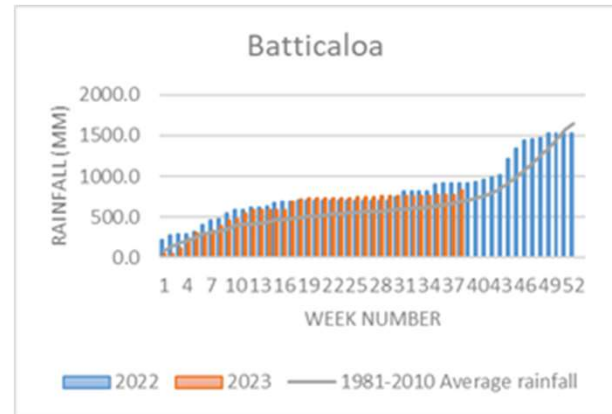
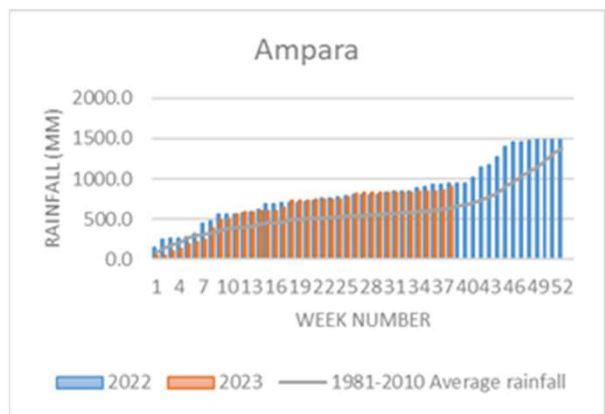
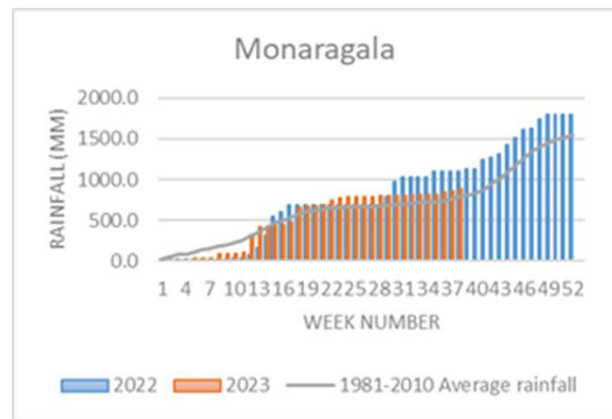
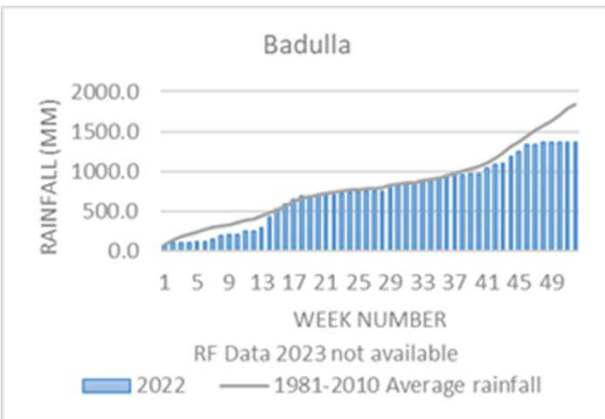
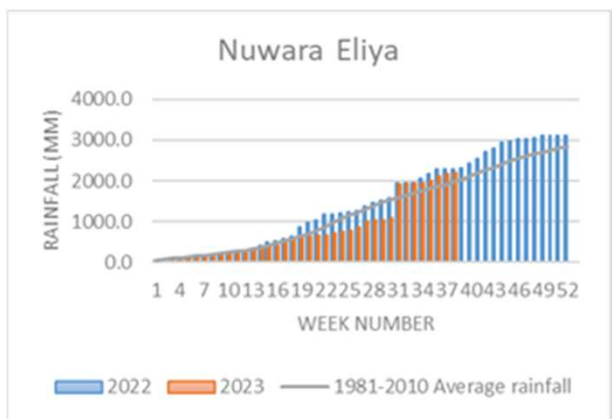
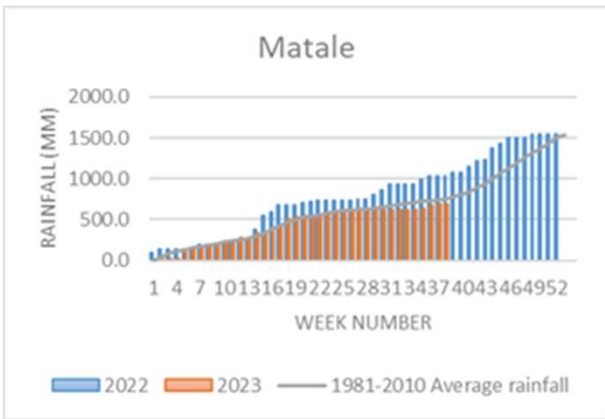
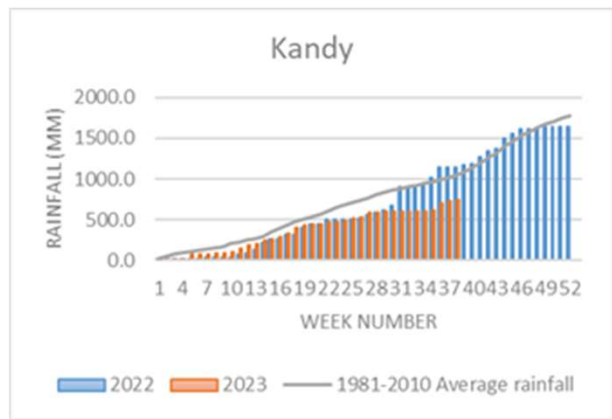
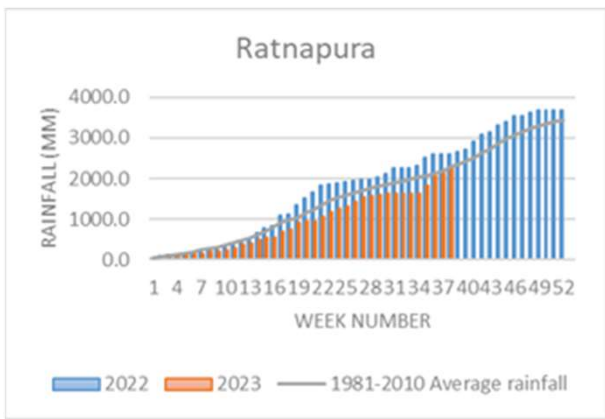
දිස්ත්‍රික්කය	වර්ෂාපතනය වැඩිවීම ප්‍රතිශතයක් ලෙස	වර්ෂාපතනය අඩුවීම ප්‍රතිශතයක් ලෙස
යාපනය	173.5 %	-
මන්නාරම	-	100.0 %
වවුනියාව	-	87.9 %
අනුරාධපුරය	-	55.0 %
ත්‍රිකුණාමලය	120.3 %	-
පුත්තලම	126.2 %	-
පොළොන්නරුව	-	0.1 %
කුරුණෑගල	52.0 %	-
මාතලේ	-	86.3 %
මඩකලපුව	96.3 %	-
අම්පාර	174.1 %	-
මහනුවර	-	65.0 %
කෑගල්ල	-	59.3%
නුවරඑළිය	-	45.0 %
බදුල්ල	29.3 %	-
ගම්පහ	41.9 %	-
කොළඹ	68.1 %	-
කළුතර	86.2 %	-
ගාල්ල	203.9 %	-
මාතර	24.4 %	-
රත්නපුර	23.0 %	-
හම්බන්තොට	142.8 %	-
මොණරාගල	-	31.0 %

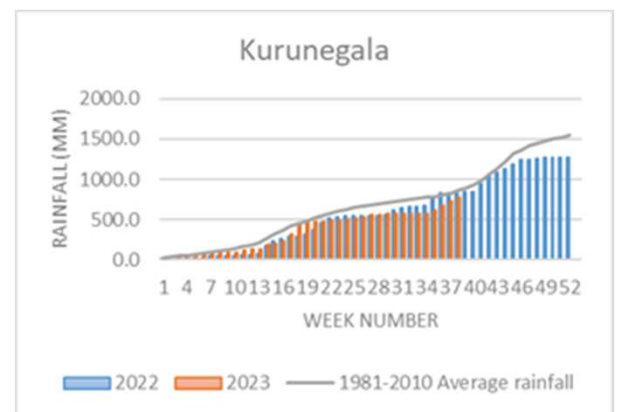
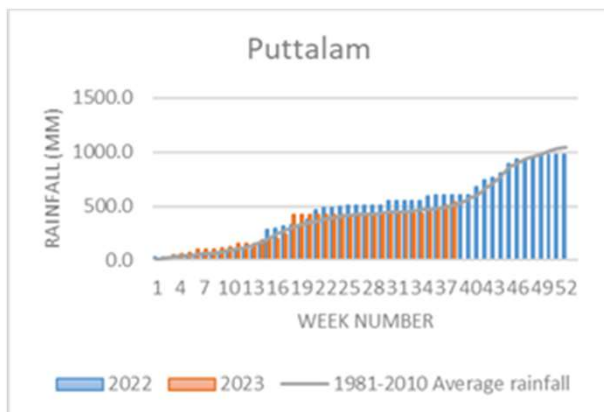
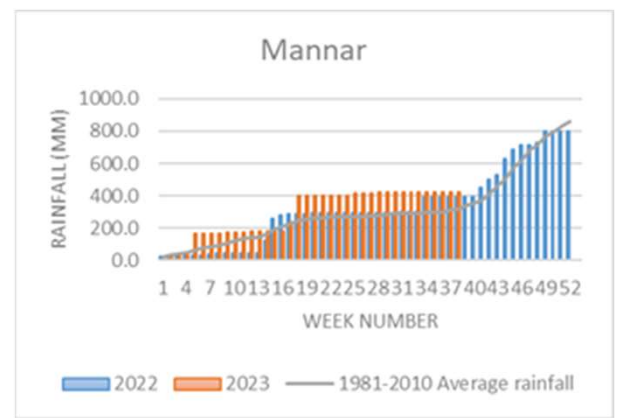
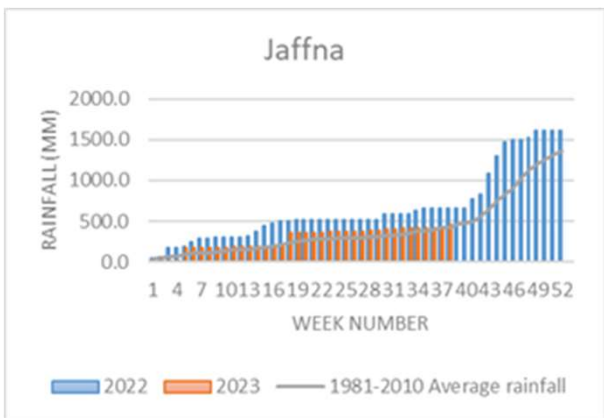
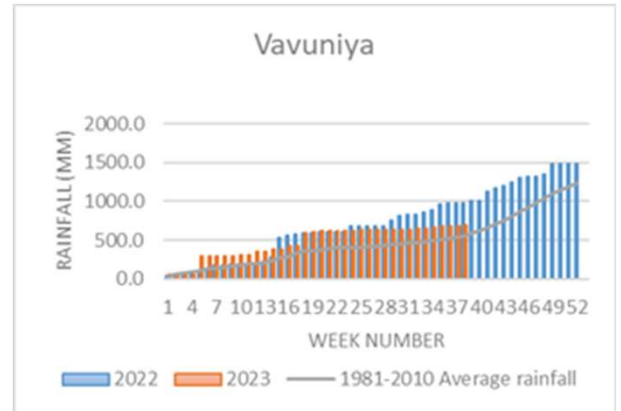
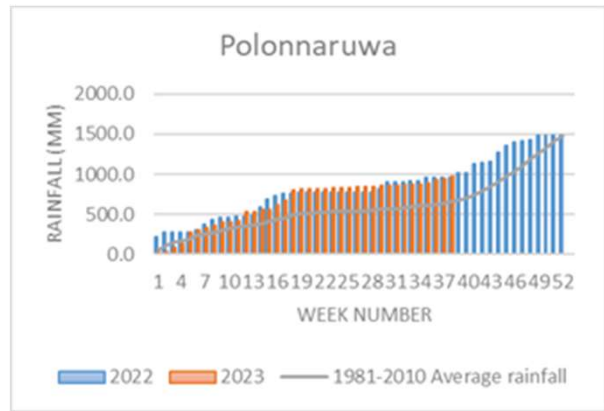
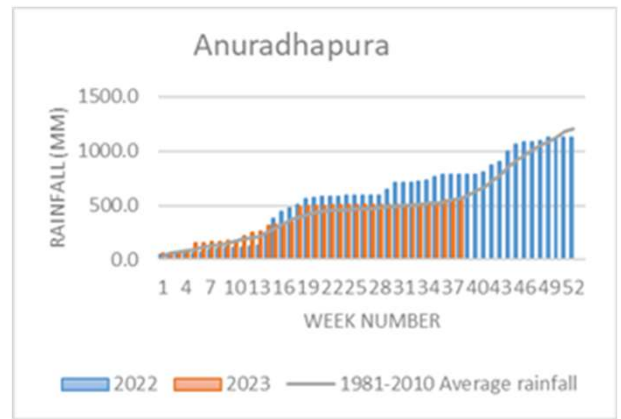
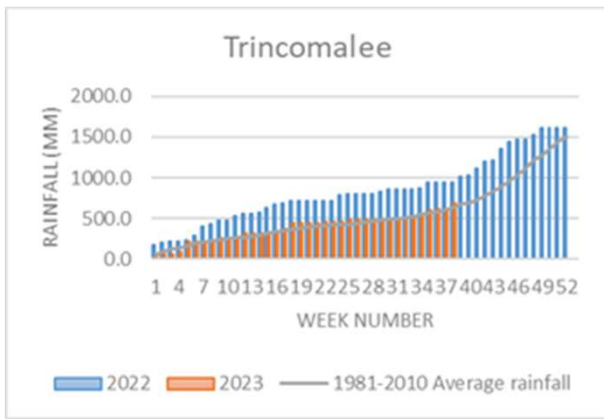
වගුව 01. 2023 ජනවාරි 01 සිට 2023 සැප්තැම්බර් 23 දක්වා වාර්තා වූ මුළු වර්ෂාපතනය, සාමාන්‍යය වර්ෂාපතනය(1981-2010 සාමාන්‍යය) සමඟ වෙනස්වීම ප්‍රතිශතයක් ලෙස

වගුව 02. 38 වන සතිය තුළ (සැප්තැම්බර් 17 සිට සැප්තැම්බර් 23) වර්ෂාපතනය සහ සාමාන්‍යය වර්ෂාපතනය (1981-2010 සාමාන්‍යය) සමඟ වෙනස්වීම ප්‍රතිශතයක් ලෙස

4. එක් එක් දිස්ත්‍රික්කයේ 2023 ජනවාරි 01 සිට සැප්තැම්බර් 23 දක්වා සමුච්චිත වර්ෂාපතනය සහ සාමාන්‍යය සමුච්චිත වර්ෂාපතනය (1981-2010) හැසිරීම.







4. 38 වන සතිය තුල (සැප්තැම්බර් 17 සිට සැප්තැම්බර් 23 දක්වා) උපරිම උෂ්ණත්වයේ හැසිරීම

38 වන සතිය තුල උපරිම උෂ්ණත්ව අගයයන් එම කාලය තුල සාමාන්‍යය උපරිම උෂ්ණත්ව අගයයන් (1981-2010) සමඟ වාර්තා වූ වෙනස පහත පරිදි වේ.

දිනය	අනුරාධපුර	බදුල්ල	බණ්ඩාරවෙල	මඩකලපුව	කොළඹ	ගාල්ල	හම්බන්තොට	යාපනය	කටුගස්තොට	කටුනායක	කුරුණෑගල	මහලුප්පල්ලම	මන්නාරම	ත්‍රුවරප්පිය	පුත්තලම	රත්මලාන	රත්නපුර	ත්‍රිකුණාමලය	වවුනියාව
17	-1.1	-0.5	-0.6	0.7	1.3	1.0	0.2	-0.3	2.1	1.0	0.7	-0.9	-0.2	2.3	0.5	1.5	2.1	-1.3	-1.6
18	-2.8	-2.8	-3.2	-0.6	-2.2	-2.6	-0.4	-1.0	-2.2	-2.7	-2.0	-2.4	-1.3	-1.4	-2.1	-2.6	-4.3	-3.2	-1.9
19	-1.1	-1.1	-0.3	-0.5	-1.4	0.0	-0.7	-0.1	0.0	-2.0	-1.4	-1.3	-0.2	0.8	-1.2	-0.4	-0.1	-0.1	0.2
20	2.3	-0.8	0.7	-1.0	-0.4	-0.3	-0.5	0.3	3.0	-0.7	-0.3	0.2	-0.1	2.3	-0.7	0.8	1.3	1.3	3.1
21	1.8	-0.9	0.1	-0.8	1.0	0.8	0.1	1.2	2.6	0.2	0.8	0.6	0.4	2.7	0.3	1.7	1.5	-0.6	2.6
22	0.5	-2.3	-0.1	-1.2	0.9	0.6	0.6	0.2	1.0	-0.5	0.3	0.2	0.5	2.7	-0.6	1.1	1.5	-1.0	0.0
23	0.3	-2.3	-0.3	-1.4	0.3	0.3	0.3	0.8	1.3	0.5	-0.4	-1.0	0.6	2.9	-0.5	0.4	-0.5	-1.0	1.7
Avg	-0.1	-1.5	-0.5	-0.7	-0.1	0.0	-0.1	0.1	1.1	-0.6	-0.3	-0.7	0.0	1.8	-0.6	0.4	0.2	-0.8	0.6

- අසාමාන්‍ය ලෙස ඉහලින්
- සාමාන්‍යයට සැලකිය යුතු තරමේ ඉහලින්
- සාමාන්‍යයට බොහෝ ඉහලින්
- සාමාන්‍යයට තරමක් ඉහලින්
- සාමාන්‍යයට මිදක් ඉහලින්
- සාමාන්‍යය
- සාමාන්‍යයට මිදක් පහලින්
- සාමාන්‍යයට තරමක් පහලින්
- සාමාන්‍යයට බොහෝ පහලින්
- සාමාන්‍යයට සැලකිය යුතු තරමේ පහලින්
- අසාමාන්‍ය ලෙස පහලින්

උපරිම උෂ්ණත්ව අගයයන් ඒවායේ සාමාන්‍ය අගයයන්(1980-2010) සමඟ සැසඳීමේදී රත්නපුර කාලගුණ විද්‍යා මධ්‍යස්ථානයේ එක් දිනකදී සාමාන්‍යයට බොහෝ පහල අඩුවීමක්ද කටුගස්තොට සහ වවුනියාව කාලගුණ විද්‍යා මධ්‍යස්ථානවල එක් දිනකදී සාමාන්‍යයට බොහෝ ඉහල වැඩිවීමක්ද දැකිය හැක.

5. 38 වන සතිය තුල (සැප්තැම්බර් 17 සිට සැප්තැම්බර් 23 දක්වා) අවම උෂ්ණත්වයේ හැසිරීම.

38 වන සතිය තුල අවම උෂ්ණත්ව අගයයන් එම කාලය තුල සාමාන්‍යය අවම උෂ්ණත්ව අගයයන් (1981-2010) සමඟ ඇති වෙනස පහත පරිදි වේ.

දිනය	අනුරාධපුර	බදුල්ල	බණ්ඩාරවෙල	මඩකලපුව	කොළඹ	ගාල්ල	හම්බන්තොට	යාපනය	කටුගස්තොට	කටුනායක	කුරුණෑගල	මහලුප්පල්ලම	මන්නාරම	ත්‍රුවරප්පිය	පුත්තලම	රත්මලාන	රත්නපුර	ත්‍රිකුණාමලය	වවුනියාව
17	0.5	1.1	1.1	0.1	-1.2	-0.8	-0.8	-3.8	1.6	-1.0	1.2	0.2	0.5	1.7	-0.8	-0.8	0.3	-0.3	0.7
18	-0.1	1.6	1.6	-0.5	-0.6	-1.1	-0.3	-2.0	0.8	-0.6	0.1	-0.6	0.6	2.0	-1.1	-0.8	-0.2	-1.0	0.4
19	-0.1	1.5	0.8	-0.6	-1.2	-1.0	-1.1	0.6	1.0	-1.2	-0.8	-0.3	-0.1	2.2	-1.4	-1.3	-1.0	-0.4	0.4
20	0.3	1.2	-0.6	0.7	-0.1	0.5	0.8	1.1	0.2	-0.3	1.2	-0.2	1.1	-0.7	-0.4	-0.3	-0.4	-1.7	0.7
21	0.6	0.1	-0.9	-0.4	-0.6	-0.5	0.8	1.0	0.9	-0.3	0.7	0.2	1.1	-0.6	-0.2	-0.6	0.2	-0.8	0.7
22	-0.2	0.9	1.9	0.5	-0.8	-1.2	-0.5	1.0	0.6	0.4	0.1	-0.8	0.8	2.3	-1.0	-1.0	-0.3	-1.1	0.0
23	0.2	-0.6	0.1	0.0	-0.1	0.1	0.8	1.2	-0.4	-0.1	0.2	0.2	1.7	1.8	-0.4	-0.1	-0.6	-0.1	0.7
Avg	0.2	0.8	0.5	0.0	-0.7	-0.6	0.0	-0.1	0.7	-0.4	0.4	-0.2	0.8	1.2	-0.8	-0.7	-0.3	-0.8	0.5

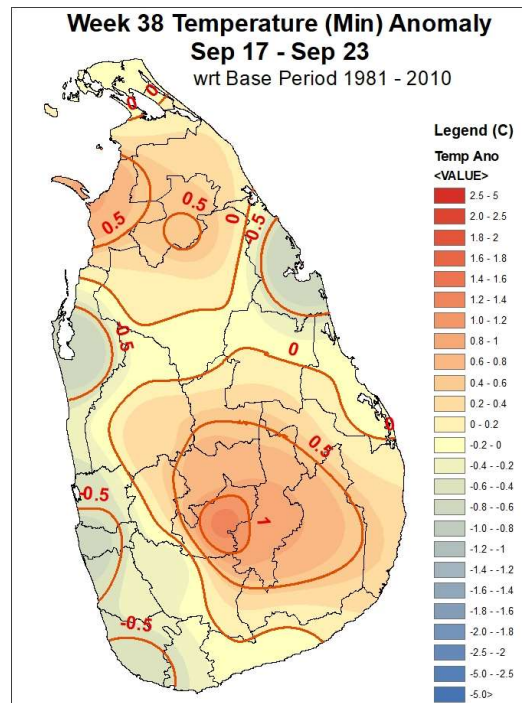
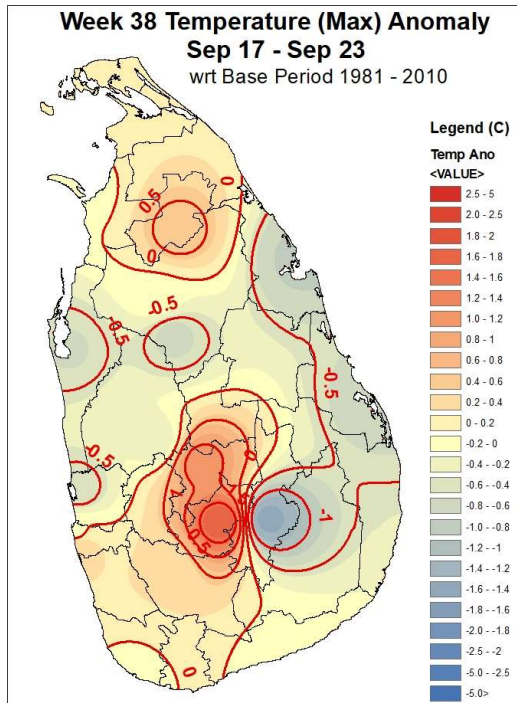
- අසාමාන්‍ය ලෙස ඉහලින්
- සාමාන්‍යයට සැලකිය යුතු තරමේ ඉහලින්
- සාමාන්‍යයට බොහෝ ඉහලින්
- සාමාන්‍යයට තරමක් ඉහලින්
- සාමාන්‍යයට මිදක් ඉහලින්
- සාමාන්‍යය
- සාමාන්‍යයට මිදක් පහලින්
- සාමාන්‍යයට තරමක් පහලින්
- සාමාන්‍යයට බොහෝ පහලින්
- සාමාන්‍යයට සැලකිය යුතු තරමේ පහලින්
- අසාමාන්‍ය ලෙස පහලින්

අවම උෂ්ණත්ව අගයයන් ඒවායේ සාමාන්‍ය අගයයන්(1980-2010) සමඟ සැසඳීමේදී යාපනය කාලගුණ විද්‍යා මධ්‍යස්ථානයේ එක් දිනකදී සාමාන්‍යයට බොහෝ පහල අඩුවීමක්ද ත්‍රුවරප්පිය කාලගුණ විද්‍යා මධ්‍යස්ථානයේ දින තුනකදී සාමාන්‍යයට තරමක් ඉහල වැඩිවීමක්ද දැකිය හැක.

6. 38 වන සතිය තුළ උපරිම සහ අවම උෂ්ණත්වයන්හි ඉහළම වැඩිවීම් හා පහළම අඩුවීම්

	දිනය	ප්‍රදේශය	අංශක ගණන (°C)	වාර්තා වූ උෂ්ණත්වය (°C)
උපරිම උෂ්ණත්වය	ඉහළම වැඩිවීම	2023.09.20	වව්නියාව	37.5
	පහළම අඩුවීම	2023.09.18	රත්නපුරය	26.7
අවම උෂ්ණත්වය	ඉහළම වැඩිවීම	2023.09.22	නුවරඑළිය	15.0
	පහළම අඩුවීම	2023.09.17	යාපනය	22.7

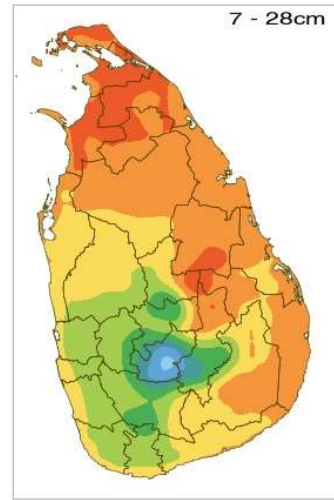
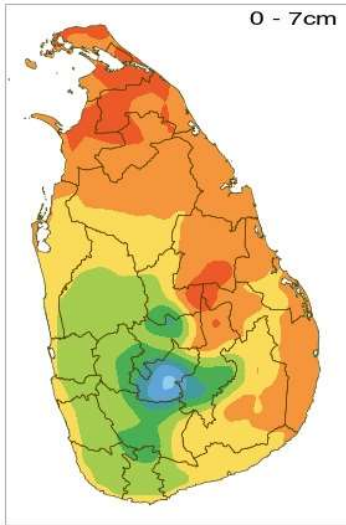
7. 38 වන සතිය තුළ සාමාන්‍යය උපරිම උෂ්ණත්වය හා අවම උෂ්ණත්වයන් එහි සති සාමාන්‍යය (1981-2010,30 Year Average) සමඟ ඇති වෙනස



01 වන රූපය මගින් උපරිම උෂ්ණත්වය වෙනස් වීම හා 02 වන රූපය මගින් අවම උෂ්ණත්වය වෙනස් වීම එහි සති සාමාන්‍යය (1981-2010,30 Year Average) සමඟ ඇති වෙනස පෙන්වනු ලබයි.

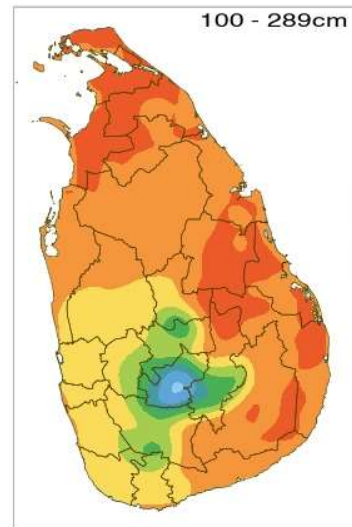
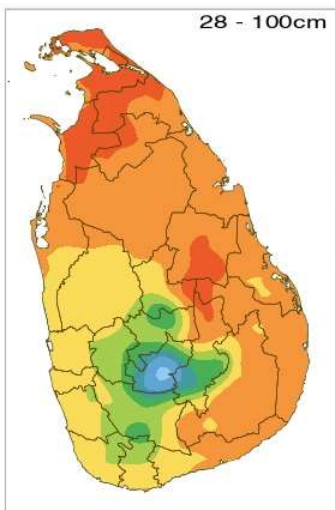
8. ඉදිරි සතිය තුළ එක් එක් මට්ටම්වල පාංශු උෂ්ණත්වය පිළිබඳ අනාවැකිය.

පොළොව තුළ එක් එක් මට්ටම් වල පැවතිය හැකි පාංශු උෂ්ණත්වය සෙන්ටිග්‍රේඩ් අංශක වලින් දක්වා ඇත. (ECMWF දත්ත යොදා ගෙන ගණිතමය ආකෘති මගින් ගණනය කරන ලදී)



රූපය 01 පොළොව මට්ටමේ සිට සෙ.මී. 7 ක් දක්වා වන ස්ථරයේ පවතින පාංශු උෂ්ණත්වය.

රූපය 02 පොළොව මට්ටමේ සිට සෙ.මී. 7 .ක් සෙ.මී. 28 ක් අතර වන ස්ථරයේ පවතින පාංශු උෂ්ණත්වය.

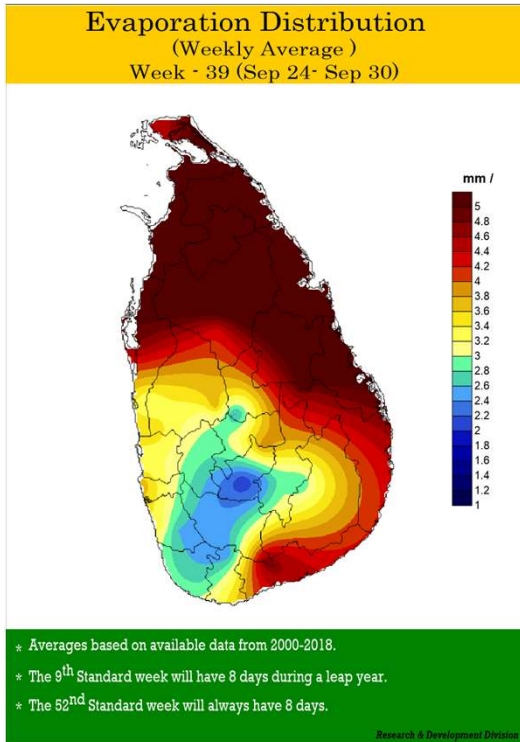


රූපය 03 පොළොව මට්ටමේ සිට සෙ.මී. 28 ක් සෙ.මී. 100 ක් අතර වන ස්ථරයේ පවතින පාංශු උෂ්ණත්වය

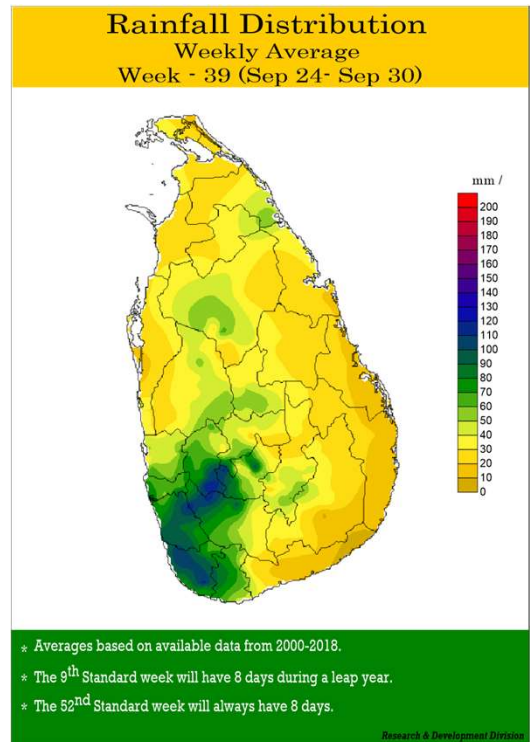
රූපය 04 පොළොව මට්ටමේ සිට සෙ.මී. 100 ක් සෙ.මී. 289 ක් අතර වන ස්ථරයේ පවතින පාංශු උෂ්ණත්වය.

ඉදිරි සතිය තුළදී පාංශු උෂ්ණත්වය ගණනය කරන ලද මට්ටම් 4 හි දීම (රූපය 01, 02, 03 සහ 04) නුවරඑළිය සහ බදුල්ල දිස්ත්‍රික්ක තුළදී සෙල්සියස් අංශක 14 -18 ක පමණ පහල අගයයකුත්, මධ්‍යම පලාත, කෑගල්ල සහ රත්නපුර, දිස්ත්‍රික්ක වල කොටසකදී හැර සෙසු ප්‍රදේශ ආශ්‍රිතව සෙල්සියස් අංශක 26 - 30 ක පමණ තරමක් ඉහල අගයයකුත්, මධ්‍යම පලාත, කෑගල්ල, රත්නපුර සහ බදුල්ල දිස්ත්‍රික්ක ආශ්‍රිතව සෙල්සියස් අංශක 22 -26 ක පමණ තරමක පහල අගයයකුත් උතුරු සහ නැගෙනහිර ආශ්‍රිතව ප්‍රදේශ කීපයකදීත් මොණරාගල දිස්ත්‍රික්කය ආශ්‍රිතව ප්‍රදේශ කීපයකදීත් සෙල්සියස් අංශක 32 -34 ක පමණ ඉහල අගයයකුත් ගනු ඇත.

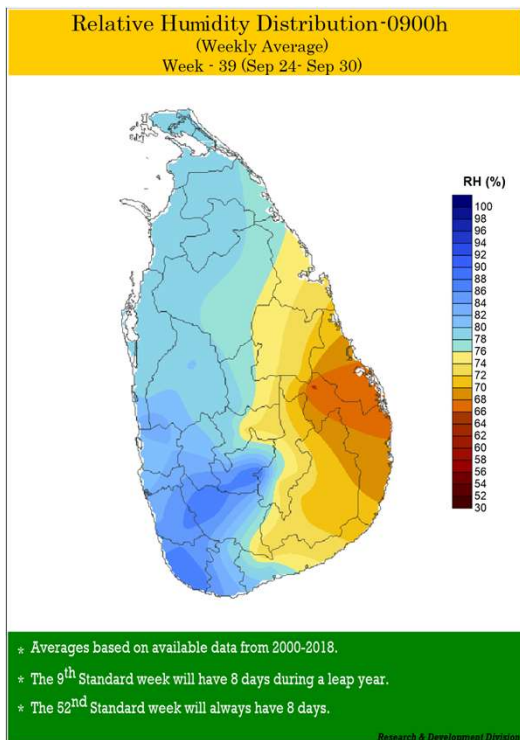
9. ඉදිරි සතිය සඳහා කෘෂි කාලගුණ තත්ත්වය පිළිබඳ සති සාමාන්‍යයන්, 2000-2018 වසර වල වාර්තා වූ දත්ත වලට අනුව පහත සාමාන්‍යය අගයන් ගණනය කර ඇත.



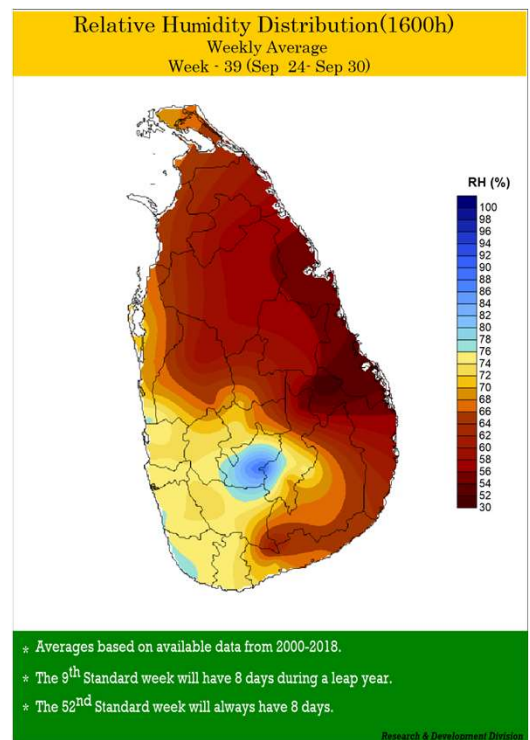
වාග්පිභවනය - මිමි/දින (Evaporation) mm/day



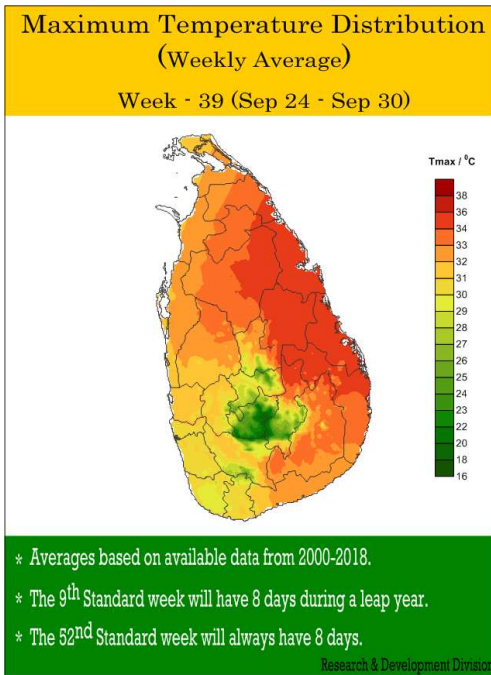
වර්ෂාපතනය - මිමි (Rainfall) mm



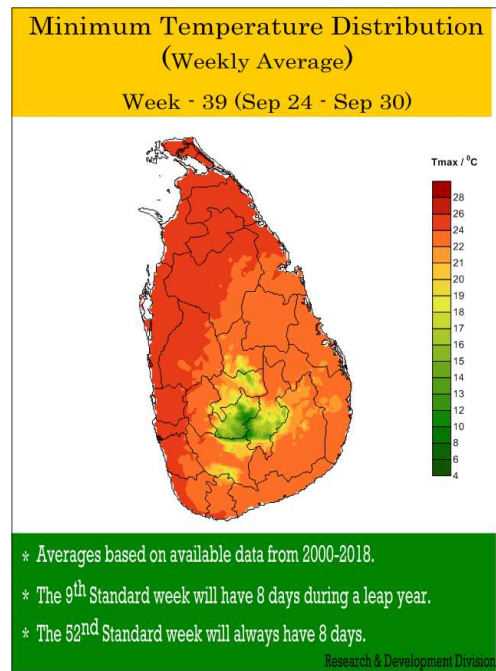
සාපේක්ෂ ආර්ද්‍රතාව 0830h- (Relative Humidity) %



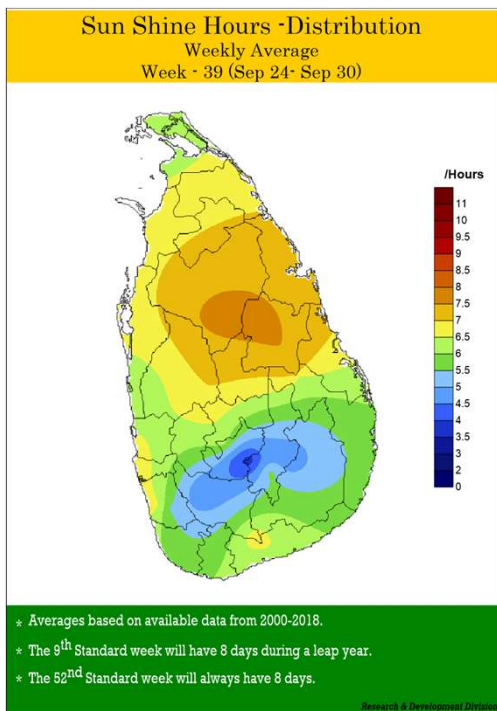
සාපේක්ෂ ආර්ද්‍රතාව 1530h- (Relative Humidity)%



උපරිම උෂ්ණත්වය - සෙල්සියස් අංශක
(Maximum Temperature) - C⁰



අවම උෂ්ණත්වය - සෙල්සියස් අංශක
(Minimum Temperature) - C⁰

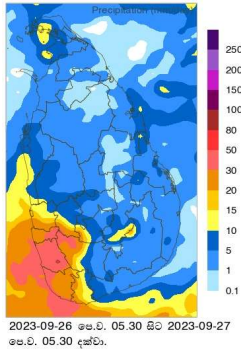


සූර්ය දීප්ත පැය ගණන
(Sunshine Hours)

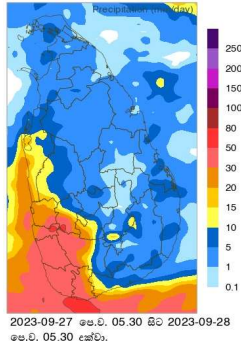
10. ඉදිරි දින 7 සඳහා කාලගුණ අනාවැකිය,

10.1 2023 සැප්තැම්බර් 26 දින සිට ඔක්තෝබර් 02 දින දක්වා දෛනික වර්ෂාපතන අනාවැකිය.

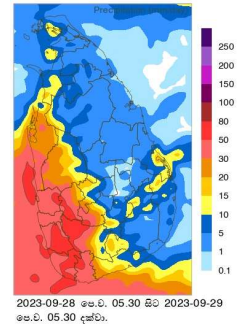
(ECMWF 2023-09-25 වන දින දත්ත යොදා ගෙන ගණිතමය ආකෘති මගින් ගණනය කරන ලදී)



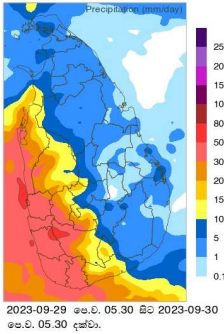
2023-09-26



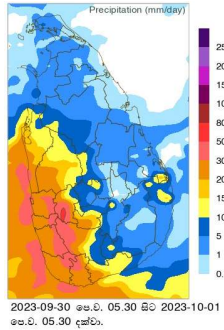
2023-09-27



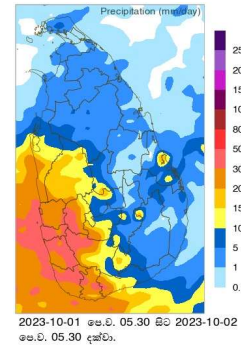
2023-09-28



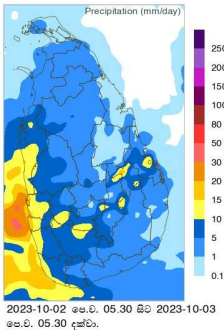
2023-09-29



2023-09-30



2023-10-01



2023-10-02

සැප්තැම්බර් මස 26 දින සඳහා

කොළඹ , කළුතර, රත්නපුර, ගාල්ල හා මාතර දිස්ත්‍රික්ක වල තරමක වැසි ඇති වන අතර දිවයිනේ සෙසු ප්‍රදේශවලද තැනින් තැන සුළු වශයෙන් වැසි ඇති වේ.

සැප්තැම්බර් මස 27, 28 හා 29 දින සඳහා

දිවයිනේ බස්නාහිර හා නිරිතදිග ප්‍රදේශ වල වැසි තත්වයේ වැඩිවීමක් අපේක්ෂා කරන අතර එම ප්‍රදේශවල 50-80 mm පමණ තරමක තද වැසිද ඇතිවිය හැක. දිවයිනේ සෙසු ප්‍රදේශ වල ද ස්ථාන කීපයකදී වැසි ඇති විය හැක.

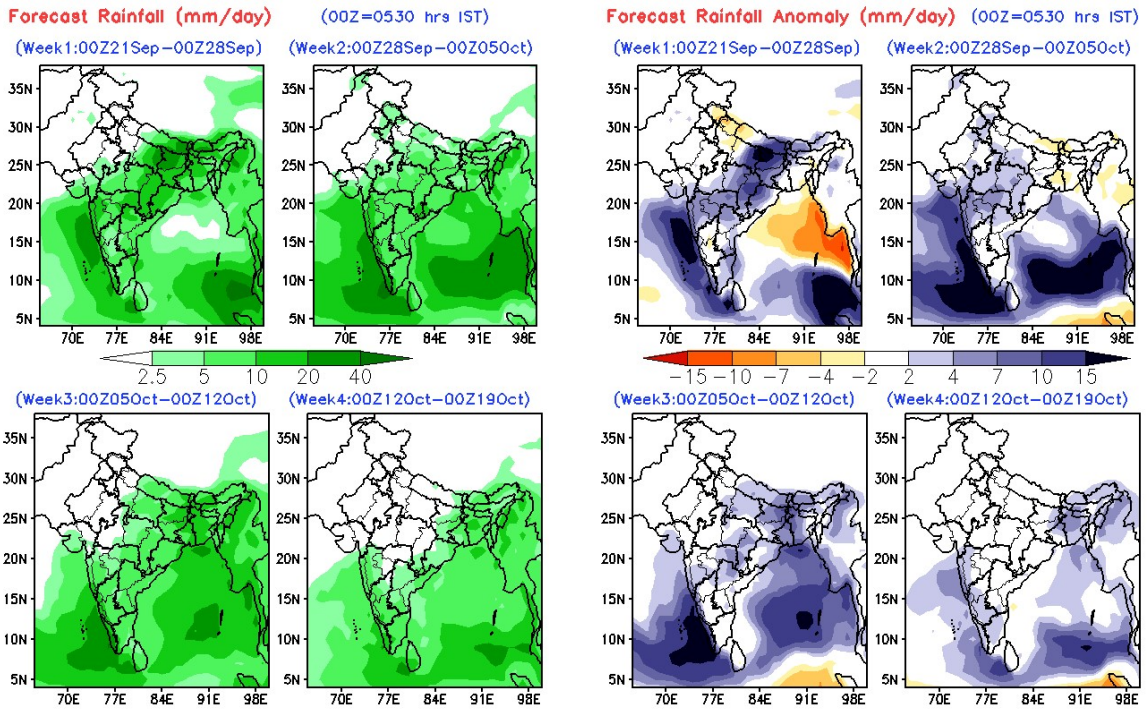
සැප්තැම්බර් මස 30 හා ඔක්තෝබර් 01 දින සඳහා

දිවයිනේ බස්නාහිර හා නිරිතදිග ප්‍රදේශ වල වැසි තත්වයේ සුළු අඩුවීමක් අපේක්ෂා කෙරේ. එම ප්‍රදේශ ආශ්‍රිතව තැනින් තැන 50 mm පමණ තරමක වැසි ඇති විය හැක. දිවයිනේ සෙසු ප්‍රදේශ වල ද ස්ථාන කීපයකදී වැසි අපේක්ෂා කල හැක.

ඔක්තෝබර් 02 දින සඳහා

දිවයිනේ බස්නාහිර හා නිරිතදිග ප්‍රදේශ ආශ්‍රිතව පෙර දිනවලට සාපේක්ෂව වැසි තත්වයේ සැලකිය යුතු අඩුවීමක් අපේක්ෂා කරන අතර තවදුරටත් බස්නාහිර හා නිරිතදිග වෙරළබඩ ප්‍රදේශ වල තැනින් තැන වැසි ද දිවයිනේ සෙසු ප්‍රදේශ වලද සුළු වශයෙන් වැසි ඇති විය හැක

10.2 ඉදිරි සති 4 තුළ ලැබිය හැකි වර්ෂාපතනය පිළිබඳ අනාවැකිය.



රූපය 01. සතිය තුළ ලැබෙන වර්ෂාපතනය

රූපය 02. සාමාන්‍යයන් (1981-2010) සමඟ වෙනස් වීම (Rainfall Anomaly)

උපුටා ගැනීම: INDIAN INSTITUTE OF TROPICAL METEOROLOGY, PUNE, INDIA

1 සතිය : (සැප්තැම්බර් 21-28)

දිවයිනේ නිරිතදිග ප්‍රදේශ ආශ්‍රිතව තරමක තද වැසිත් සෙසු ප්‍රදේශ වල වැසි ස්වල්පයකුත් ඇති වේ. දිවයිනේ නිරිතදිග ප්‍රදේශ ආශ්‍රිතව ඇතිවන මෙම වර්ෂාපතන තත්වය මෙම කාලයේ සාමාන්‍ය වර්ෂාපතන තත්වයට වඩා සුළු වශයෙන් වැඩි අගයක් ගන්නා අතර සෙසු ප්‍රදේශවල ඇතිවන වැසි තත්වය සාමාන්‍ය වර්ෂාපතන තත්වයට සමාන අගයන්ම වේ.

2 සතිය : (සැප්තැම්බර් 29 – ඔක්තෝබර් 05)

දිවයිනේ බස්නාහිර හා නිරිතදිග වෙරළබඩ ප්‍රදේශ ආශ්‍රිතව තරමක තද වැසිත් සෙසු ප්‍රදේශවල වැසි ස්වල්පයකුත් ඇති විය හැක. දිවයිනේ බස්නාහිර හා නිරිතදිග වෙරළබඩ ප්‍රදේශ ආශ්‍රිතව ඇතිවන වර්ෂාපතන තත්වය මෙම කාලයේ සාමාන්‍ය වර්ෂාපතන තත්වයට වඩා මදක් වැඩි අගයක් ගන්නා අතර සෙසු ප්‍රදේශවල ඇතිවන වැසි තත්වය සාමාන්‍ය වර්ෂාපතන තත්වයට සමාන අගයක් ගනී.

3 සතිය හා 4 සතිය : (ඔක්තෝබර් 06 - ඔක්තෝබර් 19)

දිවයිනේ නිරිතදිග වෙරළබඩ තීරයේ තරමක වැසි ඇතිවිය හැකි අතර සෙසු ප්‍රදේශ වල ද ස්ථාන ස්වල්පයක වැසි ඇති විය හැක. දිවයිනේ නිරිතදිග වෙරළබඩ තීරය ආශ්‍රිතව ඇතිවන වර්ෂාපතන තත්වය මෙම කාලයේ සාමාන්‍ය වර්ෂාපතන තත්වයට වඩා සුළු වශයෙන් වැඩි වන අතර සෙසු ප්‍රදේශ වලදී සාමාන්‍ය තත්වය ම අපේක්ෂා කරයි.